

# 2 Le Rémilien

0

0

8

*Un village privilégié où les pics se perdent dans les eaux du lac...*







# Sommaire



- Mot du Maire.....	3
- Budget.....	7
- Commissions.....	8
- Vie Associative et Sportive.....	9
- Écoles.....	17
- Bien vivre.....	19
- Vie Économique.....	23
- Vie Communale.....	26
- Travaux.....	29
- État civil.....	31
- À votre service.....	32
- Poèmes.....	33

**Mairie de Saint Rémy de Maurienne**  
**La Vachette**

**73660 Saint Rémy de Maurienne**

**Tel : 04 79 83 13 70**

**Fax : 04 79 83 17 13**

**Mail : [stremairie@wanadoo.fr](mailto:stremairie@wanadoo.fr)**

Bulletin Municipal

Édition 2008

700 exemplaires

© Photos :

A. Troccard

J.-P. Rochaix

P. Masson

P. Rol

Création : NetCréaWeb

**Internet & Informatique**

**Saint Rémy de Maurienne**

**Tel : 04 79 83 11 30**

**Port : 06 74 51 41 64**

**[www.netcreaweb.fr](http://www.netcreaweb.fr)**



# Mot du Maire

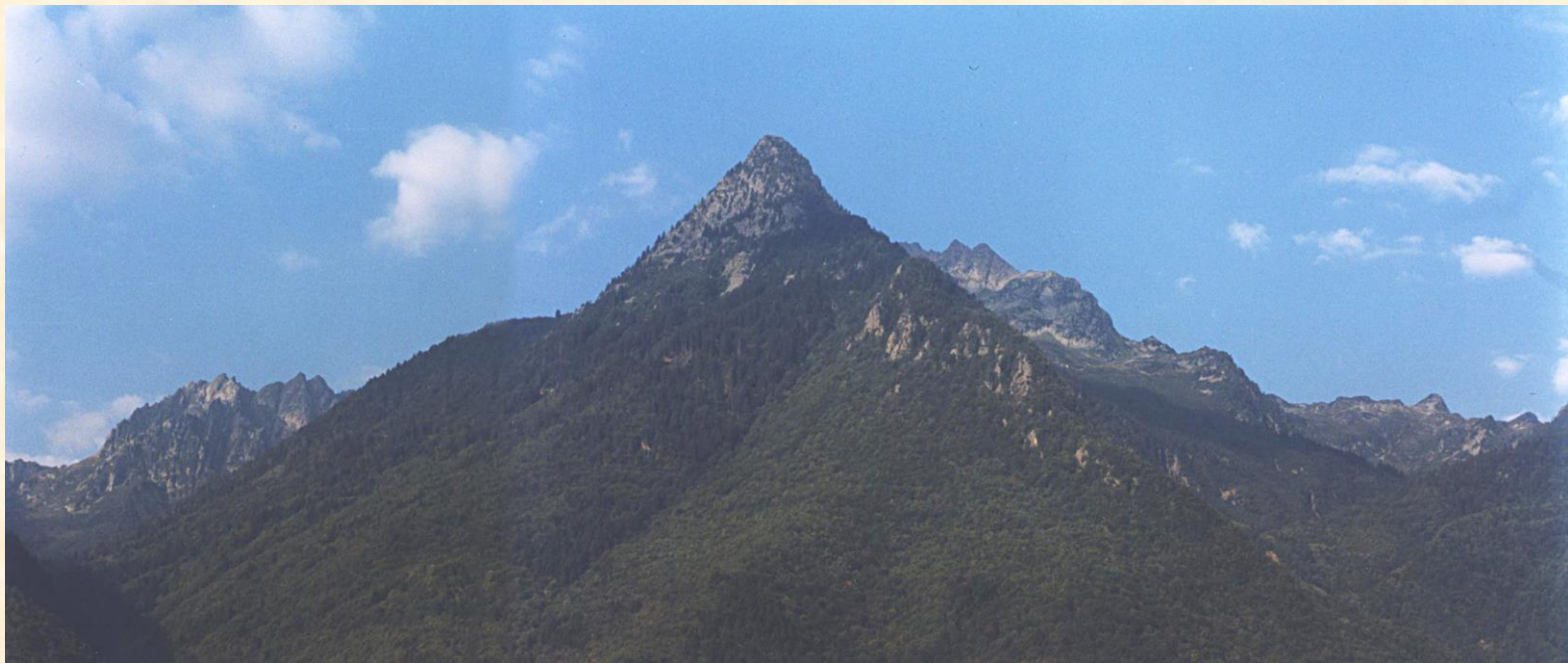


Chères Rémiliennes, Chers Rémiliens,

Nous voici à la fois à l'aube d'une nouvelle année et au moment de dresser un bilan de l'année 2007.

Je commencerai par celui-ci car je sais combien il vous importe de savoir ce que nous avons réalisé tous ensemble, et je vais vous le décrire du mieux possible.

Le plus important, ce sont les travaux, et je dois vous dire que les réalisations de l'équipe municipale sont impressionnantes. Je ne signalerai que les plus significatives.







# Mot du Maire



- Le plus gros chantier de ces dernières années a été engagé et terminé, il s'agit de la création d'un réseau d'assainissement pour les Étalons avec enfouissement partiel des réseaux secs.
- Reconstruction des vestiaires du foot.
- Création d'une cantine scolaire.
- Mise en place de ralentisseurs.
- Création d'une digue et réfection du lit du Goujon au Grivolley et d'une digue au Pont de l'Hôtel (Lescherette).
- Suite des travaux sur le réservoir d'eau potable pour la mise aux normes de notre alimentation (filtrage et maillage du réseau).
- Installation d'une pompe pour arrosage du terrain de foot.
- Création d'un local orthophoniste destiné à la location.
- Réfection de la route du Pic et reprise de l'enfouissement des réseaux.
- Réfection partielle des peintures et protection des soubassements de la salle Belledonne.
- Extension du réseau d'eau potable aux Grangettes.
- Enfouissement des réseaux et enrobé de la route du Grand Miceau et de l'allée d'Arpingon.



Tout ceci n'est qu'une reprise des principaux travaux et dossiers traités, et tous constatent l'évolution de la commune et le travail réellement effectué.

On ne peut passer sous silence l'excellente **progression de la population** et des **emplois** sur la commune, dus aux diverses constructions, extensions et implantations d'entreprises et d'artisans. Merci aux entreprises Spirel, Gate et Jacquemmoz pour leur extension et à toutes les nouvelles PME/PMI qui se sont installées sur la Z.I. F. Horteur.

Mais là ne s'arrête pas notre action en faveur des Rémiliennes et Rémiliens, pour nous l'amélioration de la vie de tous les jours est un élément toujours présent dans nos choix.





# Mot du Maire



Comme je n'avais pas accepté de ne plus avoir de médecin à Saint-Rémy et après un long et difficile combat, Monsieur Orsulak s'est installé ; de la même façon nous avons conservé la permanence des infirmières et travaillé à l'installation d'activités périphériques comme l'orthophonie, le massage « bien-être » mais aussi la **cantine scolaire**.

Les **services aux personnes âgées** ont été et devront encore être développés : enlèvement de gros objets et encombrants ; possibilité de se faire déneiger sur appel téléphonique et, faut-il le rappeler, le portage des repas à domicile et le précieux travail quotidien de l'ADMR.

Pour l'avenir il serait utile de créer quelques **services nouveaux**, comme la prise en compte par des « bénévoles » des courses à la pharmacie, ou encore la mise en place d'un service « d'écrivain public » pour ceux qui auraient quelque besoin en la matière.

Comme annoncé le ramassage des encombrants sera effectué dès 2008 pour « tous » les Rémiliens, une fois tous les deux mois pour commencer.

En votre nom, je ne me suis jamais résigné et j'ai obtenu du SDIS la mise en place de matériel performant, notamment d'un « défibrillateur », ceci dans le cadre d'un équipement modernisé, d'une caserne rénovée et complètement repensée.

Avec la même énergie, je suis aux côtés des agriculteurs et alpagistes pour défendre leur activité et soutenir leur combat contre les prédateurs.

Je me félicite aussi de la qualité du **fleurissement** à Saint Rémy.



Voilà ce que je peux vous dire, Chers Rémiliennes et Rémiliens.

Sachez que pour l'avenir il y aura encore du travail et des réalisations utiles pour Saint Rémy. Nous avons tenu plus de 50 réunions cette année avec les adjoints et plus de 10 avec le conseil municipal.

Je me suis engagé en votre nom pour trouver une solution plus équilibrée et meilleure avec **La Poste**, avec qui je suis en discussion.

Bien sûr, il y a le projet de La Touraine qui nécessite beaucoup d'études et de préparation (pour mémoire La Vachette 2 a mis plus de 15 ans à voir le jour !).

Il faudrait faire sortir la première réalisation dans un délai raisonnable, il s'agit du projet de « **groupe scolaire** » aujourd'hui incontournable du fait de la vétusté et de l'inadaptation des locaux et la nécessité de regroupement des classes. Nous avons mené de nombreuses réunions à ce sujet.

Rapidement, il faudrait dans le cadre de ce projet, supprimer **le poste Tour « EDF »** à côté de l'église et le remplacer, et prévoir l'agrandissement du **cimetière**, en conformité avec les prévisions établies.





# Mot du Maire



Je peux faire le vœu de voir réaliser l'**aménagement du « centre bourg »** et ceci avec l'espoir de voir enfin une réalisation immobilière en face de Languillère.

Il sera procédé également à la mise en place d'un **Plan de Sauvegarde Communal** répertoriant les risques et décrivant les moyens à engager pour les circonscrire, comme le prévoit la loi et ceci est d'ores et déjà engagé.

Au niveau voirie également, il y aura l'aménagement de **la traversée des Étalons**, pour laquelle je remercie les propriétaires riverains de leur patiente bonne volonté.

Voilà les grandes lignes des projets communs, et je peux vous dire que je suis parfaitement conscient, ainsi que ceux qui m'entourent aujourd'hui et demain, de la nécessité de travailler et de l'importance de la tâche à accomplir ; avec l'équipe municipale nous voudrions vous dire notre fierté de ce qui a pu être fait et vous remercier de votre confiance.

Je terminerai en soulignant que l'évolution des communes vers **l'intercommunalité** est inéluctable avec l'objectif de mieux travailler ensemble pour le bien commun, sans perte de moyens financiers. Aujourd'hui nous sommes engagés dans 10 syndicats intercommunaux et cela représente 250 000 euros chaque année.

Je remercie toutes celles et tous ceux qui nous accompagnent dans la vie de la commune, et particulièrement **l'ensemble des associations** et des forces vives de notre belle cité. Je remercie les administrations, la presse et les correspondants.

Naturellement et plus que les autres années encore, je veux saluer le travail régulier des élus, adjoints et conseillers à mes côtés et l'ensemble des employés communaux. Je veux saluer ceux qui partiront en mars prochain.

Une pensée aussi pour ceux qui n'ont pu être des nôtres et particulièrement ceux qui sont alités ou malades, et je souhaite à tous que l'année 2008 soit signe d'espoir, de bonheur et santé.

En basant notre action future sur les valeurs profondes de notre société, liberté, tolérance et solidarité, nous pouvons avoir confiance en l'avenir et je redis : « là où il y a une volonté, il y a un chemin ».

**Bonne et heureuse année 2008 !**

**Christian ROCHETTE**

**Maire**







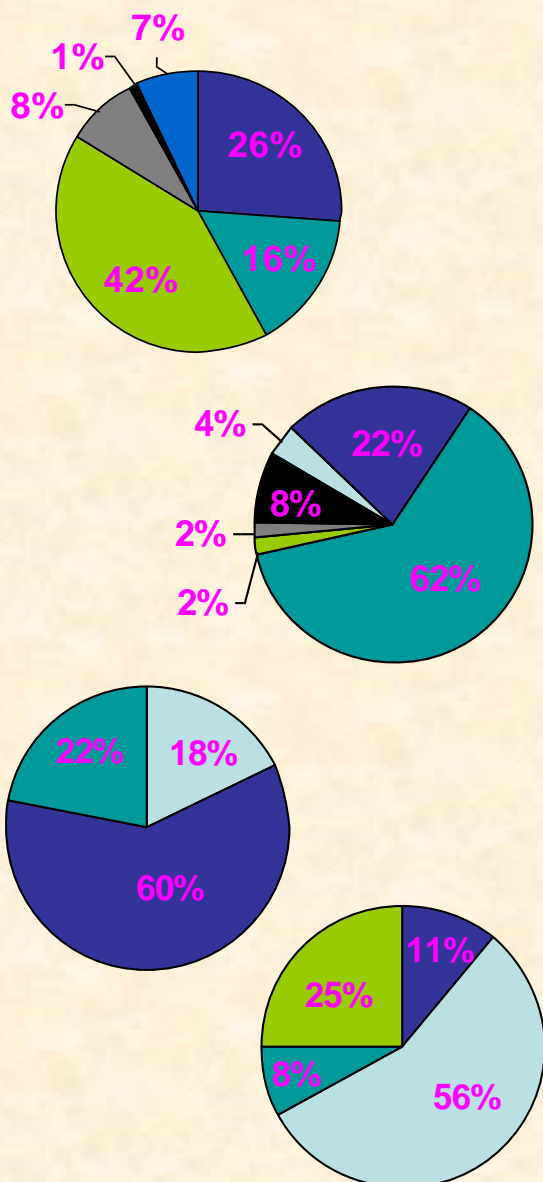
# Budget



## COMPTE ADMINISTRATIF 2006

<i>Budget Communal</i>	<i>Budget Eau/Assainissement</i>
▲ Résultat de fonctionnement : excédent de clôture : 417 966.43 € ▲ Résultat d'investissement : déficit de clôture : 242 094.25 €	▲ Résultat de fonctionnement : déficit de clôture : 30 683.70 € ▲ Budget subventionné par le budget communal : ▲ Résultat d'investissement : excédent de clôture : 135 146.25 €
<b>Résultat global : excédent : 175 872.18 €</b>	<b>Résultat global : excédent : 104 462.55 €</b>

## BUDGET PRIMITIF 2007 – Budget Communal



### BUDGET EAU/ASSAINISSEMENT

### BUDGET CCAS

<b>Fonctionnement</b>	<b>Investissements</b>	<b>Fonctionnement</b>
▲ Dépenses et recettes : 515 615 €	▲ Dépenses et recettes : 1 235 361 €	▲ Dépenses et recettes : 11 670 €





# Commissions



## Aide Sociale (CCAS)

Vice-présidente : Andrée FLIGEAT

Membres : Yvette GIROLLET, Aimé GODET, Marcel LAMOTTE, Georgette MONDET, François PESENTI, Irène ROCHETTE, Jeanne ROL et Georgette TROCCARD

## Appels d'offres et finances

Président : Yves ROL

Membres : Jean-Paul ROCHAIX, Georgette TROCCARD, Jean GROS, Georgette MONDET, Franck MOLLARET, Viviane FAUCHER et Noël PESENTI

## Écoles

Président : Noël PESENTI

Membres : Georgette TROCCARD, Andrée FLIGEAT et Viviane FAUCHER

## Forêts, Agriculture, Travaux, Industrie et Sécurité

Président : Jean GROS

Membres : Yves ROL, Franck MOLLARET, Jean-Paul ROCHAIX, Jérôme BORONAT, Georgette TROCCARD, Viviane FAUCHER, Marcel LAMOTTE et Andrée FLIGEAT

## Jeunes

Présidente : Viviane FAUCHER

Membres : Jérôme BORONAT, Franck MOLLARET et Marcel LAMOTTE

## POS (PLU) Urbanisme

Président : Yves ROL

Membres : Jean-Paul ROCHAIX, Georgette TROCCARD, Franck MOLLARET, Marcel LAMOTTE et Andrée FLIGEAT

## Sports, Loisirs et Tourisme

Présidente : Georgette MONDET

Membres : Muriel BOUTIN, Jean-Paul ROCHAIX, Andrée FLIGEAT, Viviane FAUCHER et Noëlle BOISSONNET



Après un repas de fin d'année des séniros du CCAS, histoires, chants, chœurs, danses ont ravi et ragailardi la nombreuse assistance jusqu'à la tombée de la nuit...





# Vie associative et sportive



## ARTS et LOISIRS



Une grande concentration autour de l'art floral.

Une application assurée pour des toiles plus magnifiques les unes que les autres.



## SCIENCE en FÊTE



Pour la 3<sup>ème</sup> année consécutive, **Henri DIDELLE**, rémilien de souche, Ingénieur de recherches au CNRS, mécanique des fluides en rotation, tenait sa conférence-débat de vulgarisation scientifique (climat, OGM, nanotechnologie, nucléaire, ...) à la salle Belledonne.

Il résumait, un brin optimiste : « le progrès est une aspiration légitime. Peut-on progresser sans risques ? Aujourd'hui, plus personne ne conteste le bien fondé des inventions, telles l'électricité, l'avion, l'automobile qui ont changé le cours de notre histoire, alors qu'avec leur apparition, certains avaient prédit les pires catastrophes... »





# Vie associative et sportive



## ANCIENS COMBATTANTS



Cérémonie du 19 mars, fin de la guerre d'Algérie et des opérations au Maroc et en Tunisie.

Dépôt d'une gerbe au monument aux morts par le Maire, le Conseiller Général, le Président des Anciens Combattants et le Président des Anciens A.F.N. Une minute de silence et sonneries réglementaires pour saluer leur mémoire et ne pas les oublier.

Le concours de belote du 21 octobre avait réuni de nombreux joueurs dans une très bonne ambiance. Tous les participants repartirent avec un lot, plus ou moins important.

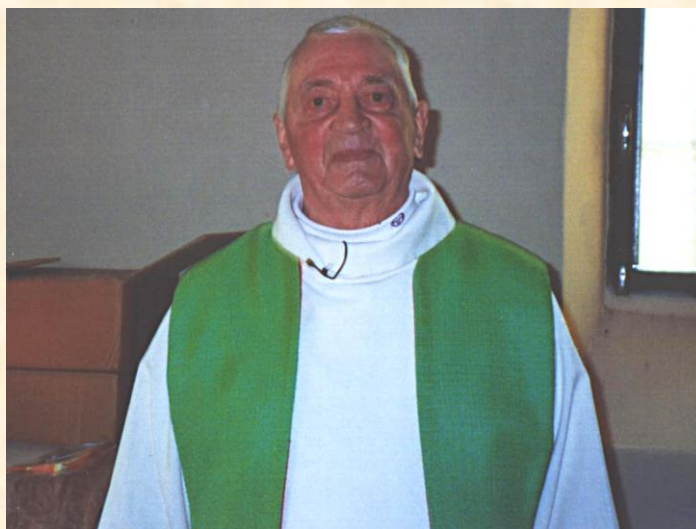
Les Anciens Combattants organisateurs, très heureux des résultats, ont déjà programmé la prochaine réunion...



## PAROISSE

Cette année 2007 aura été marquée par les 60 ans de sacerdoce du **Père BUISSON**.

L'occasion pour les paroissiens de Saint Rémy, Les Chavannes et La Chapelle de lui témoigner leur reconnaissance, lors d'une célébration dominicale suivie du pot de l'amitié.



18 années de ministère à Saint Rémy, alors que le poids des ans contraint le Père BUISSON à une activité pastorale réduite mais appréciée. Nous lui souhaitons, ainsi qu'à **Madame TROCHUT**, dévouée aide au prêtre, bonne santé et encore longue présence parmi nous.





# Vie associative et sportive



## AMICALE BOULE CASBA

Au retour de Royans en Vercors, le 11 août, une pause détente et dégustation de produits savoyards était la bienvenue.



## CLUB du NOUVEL AGE



Célébration de la 30<sup>ème</sup> année du Club par le président **Daniel CHAMPEMONT.**

Voyage des Aînés Ruraux à Port Barcarès.

Visite au pays de l'Hérésie Cathare.

Personne n'est « Parfait ».







# Vie associative et sportive



## COMITÉ des FÊTES

Le carnaval de cette année  
a réuni petits et grands  
pour la joie de tous.



## M.A.S.S. 73



Exposition à la salle Belledonne sur le  
thème des fonds souterrains et de la  
spéléologie.

## PÉTANQUE RÉMILIENNE



Diverses manifestations  
sont organisées tout au  
long de l'année comme  
ce championnat de  
double mixte.

## GYMNASTIQUE VOLONTAIRE

Une trentaine d'adhérents.

*Deux monitrices* : Nathalie  
BAUTRY et Jeannine  
GENON

Cours tous les mardis à  
18h30.

*Présidente* : Maryse  
MONDET







# Vie associative et sportive



## TÉLÉTHON

L'association « 3 communes pour le Téléthon » est née et a organisé les manifestations dans les communes de La Chapelle, Les Chavannes et St Rémy. Les membres responsables de cette association sont Jacqueline LAMOTTE présidente, Michèle MAURICE trésorière et Monique CHEVALLIER secrétaire. Avec l'implication de nombreux bénévoles et plusieurs associations, nous avons réussi à collecter la somme de 7 240.05 € qui fut remise à l'AFM Téléthon, le 18 décembre.

**Une belle motivation et beaucoup de convivialité lors de ces manifestations.**



Lors du concours de belote dans la soirée du vendredi 7, et le samedi matin devant la mairie, pour la vente de pains et autres chaufferettes du Téléthon.

Les marcheurs se sont retrouvés dès le début d'après midi samedi 8 en présence des maires des 3 communes. Ils ont rejoint Les Chavannes puis La Chapelle où le dernier lâcher de ballons a provoqué des regards rêveurs et nostalgiques sans doute.

La dictée a entraîné le bonnet d'âne sur la tête du meilleur ; ce sont les enfants de CM2 qui l'ont composée avec l'aide de leur institutrice Marie-France.

Ce sont aussi les élèves des écoles primaires et maternelles qui ont vendu les tickets pour la marche et les ballons ; une belle réussite là aussi.

Une autre grande émotion ressentie à l'arrivée du fil rouge international « Gênes-Aiton » samedi vers 18h ; les tandems et cyclos dans leur gilet fluo et les gyrophares qui précédaient le peloton nous ont fait monter les larmes d'émotion et la chaleur du moment faisait oublier la froidure qui régnait au bord du lac.

Dimanche midi réunissait pas moins de 106 personnes venues déguster un succulent repas à la salle Belledonne et d'autres spectateurs nous ont rejoint pour un concert offert par l'Ensemble Vent de l'École de Musique du canton de la Chambre.

Ainsi furent conclues les manifestations pour le Téléthon 2007.





# Vie associative et sportive



## U.S. Saint Rémy



- Débutants-Poussins -

Responsable : **Thierry WANTELET**



- Benjamins -

Responsable : **Éric TORREGROSA**

- Séniors -

### Équipe 2

Responsable :

**Yves BARREL**



- Séniors -

### Équipe 1

Championne de Savoie  
2<sup>ème</sup> division

Responsable :

**René PIERRELÉE**





# Vie associative et sportive



## CLUB de TENNIS

Au mois de juin,  
tournoi de Tennis des  
jeunes suite à leur  
formation.



## SAPEURS POMPIERS

L'équipe de nos  
Sapeurs Pompiers  
menée par le  
**Lieutenant Daniel  
TRACANELLI.**



## SOU des Écoles



Vente de pains le  
dimanche 18 novembre  
remportant un vif  
succès.

Le Sou Des Écoles  
remercie chaleureu-  
sement les parents  
d'élèves et les habitants  
de la commune pour  
leur soutien apporté  
tout au long de l'année.



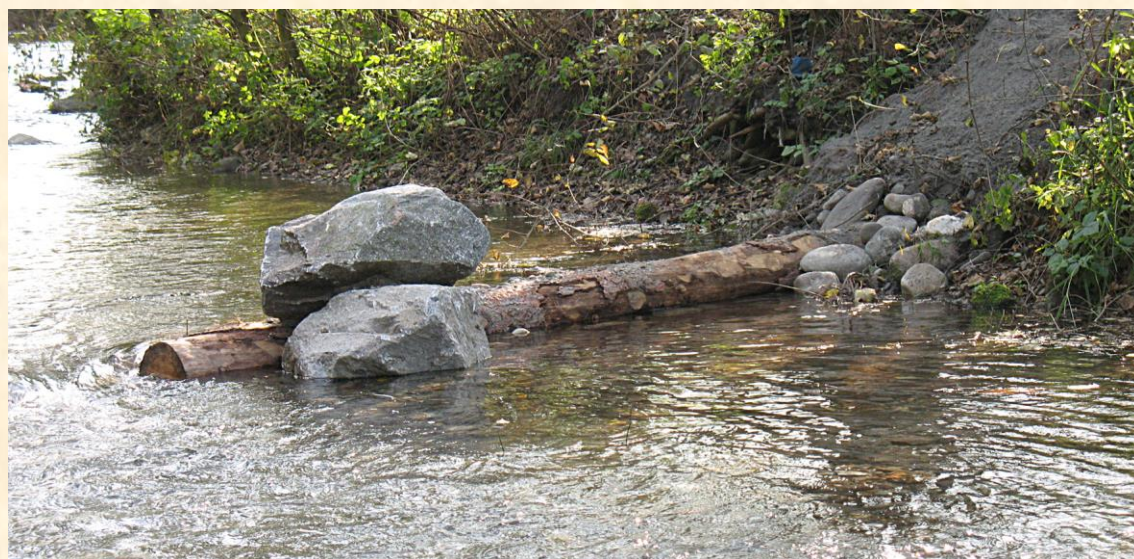


# Vie associative et sportive



## La PÊCHE : du nouveau sur le ruisseau du PONT-VERT

Superbe truite Fario de 2,4 Kg sortie du ruisseau des Blachères lors d'une pêche électrique et remise à l'eau.



Travaux d'optimisation du potentiel piscicole d'une section de 1380 m du ruisseau des Blachères.

Ce chantier du ruisseau a réuni plusieurs organismes : il a en effet été réalisé sous maîtrise d'ouvrage de l'Association agréée pour la pêche et la protection du milieu aquatique de La Chambre, avec l'accord de la mairie de St Rémy.



L'ONF a réalisé les travaux, avec le soutien technique de la Fédération de Savoie de la pêche et de protection du milieu aquatique.





# Écoles



<i>Professeurs des écoles</i>	<i>Élèves</i>
Julie BRASSE (titulaire - directrice)	16 PS et 7 MS
Isabelle VERNIER (titulaire)	12 MS et 12 GS

Une enseignante du RASED (Réseaux d'Aides Spécialisées aux Élèves en Difficulté) fait également partie de la classe de Maternelle : Karine GOUPILLE.



<i>Professeurs des écoles</i>	<i>Élèves</i>
Marie-France RANCUREL (titulaire - directrice)	11 CM1 et 8 CM2
Hélène TROCHERIE (titulaire) Christine GROS (suppléante)	6 CE1 et 16 CE2
Lydie HELLEBOID (titulaire - mi-temps) Carole BUISSON (titulaire - mi-temps)	14 CP et 5 CE1





# Écoles



**Classe des  
CM1 - CM2**

**Classe des  
CE1 - CE2**



**Classe des  
CP - CE1**





# Bien vivre



## DIVAGATION des ANIMAUX

Il est interdit de laisser divaguer les animaux : ils peuvent présenter un danger et causer des dommages aux humains, à d'autres animaux ou aux biens.

Est considéré comme en état de divagation, tout chien qui en dehors d'une action de chasse ou de la garde d'un troupeau, n'est plus sous la surveillance effective de son maître, se trouve hors de portée de voix de celui-ci ou de tout instrument sonore permettant son rappel, ou qui est éloigné de son propriétaire ou de la personne responsable d'une distance dépassant cent mètres. Tout chien abandonné, livré à son seul instinct est en état de divagation.

Chiens dangereux (1<sup>ère</sup> et 2<sup>ème</sup> catégorie) ne pouvant être détenus par :

- des personnes mineurs.
- des majeurs en tutelle.
- des personnes condamnées pour crime ou violence.
- les personnes auxquelles le maire a retiré la propriété ou la garde d'un chien car il représentait un danger pour les personnes ou animaux domestiques.

### Commune de St Rémy de Mne

DIVAGATION  
DES ANIMAUX  
INTERDITE



CHIENS & CHATS

Arrêté préfectoral du 14.06.2004

Rappel : Laisser proliférer les chats, ce n'est pas forcément être leurs amis.

Ne pas respecter une seule de ces dispositions constitue un délit passible d'une amende (3750 €) et de 3 mois de prison. Les propriétaires de chiens dangereux doivent :

- faire une déclaration du chien à la mairie de leur domicile.
- s'assurer que leur chien est toujours promené muselé et tenu en laisse par une personne majeure (150 € d'amende).

L'association **Réguls'Matous** s'occupe des chats errants, vous pouvez la contacter au :  
**04 79 59 82 44** ou **04 79 64 37 52**.

Pour plus d'informations, consulter liste et réglementation en Mairie.

## RAMASSAGE de CHAMPIGNONS

### Commune de Saint Rémy de Maurienne

RAMASSAGE  
DE CHAMPIGNONS  
INTERDIT (aux non résidents)



DIVIETO DI RACCOLTA  
FUNGHI

Arrêté municipal du 01.09.2006



## BRUITS de VOISINAGE

Arrêté préfectoral du 16.04.1991

Les travaux de bricolage ou de jardinage réalisés de manière répétée et intempestive par des particuliers à l'aide d'outils ou d'appareils susceptibles de causer une gêne pour le voisinage en raison de leur intensité sonore, tels que tondeuse à gazon, à moteur thermique, tronçonneuses, perceuses, raboteuses ou scies mécaniques ne peuvent

être effectués que :

- les jours ouvrables de 8h30 à 12h et de 14h30 à 19h30.
- les samedis de 9h à 12h et de 15h à 19h.
- les dimanches et jours fériés de 10h à 12h.

Les propriétaires ou gardiens d'animaux, en particulier de chiens, sont tenus de prendre toutes mesures propres à éviter une gêne pour le voisinage.





# Bien vivre



## **A.D.M.R. - Services Complémentaires**

L'association ADMR du canton de La Chambre propose, en plus des aides traditionnelles, des services complémentaires tels :

### - Le portage des repas :

Ce service s'adresse à toutes les personnes qui n'ont plus l'envie ou la possibilité de se faire à manger dans de bonnes conditions.

Les repas sont confectionnés par l'EHPAD de La Chambre et livrés en liaison froide. Il comporte une entrée, un plat chaud, un fromage, un dessert, le pain et la soupe du soir.

Les régimes sont en pris en charge par l'EHPAD.

### - La téléassistance :

Malgré l'âge, le handicap, la maladie, la crainte d'une chute, vous souhaitez continuer à vivre à votre domicile, l'association ADMR vous propose un service de téléassistance afin de pouvoir appeler en cas de problèmes.

Le jour, la nuit, la centrale d'écoute est là 24 heures sur 24 et 365 jours par an.

Un appareil branché sur la prise du téléphone et un médaillon autour du cou et vous voilà rassuré.

En cas de problème, la centrale contacte un proche qui interviendra dans les meilleurs délais.

Pour toutes information complémentaires, n'hésitez pas à contacter l'ADMR de La Chambre au 04 79 56 33 01.

## **AIDE aux ENFANTS**

Pour participer au développement et à l'épanouissement d'un enfant, pour contribuer à sa socialisation et promouvoir ses capacités, et pour favoriser son autonomie, accueillez cet été un enfant de 6 à 11 ans.

Pour partager la chaleur de votre foyer cet été, contacter nous :

- Au **04 79 60 54 00**

- Secours Catholique, 297 chemin de la Martinière, 73000 Bassens

## **TGV**

L'Intercommunale Mauriennaise contre les NUISANCES TGV FRET et FERROUTAGE qui continue son combat pour que le projet « LYON TURIN » soit le moins pénalisant sur le canton de La Chambre, a élu un nouveau Président.

Il s'agit d'un Rémilien : Michel GIRARD de Saint-Sulpice 73660 SAINT RÉMY DE MAURIENNE





# Bien vivre



## VOUS HABITEZ EN MAURIENNE

La Vie à domicile ne s'arrête pas à 20 heures. La nuit peut réveiller des angoisses, amplifier les malaises, accroître les risques de chute...

**Agé(e), handicapé(e) ou malade,  
vous avez besoin d'une aide pendant la nuit.**

L'ADMR MET EN PLACE UN SERVICE DE

**GARDE DE NUIT ITINERANTE**

SUR VOTRE TERRITOIRE EN 2008



## Nous vous proposons

la visite d'un professionnel qualifié ADMR, intervention à domicile, une ou deux fois par nuit ....

- ↳ pour accompagner la prise en charge du repas du soir
- ↳ pour une aide au coucher plus tardive (aide au déshabillage, aide à la toilette...)
- ↳ pour sécuriser la maison, fermer les volets, le gaz, éteindre les lumières, les appareils électriques...



**CONTACTEZ NOUS !**

**Martine BERCHET au 06-20-56-06-10**

[mberchet@fede73.admr.org](mailto:mberchet@fede73.admr.org)

Les services de l'ADMR peuvent dans certains cas être pris en charge par l'Etat, les collectivités locales ou les organismes sociaux .  
50% de leur coût sont déductibles de vos impôts







# Bien vivre



## S.I.R.T.O.M.M.

<b>Ordures Ménagères</b>	Ramassage les lundi et jeudi matin. Respectez la nature et ne mettez que les ordures ménagères dans les bacs verts.
<b>Tri Sélectif</b>	Dépôt dans les bacs jaunes : journaux, magazines, revues, annuaires, bouteilles en plastique, emballages en acier et petit carton.
<b>Verres</b>	Des containers sont installés aux Étalons, à la Girard, au Tennis, à la Vachette et à la salle Belledonne.

## DÉCHETTERIE

	<i>La chambre - La Lauzière -</i>	<i>Saint Etienne de Cuines - Les Iles -</i>
<i>Horaires</i>	Du lundi au jeudi et samedi : de 9h à 12h Vendredi : de 15h à 18h	Lundi : de 15h à 18h Mercredi : de 15h à 18h Samedi : de 13h à 16h

**NE PAS JETER LES GROS MATERIAUX ET  
ENCOMBRANTS AILLEURS  
QU'À LA DECHETTERIE**

## Votre SAISON de SKI 2007/2008

Résidents permanents du Canton de  
LA CHAMBRE, profitez des tarifs.

Ski à prix réduits : **Journée, ½ journée, Saison**

Sur la station de SAINT FRANCOIS LONCHAMP  
et sur la zone nordique de MONTAIMONT.

Prenez votre carte d'adhérent volontaire :  
**10 € individuelle - 31.50 € familiale**

Renseignez-vous à l'Office de Tourisme à  
LA CHAMBRE

*Autre possibilité de réductions :*

Association Ski Famille

16 place de la sous-préfecture

73300 Saint Jean de Maurienne





# Vie économique



## ACTIVITÉS EXISTANTES sur SAINT RÉMY

Agriculture  
Alimentation  
Bar-Hôtel-Restaurant  
Bobinage  
Bois de Chauffage  
Boulangerie  
Camping-Snack  
Charpente  
Chauffagiste  
Coiffure  
Déneigement (gyrobroyage des routes)  
Dépannage multiservices  
Tabac-Journaux-Souvenirs  
Électricité  
Électronique, automatisme et informatique industriels  
Entretien-Réparation Véhicules  
Espaces verts

Exploitation forestière  
Infirmière  
Internet-Informatique  
Lombriculture  
Massage - Relaxation  
Matériel de sport pour handicapés  
Médecin  
Menuiserie bois et matières  
Orthophonie  
Peinture-Plâtrerie-Isolation-Carrelage  
Pension chevaux  
Plomberie  
Sciage Rabotage  
Sécurité en hauteur  
Transports  
Travaux publics  
Travaux-Services forestiers  
Vente de bois de chauffage

*Pour voir l'ensemble des activités, veuillez consulter l'annuaire.*

[Location de meublés touristiques](#) : FOURNIER Ginette : 04 79 83 13 28,  
GIRARD Michel : 04 79 85 39 33 et DEBURCK Marie-Christine : 03 20 93 01 28

## LISTE DES ENTREPRISES : Z.I. FRANCOIS HORTEUR

**CHAMBONNET** : Travaux publics  
**CHAMORAND** : Espaces verts, location de quads  
**COHENDET** : Électricité services  
**FLANDIN** : Travaux publics  
**GATE France** : Bobinage  
**GROS Philippe** : Bois de Chauffage  
**JACQUEMZOZ** : Transports internationaux  
**MENUISERIE** : Mondet Jean-Claude  
**ONF** (bureaux)

**PICOLLET** : Travaux publics  
**PRISME** : Sécurité en hauteur  
**SCIERIE** : Métral André  
**SEREM** : Électronique, automatisme, informatique industriels  
**SOMFY-SPIREL** : Bobinage  
**SOS PLOMBERIE** : Métral Sébastien  
**TESSIER** : Matériel de sport pour handicapés  
**TRANSPORTS COLIS MAURIENNE** : Transports de colis et messagerie





# Vie économique



## Un peu d'HISTOIRE...F. HORTEUR - l'Industriel

En cette fin du XIX<sup>ème</sup> siècle si l'industrialisation de la vallée, d'Aiguebelle à Modane est en cours et se développe rapidement, sur le plan politique la vie est aussi intense et en Maurienne **François Horteur** est un élu d'envergure (Député, Président du Conseil Général), dont la famille est solidement implantée à Saint Rémy (de Maurienne aujourd'hui).

**Charles Pierre Horteur**, originaire de l'Ain s'est installé avec sa famille dans les années 1830, aux Chavannes, en créant un relais de poste au lieu dit : « La Grand Maison ».

Son fils Joseph, qui lui succède, développe ce lieu de transit et d'échanges, le conforte avec une auberge et crée une ligne de transports par diligences : Chambéry-Suse, via le col du Mont Cenis. C'est une affaire florissante à laquelle l'arrivée du train en Maurienne à partir de 1856 (à La Chambre) va porter un coup sérieux. **Joseph Horteur**, homme d'action et d'entreprise, vendra ses droits de transports à la société de chemin de fer (qui après 1860 deviendra le PLM : Paris Lyon Marseille) et en 1871, rachète à Saint Rémy, au lieu dit : « La Fabrique » les locaux de la fonderie installée en 1831 par le Maître de Forges Castagneri d'Argentine.

Dans le but de produire de la pâte à papier, il y installe une râperie à bois, qui remplace les fours et en 1872, les premiers kilos de pâte mécanique à bois sont produits.

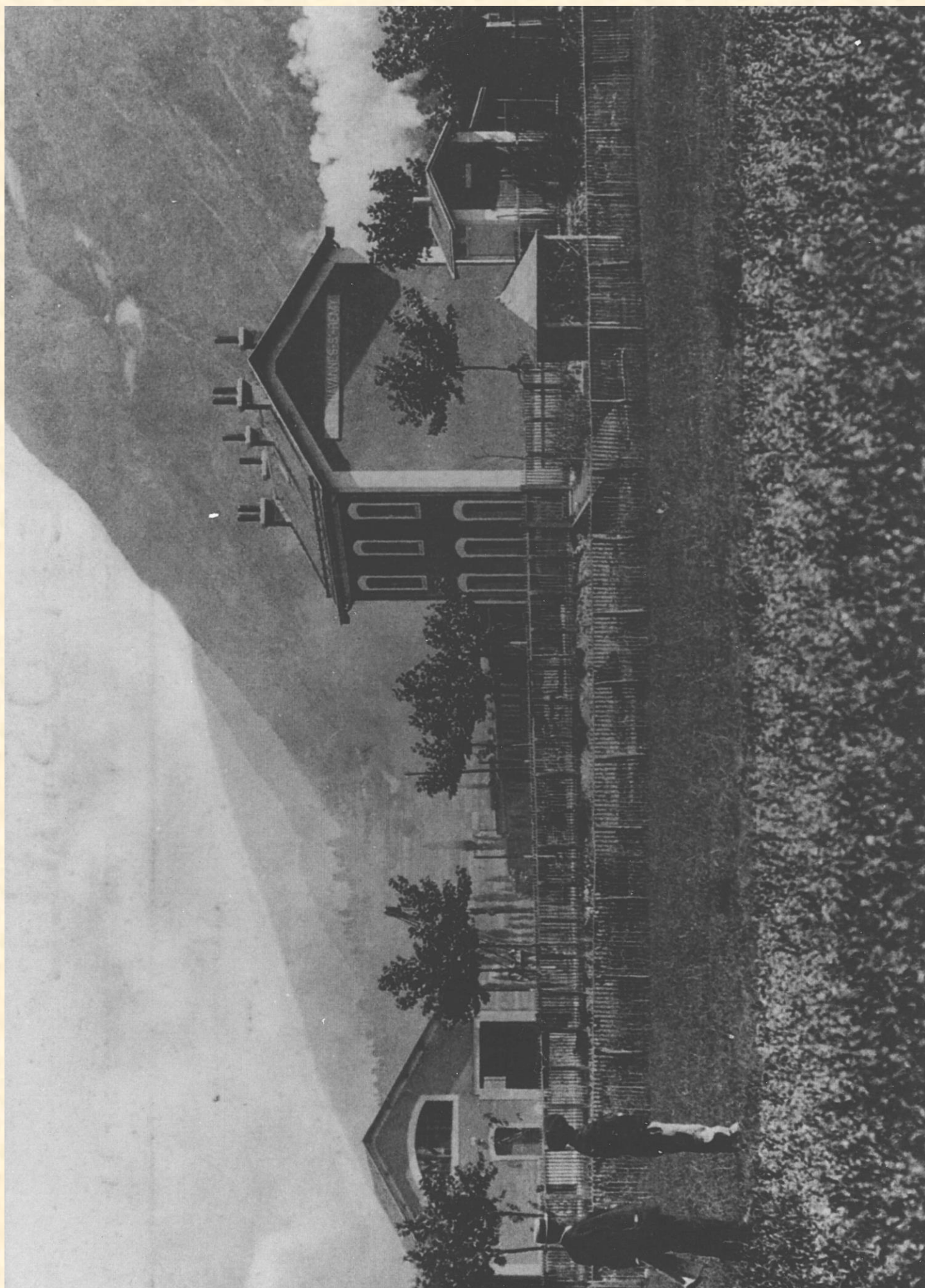
Un fils, **François**, est né en 1842 à La Grand Maison et après de solides études, devenu avocat, le seconde cependant dans sa tâche. En 1876, ils entreprennent de construire sur le torrent de La Lescherette, une conduite forcée, importante pour l'époque et qui avec une hauteur de chute de 60 m développe déjà une puissance de 300 CV. Par la suite, plus tard, en 1900, la hauteur de chute sera portée à 215 m. L'usine **Horteur** va ainsi augmenter sa production de pâte à papier et procurer, aux Rémiliens, du travail pendant plus d'un siècle. Passant en 1945 sous le contrôle des Papeteries de Savoie, elle fermera en 1979.



*Extrait du livre :*  
*Montgellafrey - St François*  
**d'André BITZ**



*À l'époque où la gare de Les Chavannes / St Rémy connaissait une activité intense...*







# Vie communale



## HOMMAGE à AUGUSTE MONDET



Au monument aux morts, lors de la cérémonie de sépulture le vendredi 23 février, une foule recueillie partageait l'hommage rendu à **Auguste MONDET**, ancien président des Anciens Combattants de Saint Rémy, Ancien Combattant d'Indochine et d'Afrique du Sud, vice-président des Médailles Militaires et Président d'Honneur de la section.

## CÉRÉMONIE de la FÊTE NATIONALE

Célébration, au monument aux morts, de la journée du 14 juillet en présence des costumes du village.







# Vie communale



## CÉLÉBRATION

Médaille de la famille française attribuée en 2007 à Madame **RAGUENET** Pascaline.



*D'autres mamans ont également été à l'honneur ces dernières années :*

En 2003 : **GODET** Marie-Thérèse (OR), **BRAUN** Jacqueline (ARGENT), **ROL** Lydie (ARGENT), **CHEVALLIER** Nelly (BRONZE), **FAVERGEAT** Simone (BRONZE), **GODET** Denise (BRONZE), **LANCIEN** Marcelle (BRONZE), **MAGNAT** Arlette (BRONZE), **MARTINATO** Catherine (BRONZE), **MÉTRAL** Claude (BRONZE), **PACO** Jeannine (BRONZE), **PITTON** Léonie (BRONZE), **RESSANT** Émilienne (BRONZE) et **ROCHETTE** Irène (BRONZE).

En 2006 : **DUPONT** Marie-Dominique (ARGENT), **GIROLLET** Hélène (ARGENT), **GODET** Isabelle (ARGENT), **DUVAL** Geneviève (BRONZE) et **SAUNIER** Odette (BRONZE).

## CONCERT à l'ÉGLISE



Le Chœur de **Maurienne** organisait, au printemps, son splendide concert à l'église.





# Vie communale



## INAUGURATION des VESTIAIRES du FOOT

Après la création d'un superbe terrain de foot, la municipalité avait à cœur d'y adjoindre un bâtiment vestiaires-sanitaires, digne de ce nom.



Le Maire donnait l'historique du club depuis sa création en 1968, nommait les présidents qui se succédèrent : **Henri PRAZ**, dont le stade porte le nom, **Jacques PIDOUX**, **Henri MILLERET**, **Jean-José STIRER**, **Yves BARREL** et **René PIERRELÉE**.

Le Président René PIERRELÉE, heureux au nom de l'U.S. d'inaugurer un bâtiment des plus fonctionnels, donnait la composition des effectifs : 99 joueurs, 1 arbitre et 11 dirigeants.

## CANTINE SCOLAIRE

À la salle Belledonne, le service de restaurant scolaire accueille des enfants de Saint Rémy, de La Chapelle et de Les Chavannes depuis le mois de janvier.







# Travaux



## LOCAL des SAPEURS POMPIERS



Les garages, jadis occupés par les services techniques et les véhicules incendie, deviennent une seule construction : le centre de secours du corps local des sapeurs pompiers.

Ce bâtiment bénéficie aujourd'hui d'une rénovation intérieure et est agrandi en façade. Un bureau, un accueil et un vestiaire y sont aménagés.

## PLATEAUX SURÉLEVÉS

La commune a fait procéder à l'aménagement de 2 plateaux surélevés sur la route départementale pour réduire la vitesse des véhicules.

Le premier est situé au Verney (entre les terrains de sport), l'autre au lieu-dit « Les Maisonnettes », après le giratoire.







# Travaux



## CHANTIER aux ÉTALONS

Ces travaux ont permis l'enfouissement des réseaux secs d'une part et la création des réseaux d'eaux usées d'autre part.



## RUISSEAUX



Les travaux d'enrochement facilitant l'écoulement du torrent-ruisseau du **Goujon** au **Grivolley** en prévision d'éventuelles crues sont terminés depuis fin mars...

...et les travaux d'endiguement du ruisseau de la **LESCHERETTE** ayant la particularité d'offrir une bonne qualité d'eau pour la faune aquatique achevés à la fin novembre.







# État civil



## NAISSANCES



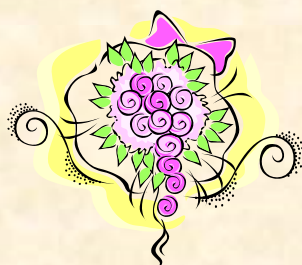
ANDRÉ Anthony  
 BATTISTELLA Alice, Joëlle, Chantal  
 DE ANDRADE FONSECA Maëlys  
 FAUCHER William, Pierre  
 GODET Maxence  
 GODET Maxime  
 GOZE--MOREL Noan, Robert  
 HOSS Cyril, Michel  
 HOUZIAUX Milo  
 JANIN--HURTIER Mathis  
 MARTINET Gwenaëlle, Angelina, Claudette  
 MEGDOUD Inka  
 MOLLARET Éline  
 PASTOORS Maël, Claudine  
 PEREIRA Joana  
 PERREAU Lola, Claudine  
 PERREAU Mathilde  
 PETIT Axel, Patrice, Philippe  
 ROCHE Gaël, Sacha

## MARIAGES



BATTISTELLA Patrice, Gino & DUC Virginie, Chantal  
 BELLEMÈRE Éric, André, Marcel & LAMBERT Nadia  
 BRIN David, Georges & BOUTLANE Virginie  
 CHRISTIAEN Thierry, Yves-Marie & ROCHETTE Florence, Viviane  
 DOMECCQ Marc, Pierre & ROCHETTE Marie-Pierre  
 ROSSETTI Michel & MEINDRE Isabelle  
 TOGNINI Jean-François & POMMIER Françoise, Marie

## DÉCÈS



BALANSARD Christophe, Paul, Roger  
 CÉLETTE Émile, Frédéric  
 CHABOUD Henri, Louis  
 CHAUDET Nicole, Henriette née MORANVILLIERS  
 COUDIN-VERA Isabelle, Christine, Agnès  
 DEBARD Valéry, Stella  
 DIAS FERNANDES Mateus  
 DIDELLE Renée née PELLETIER  
 FAVRE Georgette née JANTON  
 FAVRE Marius, Émile, Alexandre  
 GIRARD René, Léon  
 GIROLLET Bernard, Robert  
 GUERRY Juliette, Anna, Joséphine née MIÈGE  
 HORRENT Georgette, Marie, Louise  
 JAMIN Jean  
 LADRET Renée, Emma née ROCHETTE  
 LAFORET René  
 MONDET Auguste  
 ORSET Gabriel, Antoine  
 PEREZ Nicole, Marie, Thérèse  
 PESENTI Pasquale  
 RENCUREL Léonie, Rosalie  
 RESSANT Alphonse, André  
 ROLLAND-PIÈGUE Alain, André, Marie-Joseph  
 SAUNIER Antoinette, Victoria née MARTINET





# À votre service



<p><b>Mairie secrétariat</b></p> <p><i>Ouverture au public :</i></p> <ul style="list-style-type: none"> <li>▲ Lundi et mercredi de 9h à 12h et de 14h à 17h</li> <li>▲ Mardi et jeudi de 9h à 12h</li> <li>▲ Vendredi de 9h à 12h et de 14h à 16h30</li> </ul> <p>☎ 04 79 83 13 70</p>	<p><b>Cabinet médical</b></p> <p>Dr ORSZULAK Rudolph</p> <p>Consultations du lundi au samedi de 9h à 13h</p> <p>Fermé le mercredi</p> <p>Après-midi sur rendez-vous</p> <p>☎ 04 79 20 25 65</p>	<p><b>Sapeurs Pompiers</b></p> <p>Appel au 18 ou 112 depuis un mobile</p> <hr/> <p><b>Hello Taxi Max</b></p> <p>☎ 04 79 56 60 07</p> <p>📞 06 89 90 77 49</p>
<p><b>DECLICC</b></p> <p>Activités proposées pendant les vacances aux enfants et adolescents. Voir affiches.</p> <p>98 route de la Combe à Saint Etienne de Cuines</p> <p>☎ 04 79 56 35 06</p>	<p><b>Cimetière</b></p> <p>La Mairie rappelle aux usagers que le container est destiné aux plastiques. Les autres déchets doivent être mis dans la fosse.</p>	<p><b>Bibliothèque</b></p> <p>Mardi de 9h à 11h</p> <p>Dans les locaux de la Mairie</p> <hr/> <p><b>Halte garderie crèche</b></p> <p>Saint Etienne de Cuines</p> <p>☎ 04 79 56 27 78</p>
<p><b>Cabinet d'infirmières</b></p> <p>Permanence le mardi à 8h en Mairie</p> <p>☎ 04 79 59 43 56</p>	<p><b>Commerces</b></p> <p>Épicerie, tabac presse, boulangerie, pâtisserie, coiffure, hôtel-restaurant</p>	<p><b>Service médico-social</b></p> <p>Madame GELOT</p> <p>☎ 04 79 44 53 00</p> <p>Jeudi matin sur rdv</p>
<p><b>Maison médicale de Garde</b></p> <p><i>Saint Jean de Maurienne</i></p> <ul style="list-style-type: none"> <li>▲ Le soir à partir de 20h</li> <li>▲ Le week-end à partir du samedi 12h</li> <li>▲ Les jours fériés à partir de 9h</li> </ul> <p>Composer le <b>15</b> et un médecin répond et oriente vers la structure adaptée.</p>	<p><b>La Poste</b></p> <p><i>Ouverture au public :</i></p> <ul style="list-style-type: none"> <li>▲ Lundi de 13h30 à 15h45</li> <li>▲ Du mardi au vendredi de 13h30 à 16h15</li> </ul> <p><i>Départ du courrier :</i></p> <ul style="list-style-type: none"> <li>▲ Du lundi au vendredi à 14h30</li> </ul>	<p><b>Cinébus</b></p> <p>1 jeudi sur 2 - Salle Belledonne</p> <p>Séance enfants à 17h30</p> <p>Séance adultes à 20h30</p> <p>Se reporter aux affiches</p> <hr/> <p><b>CielEcran</b></p> <p>Spectacles proposés par les associations - Salle Belledonne</p> <p>Se reporter aux affiches</p>
<p><b>Services Religieux</b></p> <p>Messe le dimanche à 10h</p> <p>Presbytère</p> <p>☎ 04 79 83 12 46</p> <p><i>Église Baptiste :</i></p> <p>Culte le dimanche à 11h</p>	<p><b>Desserte SNCF</b></p> <p>Service de taxi à domicile pour aller en gare de St Avre ou Épierre; se faire inscrire en gare de St Avre la veille avant 18h.</p> <p>☎ 04 79 59 48 47</p>	<p><b>Camping</b></p> <p>Ouverture du 1<sup>er</sup> mai au 30 septembre</p> <p>☎ 04 79 83 16 59</p> <p>☎ 04 79 83 14 05</p> <p>Baignade surveillée</p>
<p><b>Dépannage</b></p> <p>GAZ de France 24h/24</p> <p>☎ 0810 314 314 : <i>Urgence</i></p> <p>☎ 0810 333 073 : <i>Sécurité EDF</i></p>	<p><b>A.D.M.R.</b></p> <p>Canton de La Chambre</p> <p>☎ 04 79 56 33 01</p>	<p><b>Orthophoniste</b></p> <p>Mme CHEVALLIER</p> <p><u>Ouverture le 2 janvier 2008</u></p> <p><i>Bâtiment de la Poste</i></p>





# Poèmes



## SAVOIE

Savoie! Pour nous tu seras toujours celle,  
plus accueillante, toujours plus belle,  
grâce à tes neiges éternelles.

Savoie! L'Arc et l'Isère, dans tes vallées,  
Aix-les-Bains et son lac pour l'été,  
Chambéry feront ta renommée.

SAVOIE!

Tes montagnes aux lacs gelés,  
Tes sommets où l'on aime grimper,  
Sont des atouts pour ta beauté,  
Bien mérités.

Savoie! C'est toi qui a vu naître ma mère,  
c'est toi qui a accueilli mon père,  
en toi sont enterrés mes frères ?

Savoie! Nos enfants de toi seront fiers,  
pour eux nous te gardons entière,  
ta croix sera notre bannière.

SAVOIE!

La plus belle de tes vallées,  
C'est la Maurienne où je suis née,  
C'est Saint-Rémy où j'ai grandi,  
Où je vieillis.

Savoie! Je n'ai trouvé nulle part ailleurs,  
pour y installer mon bonheur,  
je veux te garder dans mon cœur.

SAVOIE SAVOIE SAVOIE

**MAITE**



# RACINES

Parfois, lorsque le doute envahit mon esprit,  
Lorsque la lassitude appesantit mes traits,  
Je viens chercher la paix aux sources de ma vie  
Dans le calme serein d'un village mauriennais.

Les pierres de la maison dressée par mes ancêtres  
Ont traversé les âges et bravé les tourments  
Et la vieille bâtisse aux murs gris de salpêtre  
Demeure droite et fière, debout contre les vents.

Le clocher de l'église, immuable présence,  
Sonne encore l'Angélus dès la pointe du jour  
Tandis que le soleil messenger d'espérance  
Caresse le Miceau puis envahit le bourg.

Ces chemins sinueux, ces cimes familières  
Me rendent cette paix que je ne trouve ailleurs.  
L'ombre de mes racines ancrées en cette terre  
Fait resurgir en moi ce que j'ai de meilleur.

Qu'êtes-vous devenus, mes parents, mes amis  
Que le temps a fauchés quand vous étiez debout ?  
Vous nous avez ouvert les sentiers de la vie  
Vos traces toujours vivantes se retrouvent partout.

Comme le montagnard ou comme le marin,  
Égarés quelque part sur des routes hostiles  
L'homme déboussolé s'use en gestes inutiles  
S'il ne sait pas un jour retrouver ses racines.

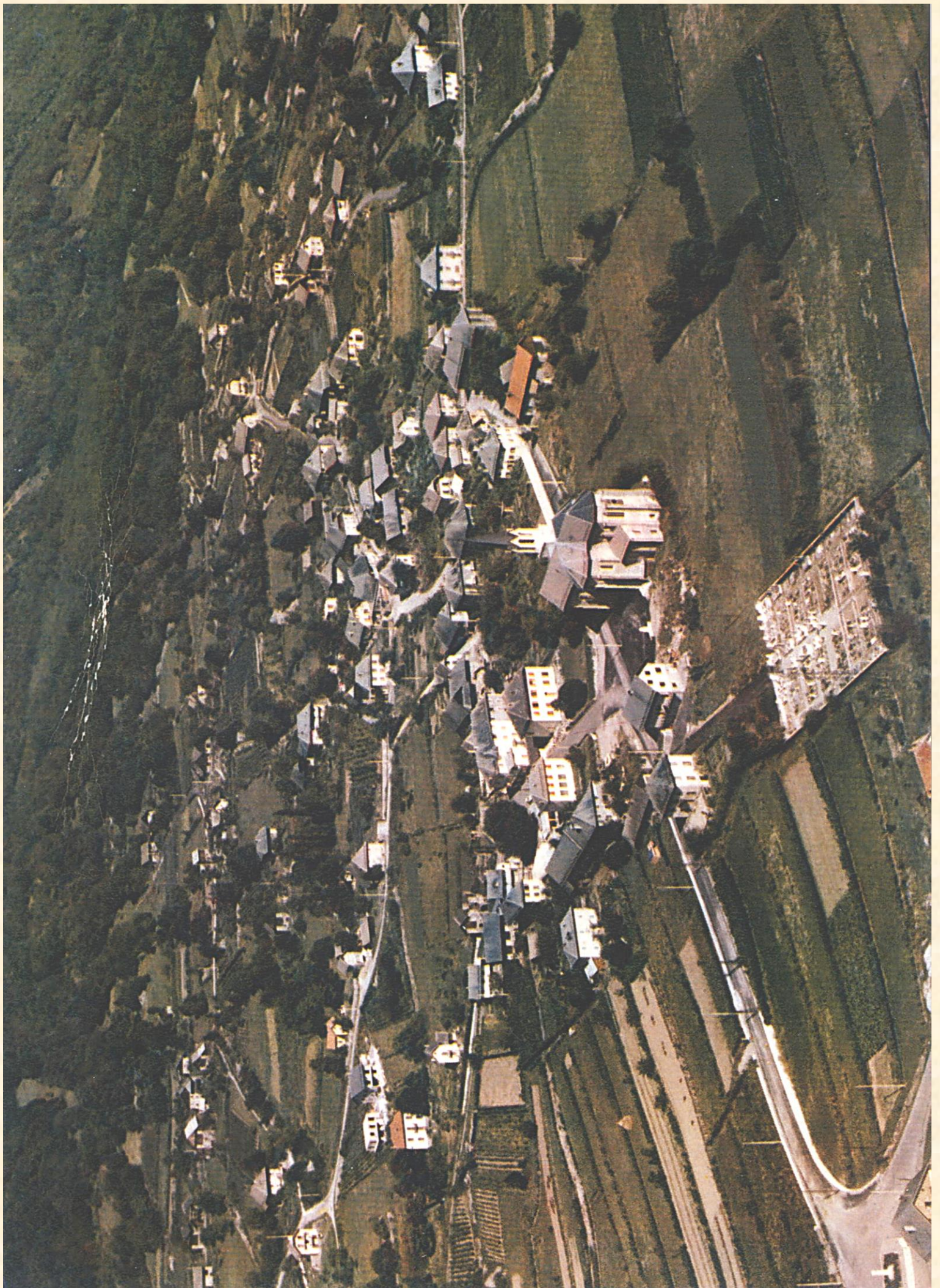
**Martial de LESCHERETTE**

*Extrait du livre de St Rémy*



*On cultivait le tabac à  
Saint Rémy...*







**HIER...**



**...AUJOURD'HUI**

