

Le RÉMILIEN

2011



Pays de Maurienne
La
montagne
à
votre
rythme

Également disponible sur le site de la commune :
www.saintremydemaurienne.com

Sommaire

- Mot du Maire.....	3
- Budget.....	7
- Commissions.....	8
- Vie Associative et Sportive.....	10
- Vie Scolaire.....	21
- Art de Vivre.....	24
- Vie Économique.....	30
- Sécurité.....	33
- Vie Communale.....	35
- Travaux.....	41
- Projets.....	47
- État Civil.....	49
- À Votre Service.....	50
- Agenda 2011	51

Mairie - Route de La Lauzière - 73660 - Saint Rémy de Maurienne

Tel : 04 79 83 13 70 - Fax : 04 79 83 17 13

Site internet : www.saintremydemaurienne.com

Bulletin Municipal - Édition 2011 - 650 exemplaires

Photos : C. Chevalier - D. Champemont - J. Gros - P. Rol

Création : NetCréaWeb - Internet & Informatique

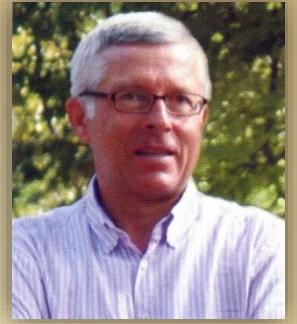
Route de La Combe - 73660 - Saint Rémy de Maurienne

Tel : 04 79 83 11 30 - 06 74 51 41 64 - Web : www.netcreaweb.fr

Mot du Maire

Chères Rémiliennes, Chers Rémiliens,

Et l'an 2010 est parti...



Peu de regrets, tournons vite la page en se remémorant cependant les images terribles du séisme en HAÏTI, près de 300 000 morts, puis une série de catastrophes naturelles comme si la nature devenait folle...

Plus pathétique, l'in vraisemblable épopée des Bleus en Afrique du Sud, et la honte de voir des joueurs aussi « nantis » et « friqués » galvauder les vraies valeurs, à commencer par le non respect de leur maillot.

Enfin plus ardue et difficile à accepter bien qu'inévitable la réforme des retraites pour sauvegarder les revenus des aînés.

Bien sûr tout au long de 2010 la lente remise en route de l'économie locale et nationale avec son cortège de reclassements, de suppressions d'emplois et de difficultés afférentes, hélas !

L'EMPLOI À ST RÉMY DE MAURIENNE ET DANS LA VALLÉE

Pour St Rémy et la vallée, je veux redire avec force mon engagement total dans la bataille pour sauver l'emploi, non seulement en manifestant quand il l'a fallu, mais aussi au quotidien en lien avec les syndicats, les responsables des salariés, les chefs d'entreprises, l'administration de l'emploi (Pôle Emploi) ou les agences économiques.

Il est un temps pour chaque chose et je regrette que certains s'arrêtent à la phase de manifestation.

Passer des heures à négocier et éviter la fermeture totale d'une entreprise, cela est la seule réponse aux discours ou écrits polémiques.

109 emplois sauvés et 90 personnes en reclassement. Ça c'est du concret et cela mérite que l'on s'y consacre.



La décision de SOMFY je le rappelle et j'en ai la preuve, c'était la fermeture totale.

On a évité le pire et je remercie M. Chapel d'avoir repris une partie de l'activité de SPIREL et de prévoir un développement dans le futur, que nous attendons tous.

Des dizaines de réunions au cours desquelles je suis régulièrement avec mes collègues le déroulement des plans de revitalisation du territoire mauriennais. Je rencontre, avec les adjoints, les chefs d'entreprises et l'agence économique de Savoie pour connaître l'état de l'activité et savoir comment le futur se dessine.

Je le fais aussi à l'échelle de la vallée dans le cadre du SPM en co-présidant le comité d'action économique et social et en suivant le FNRT (Fonds National de Revitalisation des Territoires).

Je suis très soucieux du suivi des personnels ayant quitté les entreprises. Certains ont pu être reclassés, d'autres en formation ou encore en création d'activité. Les bureaux d'accompagnement comme BPI, installé sur la commune, font un excellent travail et m'ont fait part à la fois du volontarisme des salariés et d'un bon taux de reclassement.

Mot du Maire

Je suis bien conscient du traumatisme causé à certains, je remercie tous ceux qui ont fait confiance aux travaux des services de l'Etat, des entreprises et de la commune et je souhaite que 2011 voit les projets individuels éclore et des entreprises rejoindre nos sites. Il y a des pistes mais il sera temps de les commenter après leur véritable mise en place. Je n'affirme rien qui ne puisse être réel.

Les autres industries de la Maurienne sont en souffrance : je l'ai déjà dit, l'avenir de RIO TINTO est suspendu à l'évolution du prix de l'énergie , METALTEMPLE est en attente d'un plan de sauvegarde.

Cependant d'une manière générale l'emploi redémarre en Maurienne et Pôle Emploi y contribue largement à travers les contrats aidés et le suivi de notre tissu industriel et commercial dynamique.

ST RÉMY VA DE L'AVANT

En revenant à St Rémy et avant de parler des travaux et projets, je veux saluer le travail des employés communaux et de l'équipe municipale et vous dire ma satisfaction et celle du conseil à la lecture du recensement publié au 1^{er} janvier 2011 : 1243 personnes... nous comptons parmi les communes les plus peuplées de Maurienne et nos projets raisonnables vont encore permettre de progresser. Ceci est utile pour une vraie vie de village avec des services et des commerces actifs.

Il y a plus d'avantages que de problèmes liés à la croissance et je préfère une commune en expansion.

LES TRAVAUX réalisés en 2010

Pour les travaux, autour de Jean GROS adjoint, Willy CRAPET et Sébastien PERREAU travaillent avec la commission Travaux.

1. Création d'un réseau d'assainissement, remplacement de la conduite d'eau potable et enfouissement des réseaux secs à La Tour.
2. Création d'une classe de maternelle à la Girard.
3. Création d'un terrain d'entraînement de foot pour "épargner" le stade Henri Praz.
4. Voirie : Route du chef-lieu et de la Girard, réfection des revêtements.
5. Pompe pour le recyclage de l'eau du « jet » au giratoire.
6. Ruisseau Le Bénéfice et stabilisation de la voirie au Gorges.
7. Rénovation du parcours de santé avec SOLID'ART autour du lac Bleu.
8. Panneau d'information lumineux devant la mairie.
9. Réception et mise en place du PCS (Plan Communal de Sauvegarde) contre les risques.
10. Ruisseau des Perrelles : curage et enrochement à sec suite aux crues de mai 2010.



Mot du Maire

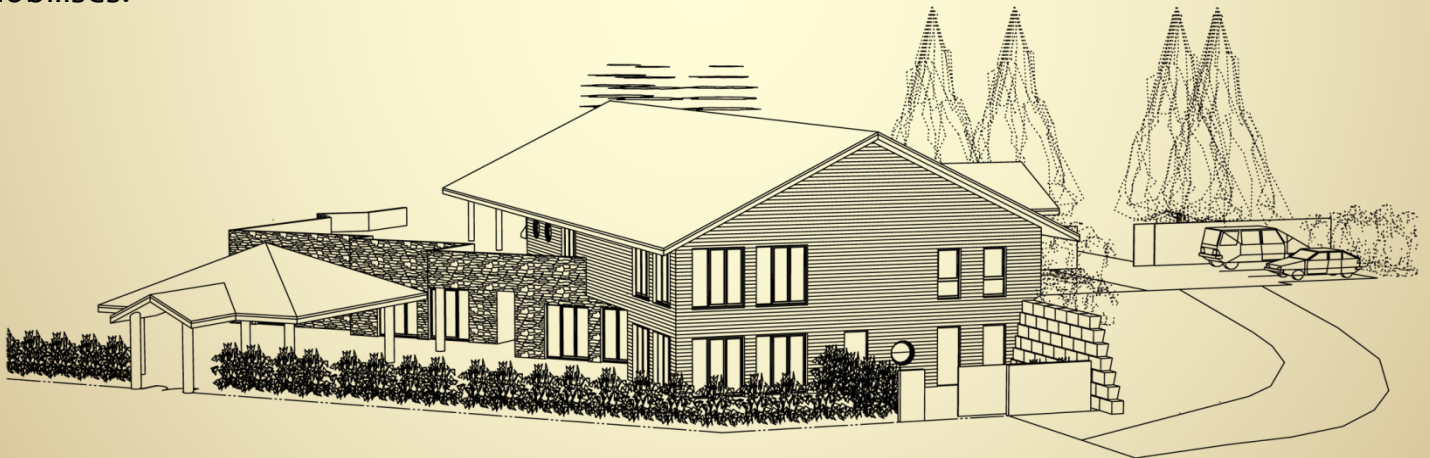
J'ajouterai un mot pour souligner le travail effectué par les conseillers Josiane SON et Daniel CHAMPEMONT pour le suivi des bâtiments communaux et maintenant qu'il a plus de temps, Marcel LAMOTTE pourra suivre également le personnel communal et ensemble avec leurs autres collègues les manifestations au cours de l'année.

LES PROJETS DE 2011

1. Voirie et réseaux pour le Groupe Scolaire ainsi que l'obtention du permis de construire et début des travaux, cet été en principe.
2. Numérotation des maisons et immeubles pour faciliter le travail des services sociaux et de secours en priorité, pour les livreurs, les facteurs et tout un chacun (dossier suivi par Georgette TROCCARD et Jean GROS).
3. Etude d'un projet de centrale hydroélectrique sur le Goujon au Grivolley avec la SOREA (dossier dont Yves ROL a la charge).
4. Projet intercommunal de réalisation d'une micro-crèche par le SIGHAC (Sébastien PERREAU suit le dossier).

J'aurai un regard spécial sur le futur groupe scolaire pour lequel nous nous préparons techniquement et financièrement.

C'est le chantier phare des deux années qui viennent. Les élus autour des adjoints sont mobilisés.



LA VIE ASSOCIATIVE

Bonne santé générale de nos associations et des mentions particulières pour le Club des Associations qui avec le nouveau Président Renaud Corval est reparti avec enthousiasme. Un regard appuyé aux associations qui font du lien social avec les aînés. Au premier rang desquels se trouve le Nouvel Age, mais aussi les Anciens Combattants avec leurs membres et bien sûr le CCAS, autour de Josiane SON, Georgette TROCCARD, Daniel CHAMPEMONT et les bénévoles auprès de l'ensemble de la population.

Certaines regroupent nombre d'adhérents et sont très actives, le foot, la pétanque, mais aussi Arts et Loisirs.

Enfin, un clin d'œil à la Chasse (l'ACCA) qui fêtera ses 50 ans avec une belle fête cet été...

Mot du Maire

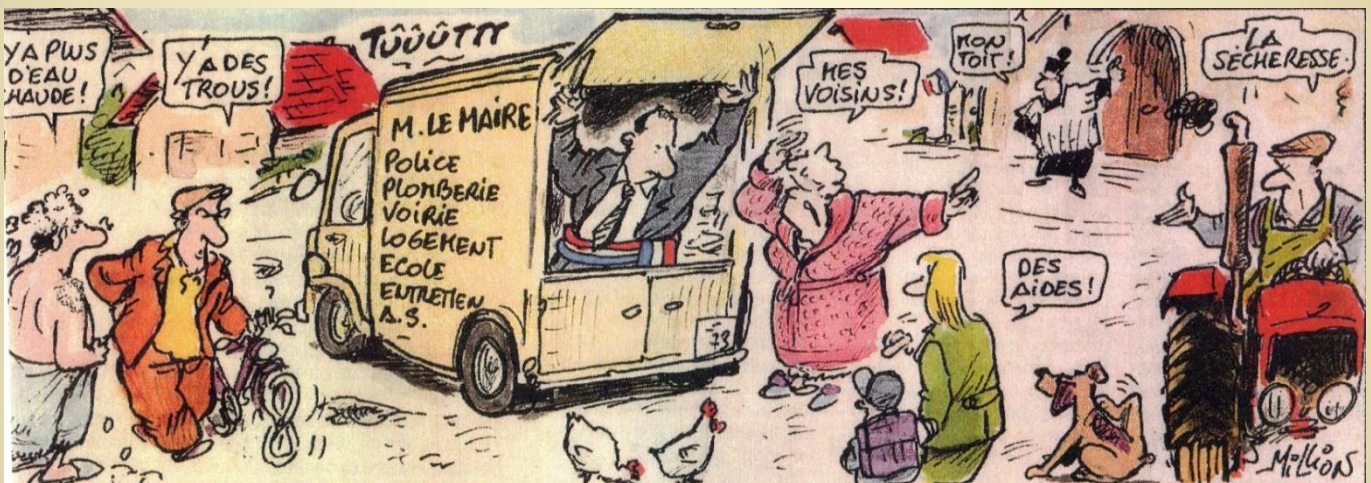
LA VIE DE L'ÉLU

Ce n'est pas un long fleuve tranquille et j'ai eu l'occasion d'expliquer lors de la présentation des vœux à la Salle Belledonne, les tracass quotidiens, mais aussi les tracasseries administratives toujours plus nombreuses.

Maintenant des lois ou directives européennes nous interdisent certaines opérations comme le « curage » des ruisseaux ou la mise en sécurité des riverains, sauf à passer par des procédures onéreuses et qui n'en finissent pas.

Mais je suis un optimiste raisonné, et je sais que le bon sens finira par triompher, y compris dans des projets de chantier qui nous dépassent comme le Lyon-Turin où l'on constate que les petites bêtes (les écrevisses à pattes blanches du POMARAY à ST SULPICE semblent avoir plus d'importance que les hommes).

Un travail quotidien dans les différentes instances que je préside me permet de faire avancer les dossiers de St Rémy et de la vallée.



VŒUX

Pour terminer, je souhaite à toutes et à tous les Rémiliens une belle année 2011, avec la santé et la sérénité, et je pense à ceux qui souffrent.

Ne nous laissons pas abasourdir et même quelquefois « abêtir » par les médias qui voudraient penser pour nous et qui cherchent à nous guider... à coup de sondage.

Gardons notre libre-arbitre et soyons forts dans nos têtes.

Chers amis Rémiliens, bonne et heureuse année 2011 !



SPM



CH.ROCHETTE

Maire de Saint Rémy de Maurienne
Président des Maires de Savoie et du

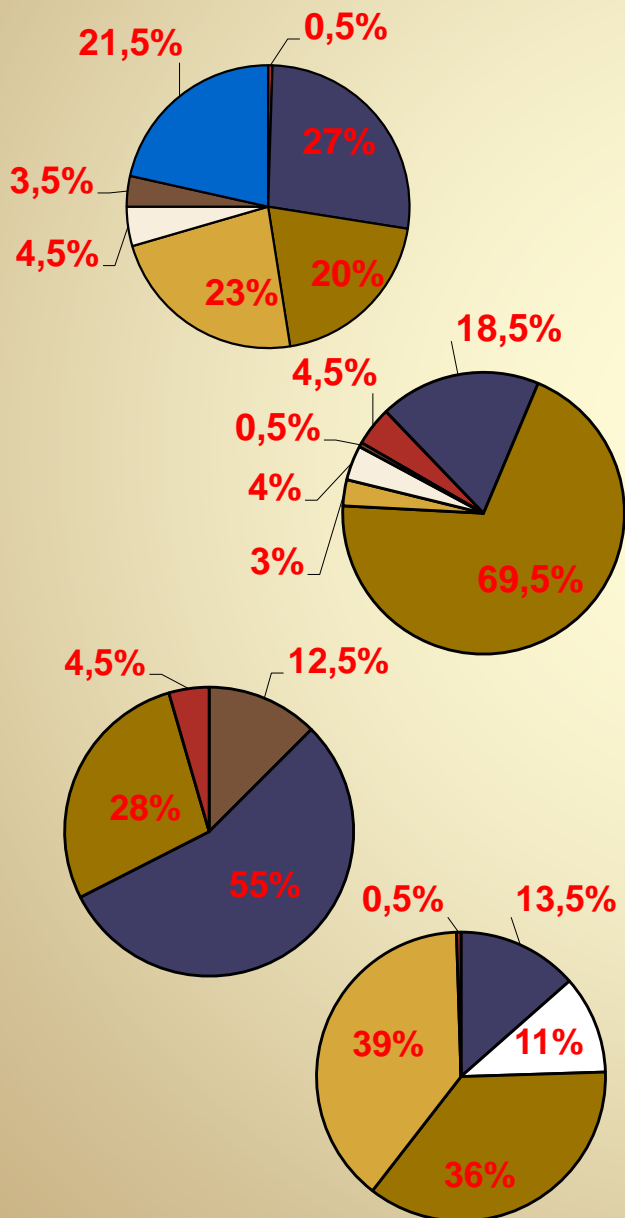
Conseiller Régional

Budget

COMPTE ADMINISTRATIF 2009

<i>Budget Communal</i>	<i>Budget Eau/Assainissement</i>
▲ Résultat de fonctionnement : excédent de clôture : 450 568 €	▲ Résultat de fonctionnement : excédent de clôture : 239 555 €
▲ Résultat d'investissement : déficit de clôture : - 448 410 €	▲ Résultat d'investissement : déficit de clôture : - 154 039 €
Résultat global : excédent : 2 158 €	Résultat global : excédent : 85 516 €

BUDGET PRIMITIF 2010 – Budget Communal



Fonctionnement

<i>Dépenses :</i>	
Charges exceptionnelles	8 754 € → 0,5%
Charges à caractère général	515 700 € → 27%
Charges de personnel	382 100 € → 20%
Charges de gestion courante	440 787 € → 23%
Charges financières	80 101 € → 4,5%
Dépenses imprévues	61 068 € → 3,5%
Virement section d'investissement	408 820 € → 21,5%
Total dépenses	1 897 330 €

<i>Recettes :</i>	
Produit des services	89 500 € → 4,5%
Dotations et participations	355 856 € → 18,5%
Impôts et taxes	1 322 815 € → 69,5%
Produits de gestion courante	52 000 € → 3%
Produits divers	75 000 € → 4%
Affectation de résultat 2008	2 159 € → 0,5%
Total recettes	1 897 330 €

Investissement

<i>Dépenses :</i>	
Remboursement d'emprunts	144 582 € → 12,5%
Opérations d'équipement	630 666 € → 55%
Solde d'exécution 2008	321 173 € → 28%
Dépenses imprévues	50 597 € → 4,5%
Total dépenses	1 147 018 €

<i>Recettes :</i>	
FC TVA/TLE	155 405 € → 13,5%
Subventions investissement	127 629 € → 11%
Virement section de fonctionnement	408 820 € → 36%
Affectation de résultat 2008	448 410 € → 39%
Opérations financières dues	6 754 € → 0,5%
Total recettes	1 147 018 €

BUDGET EAU/ASSAINISSEMENT

BUDGET CCAS

Fonctionnement	Investissement	Fonctionnement
▲ Dépenses et recettes : 212 248 €	▲ Dépenses et recettes : 559 552 €	▲ Dépenses et recettes : 6 080 €

Commissions

Appels d'offres - Président : ROCHETTE Christian

Membres : AILI Christian, CRAPET Willy, GROS Jean et ROL Yves

Écoles - Présidente : BORONAT Virginie

Membres : CHAMPEMONT Daniel, CHEVALIER Franck et PRATO Jean-Yves

Finances - Président : AILI Christian

Membres : CRAPET Willy, GROS Jean, PERREAU Sébastien et ROL Yves

Forêts, Agriculture, Travaux, Industrie et Sécurité

Co-présidents : CRAPET Willy et PERREAU Sébastien

Membres : AILI Christian, CHEVALIER Franck, GROS Jean, PRATO Jean-Yves et ROL Yves

Impôts Directs - Président : ROCHETTE Christian

Membres : GROS Jean, ROL Yves, SON Josiane et TROCCARD Georgette

Jeunes - Présidente : ESPINASSE Sophie

Membres : LAMOTTE Marcel et PRATO Jean-Yves

Personnel Communal - Président : LAMOTTE Marcel

POS (PLU) Urbanisme - Président : MONDET Alain

Membres : CHEVALIER Franck, PERREAU Sébastien, PRATO Jean-Yves, ROL Yves et TROCCARD Georgette

Sports, Loisirs, Tourisme et Communication - Président : PRATO Jean-Yves

Membres : BORONAT Virginie, CHAMPEMONT Daniel, ESPINASSE Sophie, LAMOTTE Marcel, PERREAU Sébastien, SON Josiane et TROCCARD Georgette

Vie Associative - Président : CHAMPEMONT Daniel

Membre : BORONAT Virginie, LAMOTTE Marcel et SON Josiane

Aide Sociale (CCAS) - Présidente : SON Josiane

Membres : CHAMPEMONT Daniel et TROCCARD Georgette



Repas de fin d'année du C.C.A.S.

Commissions

Syndicats Intercommunaux

A.D.M.R. (Aide à Domicile en Milieu Rural)

Déléguée titulaire : TROCCARD Georgette

Déléguée suppléante : SON Josiane

A.M.I.E.S. (Association Mauriennaise Insertion Économique et Sociale)

Déléguée titulaire : ESPINASSE Sophie

Délégué suppléant : CHEVALIER Franck

COLLÈGE – Déléguées titulaires : ESPINASSE Sophie – TROCCARD Georgette

Délégué suppléant : PRATO Jean-Yves

E.H.P.A.D. (Établissement d'Hébergement pour Personnes Âgées Dépendantes)

Déléguée titulaire : TROCCARD Georgette

Déléguées suppléantes : BORONAT Virginie – SON Josiane

OFFICE DU TOURISME – Délégué titulaire : LAMOTTE Marcel

Déléguée suppléante : ESPINASSE Sophie

S.I.E.M.U.C.C. (Syndicat Intercommunal de l'École de Musique du Canton de la Chambre)

Délégué titulaire : MONDET Alain

Délégué suppléant : LAMOTTE Marcel

S.I.H.G.A.C. (Syndicat Intercommunal de la Halte-Garderie Crèche)

Délégué titulaire : PERREAU Sébastien

Déléguée suppléante : BORONAT Virginie

S.I.R.T.O.M.M. (Syndicat Intercommunal de Ramassage et de Traitement des Ordures Ménagères de Maurienne) – Délégué titulaire : AILI Christian

Délégué suppléant : CRAPET Willy

S.I.VO.M. (Syndicat Intercommunal à Vocations Multiples)

Délégué titulaire : LAMOTTE Marcel

Déléguée suppléante : ESPINASSE Sophie

S.I.V.U. (Syndicat Intercommunal à Vocation Unique) : Centre de Secours des Portes de la Maurienne – Délégués titulaires : AILI Christian – ROL Yves

Délégués suppléants : CHEVALIER Franck – PERREAU Sébastien

S.P.M. (Syndicat du Pays de Maurienne)

Délégués titulaires : CHAMPEMONT Daniel – ROCHETTE Christian

Délégués suppléants : LAMOTTE Marcel – TROCCARD Georgette

Vie Associative et Sportive

150^{ème} anniversaire du rattachement de
« la France à la Savoie ».



De nombreuses manifestations ont marqué le 150^{ème} anniversaire du rattachement de la Savoie à la France. Ce fait historique a été l'occasion pour tous les savoyards de retrouver leur histoire et de renforcer encore davantage les liens de solidarité dans le canton de LA CHAMBRE et en particulier dans notre belle commune de SAINT RÉMY.

Ainsi, Les Rémiliens se sont replongés dans leur passé. Presque toutes les associations s'étaient associées pour présenter qui une exposition de vieux objets, qui une chorale. On a même vu un atelier de tissage et de broderie en plein travail et un autre qui confectionnait des bouquets de feuilles de tabac. Enfin, Henri DIDELLE a fait revivre dans un long soliloque le quotidien de BESSET, connu à l'état civil sous le nom d'Auguste, Soliloque, GERMAIN.

Tout le monde a apprécié la soupe au lard allongée pour certain d'un petit verre de vin.



Vie Associative et Sportive

Arts et Loisirs devant le Monastère des Hiéronymites
(Lisbonne – Portugal).



La traditionnelle commémoration du 8 mai au monument
aux morts avec les **Anciens Combattants**.



Vie Associative et Sportive

Concours à l'**Amicale Boule Casba** avec 2 équipes Rémiliennes sur le podium.



Le bureau a commencé une troisième saison à l'identique avec Lydie aux finances et Catherine au secrétariat. Grâce à la mairie qui nous accompagne, cette petite association sportive tient le coup. Mais surtout elle vaut le coup. Notre dynamique Jeanine anime de façon complète notre cours hebdomadaire. Nos « filles » viennent des Chavannes en Maurienne, de La Chapelle aux côtés de Rémiliennes et de quelques messieurs qui sont parfaitement intégrés. L'ambiance est joyeuse; c'est très important pour moi de conserver la convivialité et la chaleur au sein de notre groupe de 23 adhérents cette saison. Petit mais soudé. C'est notre force, pour que vive la Gymnastique Volontaire sur notre commune. La gym est là et pour longtemps je l'espère.

Maryse Mondet, présidente de la **Gymnastique Volontaire**



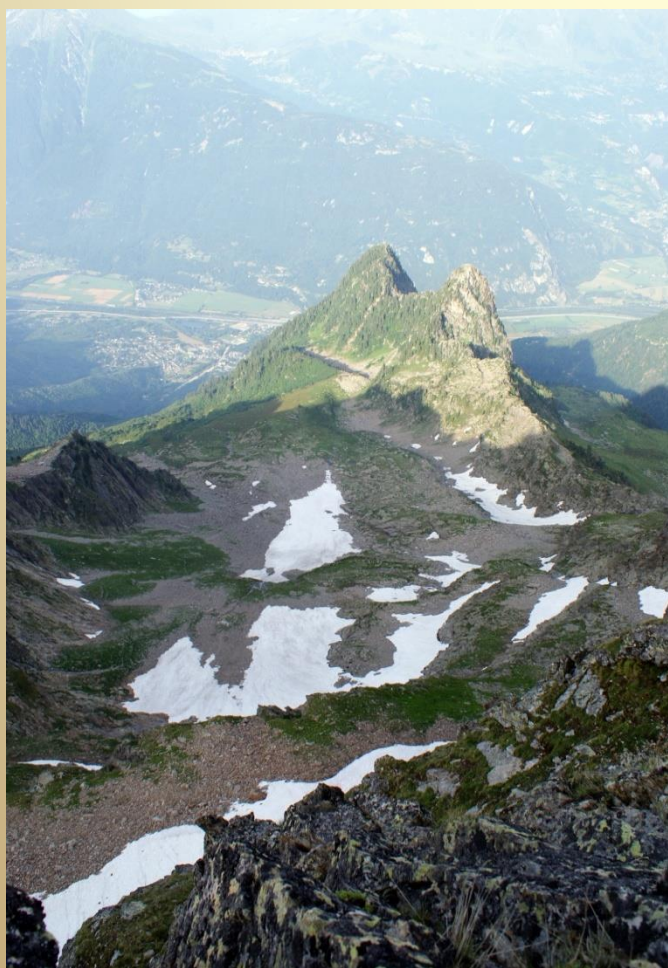
Vie Associative et Sportive

Le **Club du Nouvel Age** en visite à Ronces-les-Bains (17) et dans le village aux fontaines pétrifiantes : la Sône (38).



Vie Associative et Sportive

Le **Club des Associations**, présidé par Renaud Corval (2^{ème} à gauche), a organisé une soirée autour du film La Trace dont vous pouvez voir le réalisateur Bernard Favre (au milieu) ainsi que le directeur de CinéBus Éric Raguet (à droite).



Cette année 2011 verra se réaliser une « fête de la chasse » au lac bleu le dimanche 12 juin, organisée par l'**ACCA**.

Venez nombreux admirer meutes, cors de chasse, équipements divers et variés...

Jean-Paul Pesenti,
Le président

« Le pic et le petit Miceau,
vus du grand Miceau »

Vie Associative et Sportive

L'idée, souvent évoquée en réunions, d'organiser une soirée de présentation s'est concrétisée en début d'année scolaire. Le bureau et moi-même avons eu le plaisir d'accueillir de nombreux parents et l'équipe enseignante au grand complet. Le Sou des Écoles n'est pas une association soumise à cotisation ou à obligation. Bien sûr, la dizaine de réunions annuelles, souvent très animées, fédèrent plusieurs « fidèles » désirant s'investir année après année. Mais l'esprit volontairement d'ouverture ne doit pas cependant faire oublier notre but : contribuer à la vie scolaire; faire que nos enfants bénéficient des actions du Sou : location de skis (45€ la saison), cours de skis, sorties, spectacles, séances gratuites de Cinébus, contributions diverses... Sans une quinzaine de parents présents à chaque manifestation, le Sou ne pourrait et ne serait rien. Le bureau et moi-même sommes reconnaissants de leur engagement envers les 131 élèves de St Rémy. Merci à toutes et à tous.



Marie-Angèle Moniez, présidente du **Sou des Écoles.**

Le groupe Enfants de l'atelier théâtre du **Comité des Fêtes.**



Vie Associative et Sportive

Depuis l'été 2009, le **Club de Tennis** de St Rémy a fusionné avec celui de la Chambre. Des cours de tennis, dispensés par un professeur BE, sont proposés toute l'année sur la Chambre et diverses animations ont lieu dans les 2 communes.

Sur St Rémy, une nouveauté depuis l'été 2010 : le **BEACH-TENNIS**.

Le tennis club La Chambre-St Rémy tient à remercier la municipalité de St Rémy pour la mise en place du terrain au lac Bleu.

Des prêts gratuits de raquettes et de balles (contre une caution de 50 euros) sont possibles tout l'été au restaurant du lac bleu. Alors, n'hésitez pas à venir essayer ce nouveau sport !!!

Par ailleurs, nous vous rappelons que, comme les années précédentes, l'accès aux courts de St Rémy et de la Chambre se fait avec une clé remise après paiement d'une cotisation annuelle ou achat d'un ticket pour une heure, auprès du bureau de tabac-presse AGUILERA, ou de Séverine ROL, ou de l'office du tourisme de la Chambre.



Championnat départemental Triplettes masculin et féminin le 24 et 25 avril 2010. 105 équipes, au total 315 joueurs et joueuses présents sur le terrain de la **Pétanque Rémilienne**.



Vie Associative et Sportive

Les Sapeurs-Pompiers lors la traditionnelle fête annuelle de la Sainte-Barbe.



« On a TOUS raison d'y croire » Pour que la recherche continue ...

L'Association **3 Communes pour le Téléthon** s'est mobilisée avec une belle équipe de bénévoles très motivés, très enjoués où la bonne humeur nous entraîne.

La chorale CHAPCHAREM nous a offert un joli concert où la voix de Dany a fait couler des larmes d'émotion . Une soirée Cabaret, au vif Succès, une succulente choucroute, un concours de belote et soupe à l'oignon, la marche aux flambeaux (un peu contrariée par la neige) et la tombola possible grâce vos lots, une autre tombola avec un jambon, offert par notre premier citoyen rémilien, organisée pendant la Ste Barbe des Pompiers.

Bref, les petits ruisseaux 2010 ont fait encore une grande rivière **8 510 €** on été reversé à l'AFM TELETHON. Merci de votre engagement et merci à vous les irremplaçables bénévoles !



Vie Associative et Sportive

Union Sportive de Saint Rémy

Séniors : 40 licenciés

Entraîneurs : Grosset Didier et Drouiche Olivier



Vie Associative et Sportive

Site internet du club : <http://ussaintremy.footeo.com/>

Féminines : 20 licenciées

Entraîneurs : Boissonnet Thierry et Choquet Sébastien



Vétérans : 18 licenciés

Entraîneurs : Georges Laurent et Corval Renaud



Vie Associative et Sportive

Jeunes : 44 licenciées

Entraîneurs : Burtin Alain, Drouiche Olivier, Pierrelée Charline, Giraud Patrick et Mollard Olivier



Vie Scolaire

<i>Professeurs des écoles</i>	<i>Elèves</i>
Sabine JARRET (Petite Section)	26
Lydie HELLEBOID / Stéphanie CENDRE (Moyenne Section)	16
Julie Lefebvre (directrice) / Stéphanie CENDRE (Grande Section)	21
Olivier AKMOUCHE (CP – CE1)	23
Hélène TROCHERIE / Stéphanie CENDRE (CE1 – CE2)	23
Michel MAGNIN (CM1 – CM2)	22



Petite
Section



Moyenne
Section

Vie Scolaire

Grande Section



CP – CE1



Vie Scolaire

CE1 – CE2



CM1 – CM2



Art de Vivre

Divagation des Animaux

Il est interdit de laisser divaguer les animaux : ils peuvent présenter un danger et causer des dommages aux humains, à d'autres animaux ou aux biens.

Est considéré comme en état de divagation, tout chien qui en dehors d'une action de chasse ou de la garde d'un troupeau, n'est plus sous la surveillance effective de son maître, se trouve hors de portée de voix de celui-ci ou de tout instrument sonore permettant son rappel, ou qui est éloigné de son propriétaire ou de la personne responsable d'une distance dépassant cent mètres. Tout chien abandonné, livré à son seul instinct est en état de divagation.

Chiens dangereux (1^{ère} et 2^{ème} catégorie) ne pouvant être détenus par :

- des personnes mineurs.
- des majeurs en tutelle.
- des personnes condamnées pour crime ou violence.
- les personnes auxquelles le maire a retiré la propriété ou la garde d'un chien car il représentait un danger pour les personnes ou animaux domestiques.

Commune de St Rémy de Mne

DIVAGATION
DES ANIMAUX
INTERDITE



CHIENS & CHATS

Arrêté préfectoral du 14.06.2004

Rappel : Laisser proliférer les chats, ce n'est pas forcément être leurs amis.

Ne pas respecter une seule de ces dispositions constitue un délit passible d'une amende (3750 €) et de 3 mois de prison.

Les propriétaires de chiens dangereux doivent :

- faire une déclaration du chien à la mairie de leur domicile.

- s'assurer que leur chien est toujours promené muselé et tenu en laisse par une personne majeure (150 € d'amende).

L'association **Réguls'Matous** s'occupe des chats errants, vous pouvez la contacter au : **04 79 59 82 44** ou **04 79 64 37 52**.

Pour plus d'informations, consulter liste et réglementation en Mairie.

Ramassage de Champignons

Commune de Saint Rémy de Maurienne

RAMASSAGE DE CHAMPI-
GNONS INTERDIT

(aux non résidents)

DIVIETO DI
RACCOLTA FUNGHI

Arrêté municipal du 01.09.2006



Bruits de Voisinage

Arrêté préfectoral du 16.04.1991

Les travaux de bricolage ou de jardinage réalisés de manière répétée et intempestive par des particuliers à l'aide d'outils ou d'appareils susceptibles de causer une gêne pour le voisinage en raison de leur intensité sonore, telles que tondeuses à gazon, à moteur thermique, tronçonneuses, perceuses, raboteuses ou scies mécaniques ne peuvent

être effectués que :

- les jours ouvrables de 8h30 à 12h et de 14h30 à 19h30.
- les samedis de 9h à 12h et de 15h à 19h.
- les dimanches et jours fériés de 10h à 12h.

Les propriétaires ou gardiens d'animaux, en particulier de chiens, sont tenus de prendre toutes mesures propres à éviter une gêne pour le voisinage.

Art de Vivre

A.D.M.R. – Services Complémentaires

L'association ADMR du canton de La Chambre propose, en plus des aides traditionnelles, des services complémentaires tels que :

- Le portage des repas :

Ce service s'adresse à toutes les personnes qui n'ont plus envie ou possibilité de se faire à manger dans de bonnes conditions.

Les repas sont confectionnés par l'EHPAD de La Chambre et livrés en liaison froide. Ils comportent une entrée, un plat chaud, un fromage, un dessert, le pain et la soupe du soir.

Les régimes sont pris en charge par l'EHPAD.

- La téléassistance :

Malgré l'âge, le handicap, la maladie, la crainte d'une chute, vous souhaitez continuer à vivre à votre domicile, l'association ADMR vous propose un service de téléassistance afin de pouvoir appeler en cas de problèmes.

Le jour, la nuit, la centrale d'écoute est à 24 heures sur 24 et 365 jours par an.

Un appareil branché sur la prise du téléphone et un médaillon autour du cou et vous voilà rassuré.

En cas de problème, la centrale contacte un proche qui interviendra dans les meilleurs délais.

Pour toutes informations complémentaires, n'hésitez pas à contacter l'ADMR de La Chambre au 04 79 56 33 01.

Accueillir un Enfant pendant l'Été



Le temps des vacances est un moment propice aux échanges et aux découvertes. Dans le cadre de l'Accueil familial, partagez la chaleur de votre foyer et contribuez au développement et à l'épanouissement d'un enfant de 6 à 11 ans venu d'une famille en difficulté sociale ou financière !

Pour davantage d'informations, il vous suffit de nous contacter :

Téléphone : 04 79 60 54 00

Mail : sc-chambery@secours-catholique.org

Adresse : Secours Catholique, 297 chemin de la Martinière, 73000 Bassens

Art de Vivre



VOUS HABITEZ EN MAURIENNE

La Vie à domicile ne s'arrête pas à 20 heures. La nuit peut réveiller des angoisses, amplifier les malaises, accroître les risques de chute... **Agé(e), handicapé(e) ou malade,** vous avez besoin d'une aide pendant la nuit.

L'ADMR MET EN PLACE UN SERVICE DE

GARDE DE NUIT ITINERANTE

SUR VOTRE TERRITOIRE DEPUIS 2009



Nous vous proposons



la visite d'un professionnel qualifié ADMR, intervention à domicile, une ou deux fois par nuit



CONTACTEZ NOUS !

ADMR : 04 79 56 33 01

lachambre@fede73.admr.org

Les services de l'ADMR peuvent dans certains cas être pris en charge par l'Etat, les collectivités locales ou les organismes sociaux .
50% de leur coût sont déductibles de vos impôts

Arc en Maurienne

Cette association est au service des personnes à mobilité réduite et a comme devise : l'**Accompagnement**, la **Relation** et le **Covoiturage** (minimum 2 personnes).

Renseignements : 04 79 83 08 13 - 06 37 69 76 59

Votre Saison de Ski 2010/2011

Les habitants de Saint Rémy et du Canton peuvent bénéficier de réductions en se renseignant à l'Office de Tourisme du Canton de La Chambre : **04 79 56 33 58**.

Art de Vivre

S.I.R.T.O.M.M.

Ordures Ménagères	Ramassage les lundi et jeudi matin. Respectez la nature et ne mettez que les ordures ménagères dans les bacs verts.
Tri Sélectif	Dépôt dans les bacs jaunes : journaux, magazines, revues, annuaires, bouteilles en plastique, emballages en acier et petits cartons.
Verres	Des containers sont installés aux Étalons, à la Girard, au Tennis, à l'entrée de la Z.I. et à la salle Belledonne.

DÉCHETTERIE

	<i>La chambre - La Lauzière -</i>	<i>Saint Etienne de Cuines - Les Iles -</i>
<i>Horaires</i>	Du lundi au jeudi et samedi : de 9h à 12h Vendredi : de 15h à 18h	Lundi : de 15h à 18h Mercredi : de 15h à 18h Samedi : de 13h à 16h

NE PAS JETER LES GROS MATERIAUX ET ENCOMBRANTS AILLEURS QU'À LA DECHETTERIE

RAMASSAGE TOUS LES 2 MOIS, voir en Mairie

**NE PAS JETER LINGETTES ET TOUT OBJET SOLIDE
DANS LES TOILETTES POUR LE BON
FONCTIONNEMENT DE VOTRE ASSAINISSEMENT
COLLECTIF DES EAUX USÉES**

Art de Vivre

Trier, c'est dans ma nature !



Plastiques : Uniquement les flacons et bouteilles



OU

Boîtes métalliques, briques, cartonnettes, journaux, prospectus et revues



Interdits dans le conteneur jaune : pots et sacs en plastique, barquettes en polystyrène



Verre



Région Rhône-Alpes



Art de Vivre

Quelle Eau Buvez-Vous ?

La D.D.A.S.S. (Direction Départementale des Affaires Sanitaires et Sociales) vous informe de la source à la consommation, des contrôles réguliers pour votre santé.

Quelques gestes simples à appliquer :

- Après quelques jours d'absence, purgez vos conduites avant consommation, en laissant couler l'eau quelques instants avant de la boire.
- Consommez exclusivement l'eau du réseau d'eau froide. Si vous la conservez, ce doit être au froid, pas plus de 48 heures et dans un récipient fermé.
- Réservez les traitements complémentaires, tels les adoucisseurs, au seul réseau d'eau chaude sanitaire. Ils sont sans intérêt sur le réseau d'eau froide utilisé pour la consommation. Ils peuvent en effet accélérer la dissolution des métaux des conduites ou devenir des foyers de développement microbien lorsque leur entretien est mal assuré.
- Si votre eau chaude sanitaire est produite par un système individuel, un entretien annuel de ce réseau est conseillé pour limiter la prolifération bactérienne, notamment des Légionelles.

Bilan Qualité

<p>Bactériologie</p> <p>Nombre de conformité : 8 sur 8 analyses Limites de qualité : absence de germes/100ml</p> <p>Eau de bonne qualité bactériologique</p>	<p>Origine de l'eau du réseau St Rémy appartenant à la Mairie et distribuée sans traitement :</p> <ul style="list-style-type: none">- Grivolley Barbois- Belledonne- L'Infernet- Montfront- La Lauze
<p>Dureté</p> <p>Valeurs mesurées : mini. : 2°F – maxi. : 3°F Références de qualité maxi. : aucune</p> <p>Eau douce</p>	
<p>Nitrates</p> <p>Valeurs mesurées : mini. : 1mg/l – maxi. : 2mg/l Limites de qualité maxi. : 50mg/l</p> <p>Eau contenant peu ou pas de nitrates</p>	<p>L'eau distribuée au cours de l'année 2009 a été de bonne qualité bactériologique.</p> <p>Les dépassements occasionnels détectés pour l'arsenic sont systématiquement et immédiatement corrigés par le système de filtrage.</p> <p>Des ajustements nécessaires ont été mis en place sur le système de traitement par absorption sur hydroxyde ferrique.</p>
<p>Fluor</p> <p>Valeurs mesurées : mini. : 0mg/l – maxi. : 0mg/l Limites de qualité maxi. : 1.5mg/l</p> <p>Eau peu fluorée</p>	
<p>Antimoine</p> <p>Valeurs mesurées : mini. : 0µg/l – maxi. : 0µg/l Limites de qualité maxi. : 5µg/l</p> <p>Eau présentant une teneur inférieure à la limite de qualité</p>	
<p>Arsenic</p> <p>Valeurs mesurées : mini. : 0µg/l – maxi. : 11µg/l Limites de qualité maxi. : 10µg/l</p> <p>Eau présentant une teneur supérieure à la limite de qualité</p>	

Vie Économique

Activités existantes à Saint Rémy

Agriculture	Espaces verts
Alimentation	Exploitation forestière
Armurerie	Infirmière
Bobinage	Informatique - Internet
Bois de Chauffage	Lombriculture
Boulangerie	Matériel de sport pour handicapés
Camping - Snack-Bar - Restaurant	Médecin
Charpente	Menuiserie bois et matières
Chauffagiste	Orthophonie
Coiffure	Peinture - Plâtrerie - Isolation - Carrelage
Confiserie	Pension chevaux
Déneigement (gyrobroyage des routes)	Plomberie
Dépannage multiservices	Sellerie - Couture
Tabac - Journaux - Souvenirs	Sciage Rabotage
Électricité	Sécurité en hauteur
Électronique, automatisme et informatique industriels	Transports
Élevage canin	Travaux publics
Entretien-Réparation Véhicules	Travaux-Services forestiers
	Vente de bois de chauffage

Pour voir l'ensemble des activités, veuillez consulter l'annuaire.

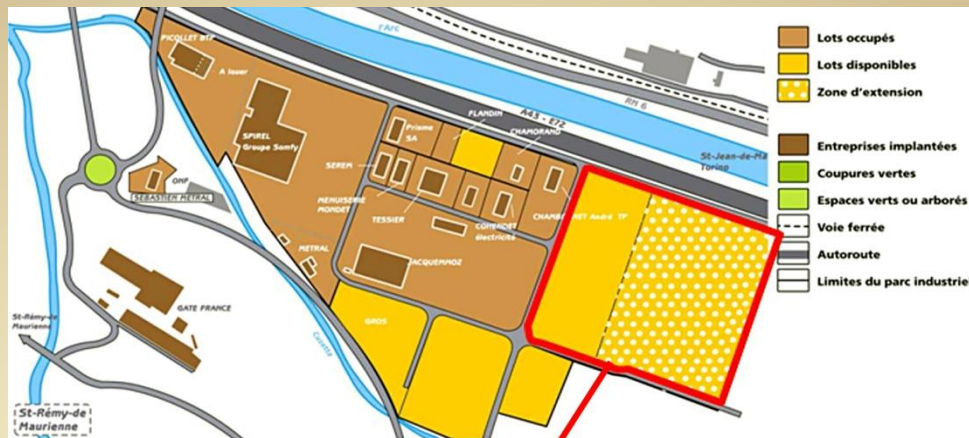
Location de meublés touristiques : FOURNIER Ginette : 04 79 83 13 28,
GIRARD Michel : 04 79 85 39 33 et DEBURCK Marie-Christine : 03 20 93 01 28

Liste des entreprises : Z.I. François Horteur

CHAMBONNET : Travaux publics	PICOLLET : Travaux publics
CHAMORAND : Espaces verts, location de quads	PRISME : Sécurité en hauteur
COHENDET : Électricité services	SCIERIE : Métral Anthony
DHR : Travaux publics	SEREM : Électronique, automatisme, informatique industriels
GATE France : Moteurs électriques	SPIREL : Bobinage
GROS Philippe : Bois de Chauffage	TESSIER : Matériel de sport pour handicapés
JACQUEMMOZ : Transports internationaux	TRANSYLVANIE CRÉATIONS : Maisons Bois en kit
MENUISERIE : Mondet Jean-Claude	
ONF (bureaux)	

Vie Économique

Zone Industrielle François Horteur



Localisation et atouts du parc d'activités industrielles « François Horteur »

- Situé à l'entrée de la vallée de la Maurienne, en direction de l'Italie.
- Réserve foncière.
- Accès au site assuré par une sortie de l'autoroute A43 (sortie 25).

Caractéristiques	Services proposés sur place
<ul style="list-style-type: none">- Surface disponible : 3 ha.- Extension prévue : 5 ha.- Coût du terrain compétitif : 13 €/m².- Le parc est soumis à un règlement de zone.	<ul style="list-style-type: none">- Eaux pluviales - Eaux usées - Eau potable.- Electricité.- ADSL.- Voirie - Signalétique - Éclairage.

Bilan d'embauche des Jeunes

Du 14/06/2010 au 20/08/2010, 10 jeunes Rémiliens ont été embauchés par la commune pour des travaux d'entretien, de jardinage ou pour d'autres tâches :

Bidon Adeline, Bonfils Baptiste, Domeck Rose-Marie, Godet Florian, Martinato Laëtitia, Pascual Bryan, Pitton Angélique, Suppo Henry, Taugis Bastien et Vanhove Ludivine

Ils apprennent ainsi à respecter les biens publics.

Vie Économique

Gate France



GATE France, société née en octobre 1983 pour répondre aux attentes du marché français, fabrique, ou plus exactement assemble des ventilateurs pour le marché automobile.

Aujourd'hui, unité d'un très grand groupe mondial, « Johnson Electric » elle produit plus de 10 000 ventilateurs par jour, qui équipent la plupart des véhicules des constructeurs européens.

Le groupe chinois Johnson Electric, leader mondial du moteur électrique, c'est 3,5 millions de moteurs par jour, 45 000 employés dans vingt pays, dans le domaine de l'automobile.

A Saint Rémy de Maurienne, cette unité de production, qui a souffert de la crise mondiale, comme beaucoup d'entreprises françaises, s'active pour conquérir de nouveaux contrats dans ce marché automobile européen si difficile et si convoité. Cette année 2010 fut l'occasion, pour les employés de faire découvrir à leurs proches les lignes de montage, les postes sur lesquels chacun ou chacune d'entre eux travaillent à la pérennité de l'entreprise.

A l'issue de cette journée « portes ouvertes Familles » six employés furent médaillés pour 35 années de travail et je recevais la médaille des 40 années, avec pratiquement un quart de siècle au service de GATE France, prenant la retraite la semaine suivante.

Ce fut un honneur de recevoir cette distinction du directeur EUROPE, Mr Ange PERES, assisté du directeur du site Mr Yannick MICHEL.

Je souhaite longue vie à l'entreprise, comme a pu le faire Mr Christian ROCHETTE, maire de saint Rémy et conseiller régional, lors de cette journée porte ouverte, soulignant sa confiance dans ce bel outil de travail qu'est GATE France.

Marcel Lamotte, Adjoint au maire

Sécurité

DOCUMENT IMPORTANT
A CONSERVER A
PORTEE DE MAIN



SAINT REMY DE MAURIENNE

PCS

PLAN COMMUNAL DE SAUVEGARDE

DICRIM

DOCUMENT D'INFORMATION COMMUNAL SUR LES RISQUES MAJEURS

RISQUES MAJEURS : LES REFLEXES



LE PLAN COMMUNAL DE SAUVEGARDE DE SAINT REMY DE MAURIENNE UN OUTIL POUR VOTRE SECURITE EN CAS D'EVENEMENT MAJEUR

Du fait que la commune de Saint Rémy de Maurienne est comprise dans les périmètres des Plans Particuliers d'Intervention de Thermphos et d'Arkema et de Bissorte, une loi récente lui impose de planifier ses actions en cas d'événement majeur, via un Plan Communal de Sauvegarde (PCS).

Un PCS est conçu pour les élus comme un outil d'aide à la décision dans la prévention et la gestion des événements majeurs (événements naturels ou technologiques) au niveau communal. Il anticipe les mesures de sauvegarde des personnes, de l'apparition d'un phénomène jusqu'au retour à la normale.

Dans le cadre du Programme d'Action de Prévention des Inondations (PAPI), le Syndicat du Pays de Maurienne a embauché une chargée de mission PCS qui accompagne les communes de Maurienne qui le souhaitent dans l'élaboration de leurs Plans Communaux de Sauvegarde et dans leurs démarches d'information préventive.

Avec l'aide de cette personne, un groupe de travail composé d'élus et d'administrés de Saint Rémy de Maurienne est en train d'élaborer le Plan Communal de Sauvegarde et le Document d'Information Communal sur les Risques Majeurs (DICRIM) de la commune.

Vous trouverez sur cette fiche un premier jet du DICRIM de Saint Rémy de Maurienne dont une version plus complète vous sera transmise d'ici quelques mois.

L'ALERTE



La Sirène de Thermphos ou d'Arkema : elle émet un son caractéristique de 3 séquences d'1 minute 41 séparées par un intervalle de 5 secondes en cas de déclenchement du PPI de Thermphos ou d'Arkema ; elle est testée tous les premiers mercredi du mois à midi

Si vous entendez cette sirène, **confinez vous** et écoutez la radio 103.9 ou 105.3 FM

La Radio et la Télévision : France Bleu Pays de Savoie diffuse les informations en cas de risque majeur : écoutez le 103.9 ou 105.3 FM



A PREPARER EN CAS D'ALERTE

pour pouvoir évacuer ou se confiner rapidement en cas de besoin

Papiers personnels et médicaments

(traitement quotidien),

vêtements de rechange et couvertures

Barres énergétiques et eau, lampe de poche

Matériel de confinement : ruban adhésif, serpillières pour colmater le bas des portes, radio à piles, etc.

Pensez à vos animaux domestiques

POUR TOUT RENSEIGNEMENT COMPLEMENTAIRE

sur ce document ou sur les risques majeurs

Contactez la **Mairie de Saint Rémy de Maurienne**

Site Internet du Syndicat du Pays de Maurienne : www.maurienne.fr

Portail du Ministère, dédié à la prévention des risques majeurs : www.prim.net

Sécurité

LES BONS REFLEXES EN CAS D'EVENEMENT MAJEUR SUR LA COMMUNE DE SAINT REMY DE MAURIENNE

DANS TOUS LES CAS



Ecoutez la radio France Bleu
Pays de Savoie 103.9 ou
105.3 Mhz

Pour vous informer de
l'évolution de la situation



Ne téléphonez pas
sauf en cas d'urgence

Pour libérer les lignes
pour les secours



N'allez pas chercher
vos enfants à l'école

Leurs enseignants s'en
occupent !



Pensez à venir en aide aux personnes vulnérables

Inondations Arc Torrents	Mouvements de terrain	Séismes	Phénomènes Météo Avalanches	Accidents Industriels ou Nucléaires	Accidents Matières Dangereuses	Rupture de barrage
Fermez les portes, fenêtres, soupiraux	Coupez le gaz et l'électricité	Si vous êtes à l'intérieur, abritez-vous sous un meuble solide	Renseignez-vous	Enfermez-vous rapidement dans le bâtiment le plus proche	Eloignez vous de la zone dangereuse	Gagnez les hauteurs
Coupez le gaz et l'électricité	Evacuez les locaux touchés.	Evacuez les locaux touchés.	Soyez vigilants Evitez les randonnées en montagne	Fermez et calfeutrez les portes, fenêtres et ventilations	Ecoutez les consignes des autorités	
TORRENTS : Eloignez vous du cours d'eau SINON Montez à pied dans les étages	Eloignez-vous de la zone dangereuse	Coupez le gaz et l'électricité	Rentrez chez vous Fermez les ouvertures	Ne fumez pas Ni flamme, ni étincelle	Ne fumez pas Ni flamme, ni étincelle	
ARC : Gagnez les hauteurs en vous éloignant du torrent		Si vous êtes à l'extérieur, éloignez-vous des bâtiments				

NUMEROS UTILES

Numéro d'urgence
européen **112**

Urgence Médicale
15

Sapeurs Pompiers
18

Gendarmerie
17

Mairie de Saint Rémy de Maurienne : 04 79 83 13 70 ou 06 45 26 78 80

Vie Communale

Quatre personnalités remarquées et décorées le 14 juillet

Quatre personnalités « qui ont marqué et marquent la vie communale » ont été mises à l'honneur et décorées par le maire Christian Rochette durant l'apéritif offert par la municipalité le jour de la fête nationale. Tout d'abord, deux adolescents, Antoine Martinato et Théo Jeanneau, ont fait briller les couleurs et valeurs sportives dans la discipline du ski en sport adapté pour le premier en devenant vice-champion de France en première division de Super G et de slalom spécial, terminant troisième du géant les 13 et 14 mars derniers lors des Championnats de France. Théo, quant à lui, excelle au sein de l'association Maurienne Lutte portée par son président Gilbert Ravoire, récoltant de nombreux titres en sambo, luttés libre et gréco-romaine au niveau national et obtenant le titre de jeune arbitre régional. Puis deux acteurs incontournables de la vie rémilienne, le Capitaine Daniel Tracanelli ancien dirigeant du CPI de St Rémy et Christian Vauthier technicien des services RTM de l'ONF, ont été félicités par le premier édile pour leur concours à la bonne « marche » de la vie communale. Daniel Tracanelli, promu capitaine honoraire par le Capitaine Marc Gaii-Checa dirigeant du groupement territorial de Maurienne lors de la cérémonie officielle, prend sa retraite après 40 ans de bons et loyaux services au sein des Sapeurs Pompiers. Christian Vauthier, pour sa part, a été loué par le maire pour sa personnalité d'une qualité exceptionnelle, pour son soutien à la municipalité vis à vis de l'administration ainsi que le suivi des travaux, de grande qualité, des cours d'eau de la commune. Doué d'une grande technicité, d'un savoir inestimable et personnalité appréciée, sympathique à forte humanité, Christian Vauthier quitte la Savoie et le club de tir de St Avre pour rejoindre ses Vosges natales. Des présents ont été remis aux messieurs tandis que l'adjointe Georgette Troccard offrait un bouquet à mesdames Tracanelli et Vauthier.

Point d'accès Informatique

Un ordinateur a été mis en place au bureau de presse, sous le contrôle de Ghislaine, afin que les personnes souhaitant accéder à Internet ou faire de la bureautique puisse l'utiliser pour un faible coût de 1 euro par quart d'heure.

« La Pizza des Bois »

Suite aux difficultés financières qu'a connues Spirel l'année dernière, de nombreux salariés ont quitté l'entreprise afin de monter leurs propres entreprises. Ce qui est le cas de deux anciennes employées (Mesdames Lovato et Bois, habitant à La Chapelle) qui vous proposent de succulentes pizzas vendues dans leur camion le mercredi soir à partir de 17h30 devant l'agence postale communale.

Sans oublier aussi que le camion PIZZA de M. POMMIER continue tous les dimanches soirs au même endroit.

Locations

Les propriétaires de locations doivent prévenir la Mairie afin que les agents communaux puissent relever les compteurs d'eaux à chaque arrivée et à chaque départ des nouveaux occupants.

Vie Communale

Nos Commençants de La Languillère

François
Épicerie Vival



Régine
Boulangerie - Pâtisserie
Avallone



Gwenaëlle
Salon de Coiffure



Ghislaine
Bureau de Presse –
Tabac – Souvenirs



Vie Communale

TABLEAU RÉCAPITULATIF DES AIDES AU PASSAGE AU TOUT NUMERIQUE

Foyers qui reçoivent la télévision numérique terrestre (Par une antenne râteau ou une antenne intérieure) Aide SOUS conditions de ressources		Foyers qui recevaient la télévision terrestre en analogique et ne la reçoivent plus en numérique Aide SANS conditions de ressources		Foyers qui recevaient une partie de la télévision terrestre en analogique et ne la reçoivent plus du tout en numérique Aide SANS conditions de ressources		Foyers qui ne recevaient pas du tout la télévision terrestre en analogique et ne la reçoivent pas non plus en numérique	
Aide à l'équipement	Aide à l'antenne	Aide à la réception	Aide à la réception				
(Pour l'acquisition d'un adaptateur, l'achat d'une télévision TNT intégrée ou la souscription d'un abonnement câble, satellite, ADSL, fibre optique)	(Pour l'adaptation, la réorientation ou le remplacement de l'antenne râteau / intérieure le cas échéant)	(Pour l'acquisition d'un mode de réception alternatif à l'antenne râteau ou intérieure)	(Pour l'acquisition d'un mode de réception alternatif à l'antenne râteau ou intérieure)	Aucune aide décidée à ce jour par le gouvernement			
Rembours. jusqu'à 25 € sur preuve d'achat	Rembours. jusqu'à 120 € sur preuve d'achat	Rembours. jusqu'à 250 € sur preuve d'achat	Rembours. jusqu'à 250 € sur preuve d'achat				

Les dossiers de demande d'aide sont disponibles sur demande auprès du centre d'appel au 0970 818 818 (prix d'un appel local non surtaxé) ou bien en téléchargeant les formulaires sur le site internet : www.tousaunumerique.fr.

Les personnes pouvant bénéficier d'une aide doivent garder leur ticket d'achat car le remboursement se fera sur facture.

Passage de Saint Rémy à la TNT le 20 septembre 2011.

Vie Communale

L'armée de terre recrute...

OFFICIER		SOUS OFFICIER		MILITAIRE DU RANG	
DE CARRIERE	SOUS CONTRAT	SOUS CONTRAT puis DE CARRIERE	ENGAGE VOLONTAIRE SOUS CONTRAT	VOLONTAIRE SOUS CONTRAT	
Niveau exigé et conditions d'âge					
BAC Sur concours S, L ou ES niveau BAC +2 ou BAC +3 Ou sur dossier BAC +5	BAC ou plus Pilote d'hélicoptère BAC +3 Encadrement Ou spécialiste	BAC à BAC +2	Sans diplôme à BAC		
Moins de 22 ans au 1 ^{er} janvier de l'année du concours Ou moins de 25 ans	Moins de 29 ans à la signature du contrat	De 17,5 ans à moins de 25 ans à la signature du contrat	De 17,5 ans à moins de 29 ans à la signature du contrat	De 18 ans à moins de 26 ans à la signature du contrat	
Sélection, orientation, contrats et durées de services					
Sélection médicale / évaluations sportives (course à pied, force musculaire) et psychotechniques					
Sélection du dossier sur concours ou sur titre et entretien	Sélection du dossier au niveau national				
1 ^{er} contrat 2 ans Puis 6 ans	1 ^{er} contrat 10 ans Ou 5 ans (spécialiste)	1 ^{er} contrat 5 ans	1 ^{er} contrat 3 ou 5 ans	1 ^{er} contrat 1 an	
Limite d'âge fonction du grade atteint	20 ans de services maximum	Limite d'âge fonction du grade atteint. Possibilité accession à Officier	27 ans de services maximum sauf si accession à Sous-Officier	5 ans de services maximum sauf si accession à Engagé Volontaire	
Formation Initiale					
3 ans d'école + 1 an de spécialité Ou 1 an + 1 an (BAC +5)	Pilote : environ 4 ans Encadrem. : 16 mois Spécialiste : 3 mois	8 mois d'école Ou 11 mois pour les spécialistes montagne + 3 mois à 3 ans de spécialité	12 semaines de formation générale + 1 semaine à 4 mois de spécialité		
Niveau d'emploi initial					
Chef de section (10 à 30 hommes) Infanterie, artillerie, blindés, génie, transmissions, maintenance, transport...	Pilote d'hélicoptère Ou Chef de section Ou spécialiste (juriste, communicat. informatique...)	Chef de groupe (5 à 10 hommes) Infanterie, artillerie, blindés, comptabilité, transmissions...	Exécutant Fantassin, chasseur alpin, pilote de blindé, opérateur artillerie, sapeur de combat, opérateur transmissions, mécanicien, conducteur, cuisinier, secrétaire, pompier...		
	Renseignements au...				Décembre 2010
Centre d'Information et de Recrutement des Forces Armées 126 rue Pasteur - BP 1134 73011 CHAMBERY Cedex Tél : 04 79 70 96 89 Web : devenezvousmeme.com					

Monsieur CHAMPEMONT Daniel est votre correspondant DEFENSE pour SAINT RÉMY DE MAURIENNE - 04 79 83 00 82

Vie Communale

France Alzheimer Savoie

Accueil de jour thérapeutique en Maurienne pour les malades atteints de la maladie d'Alzheimer et maladies apparentées.

En France, la maladie d'Alzheimer touche 1 million de personnes et 100 000 nouveaux cas par an sont diagnostiqués.

L'association France Savoie Alzheimer, dont le siège se situe dans l'allée de Bressieux à Bassens s'est donnée pour missions :

- de soutenir et d'aider les familles et les malades;
- de former les professionnels et bénévoles et les aidants familiaux;
- de créer des services de répit pour les aidants familiaux.



A cet effet, un accueil de jour pour les personnes atteintes de la maladie d'Alzheimer et de troubles apparentés s'ouvrira début 2010 en partenariat avec la mairie de Saint Rémy de Maurienne.

Cet accueil fonctionnera à la demi-journée, dans un premier temps, soit chaque mercredi de 13h30 à 17h dans la salle Belledonne.

Une équipe, formée à la prise en charge thérapeutique de la maladie ou apparentées, s'occupera des patients. L'objectif est double :

- un répit pour les familles;
- une prise en charge thérapeutique pour les malades.

Ce projet est porté par la Plateforme Alzheimer en lien avec les services médicaux et sociaux du Canton et de la Vallée.

Pour tout contact vous pouvez joindre :

- Angèle PIDOUX (référente de l'association Alzheimer Maurienne) au 04 79 83 18 01 ou 06 12 60 29 03;
- Catherine LE GOFF MEUNIER (référente de la Plateforme Alzheimer en Savoie) au 04 79 60 31 48.

Vie Communale

50^{ème} Anniversaire du Collège de Saint Etienne de Cuines

Nous pensons fêter le 50^{ème} anniversaire du collège en mai 2011.

À cette occasion, nous recherchons des documents, livres, cahiers, photos, témoignages qui nous aideraient à en retracer l'histoire.

Merci de bien vouloir prendre contact avec :

- le secrétariat du collège,
- les personnes suivantes :
 - Mireille Morin (mme73@free.fr)
 - Laurence Diernaz (laure.brun@laposte.net)
 - Corinne Corval (corinnecorval@gmail.com ou 04.79.83.19.97)

Toutes les idées et les bonnes volontés seront les bienvenues.



La Mission Locale Jeunes

En pays de Maurienne, l'antenne de la MISSION LOCALE JEUNES est située à SAINT JEAN DE MAURIENNE au :

274 avenue du Mont Cenis (en face du lycée Paul Hérault).

Téléphone : 04 79 64 41 02 – Fax : 04 79 59 95 81

E-mail : mlj.maurienne@wanadoo.fr

Les conseillers de la Mission Locale Jeunes accueillent, informent, écoutent, orientent et accompagnent les jeunes de Maurienne pour intégrer le monde de l'entreprise et devenir autonome.

Différents services leur sont proposés : relation avec les employeurs, accès à l'autonomie, aide à l'orientation et proposition de formation.

Travaux

Création d'une classe maternelle à La Girard.



Création d'un terrain d'entraînement pour le foot (sous la neige...).



Travaux

**Renouvellement de l'enrobé des voiries du
Chef-Lieu et de La Girard.**



Travaux

Formation d'un mur de soutènement pour la route des Gorges (ruisseau Le Bénéfice).



Mise en place d'une pompe au giratoire pour le recyclage de l'eau du « jet ».



Travaux

Rénovation du parcours de santé du Lac Bleu avec Solid'Art Maurienne.



Implantation d'un panneau d'informations lumineux devant la Mairie.



Travaux

Curage et enrochement effectués dans le ruisseau des Perrelles.



Fin mai, suite à des précipitations abondantes, le torrent des Perrelles débordait au Pont du Rafour. L'agorospace et le terrain de football furent partiellement inondés; l'entreprise Picollet créa un colmatage d'urgence pour protéger les équipements sportifs et les conduits d'assainissement.

Dans la foulée, la commune engagea un programme de travaux : curage du torrent des Perrelles sur plus de 600 mètres (jusqu'en amont du Pont des Perrelles) et édification d'un enrochement de 70 mètres linéaires en rive gauche.

A la Tour, la consolidation des berges du torrent de Lescherette a été également entreprise par la pose d'un enrochement du même type, au Pont de la Fabrique.

Le coût important de ces travaux a été en partie amorti, grâce à la proposition de la commission des travaux, de permettre à l'entreprise adjudicataire du marché (MANNO TP.) de concasser les matériaux extraits du lit du torrent.

Sécurisation de la voirie du Chef-Lieu et des Étalons.



Travaux

Création d'un massif floral devant l'Auberge du Pont.

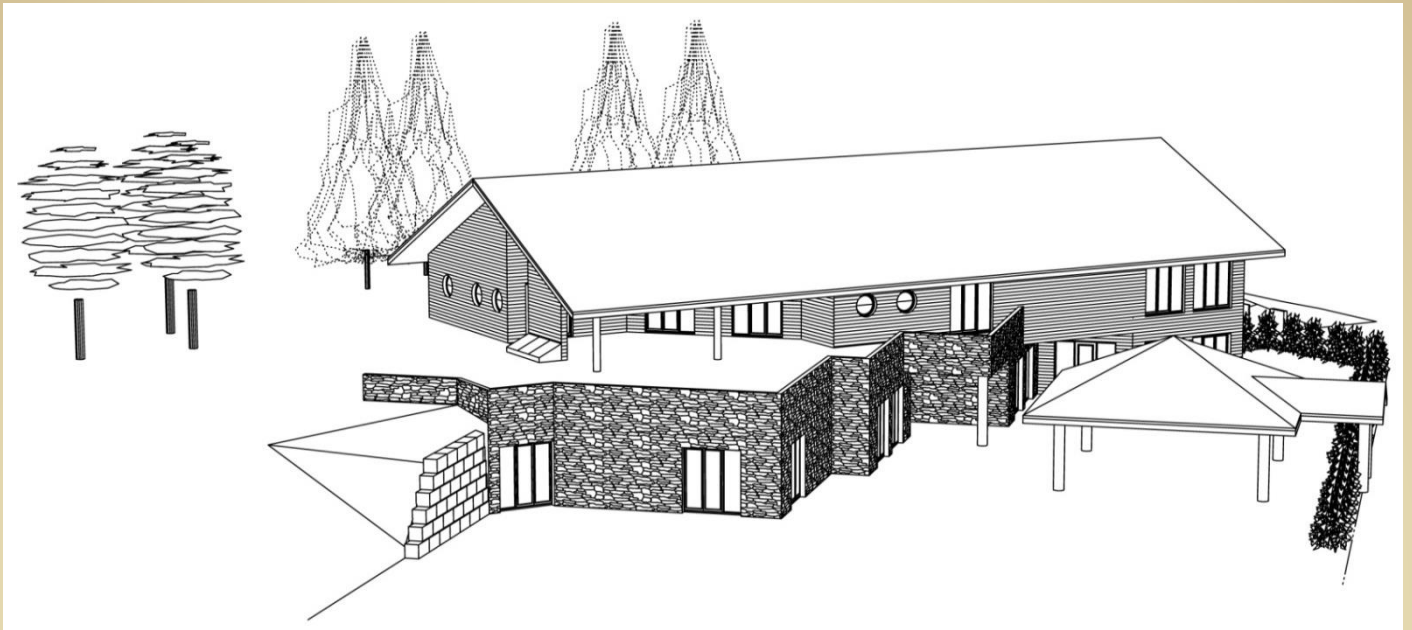


Réfection extérieure de la Salle Rencontre.



Projets

Commencement des travaux du Groupe Scolaire à La Touraine : voirie, réseaux, ...



Création d'une micro-crèche réalisée à Saint Rémy par le **SIGHAC (*Syndicat Intercommunal de la Halte-GArderie Crèche*) et qui sera implantée à proximité de la Mairie.**



Projets

- Numérotation des rues.

ATTENTION : La Poste nous informe que seuls les courriers faisant référence à la rue seront distribués (là où une nomination existe).

- Étude d'une centrale hydroélectrique sur le Goujon.

- Poursuite de travaux d'accessibilité des bâtiments publics.

- Ouverture au public de la Chapelle Notre-Dame-Auxiliatrice.

- Agrandissement du cimetière.



État Civil

Naissances



ARMATI Zacchary
BONFILS Nathan
GODET MARCAUD Noé
GOZE--MOREL Ambre, Jade, Sandrine
JEAN Louka
MAHIEUX Laurine, Claudine, Jeannine
MERCURI Chloé
MERDJI Aiya
MÉTRAL Rose, Maria
MÉTRAL Samuel
PERRIER Aymeric
PESENTI Anaïs
PESENTI Léo, René
PETIT Lana, Marie, Gisèle
PIERRELÉE Timéo, René
RIMBOUD Baptiste, Jean, Didier
SASSO Lenny
TOSI Manon

Mariages



ARMATI Michel & CORTINOVIS Ingrid, Elisabeth
DAL GE Jean-Louis & PILARD Nadine, Mauricette
DARVE Bernard & MUSCARA Antoinette, Céline
LEGOURD Stéphane, Roger, Jean-Yves & COUTAZ Christel, Andrée
MARCON Jacques, Gérard & JACQUEMMOZ Marie-Hélène, Bernadette

Décès



BENONI Reine
CARETTE Agnès, Marie, Madeleine née DESTOMBES
CARTIER Henri, Félix
CHAUDET Eulalia née SELLES
« EMIN Anita Pierrette née BIANCHET »
GODET Marthe, Joséphine née SOUQUET
HEURTIER Jeanne, Georgette, Blanche, Renée née RUFIN
HICTER Jean-Marc
LATOURE Emilien
« MARIETTE Dominique »
MICHAUD René, Armand, Pierre-Marie
SAUNIER Yves, Robert

À Votre Service

Services Municipaux	Services Médicaux	Autres Services
<p>Mairie secrétariat Ouverture au public :</p> <ul style="list-style-type: none"> ▲ Lundi et mercredi de 9h à 12h et de 14h à 17h ▲ Mardi et jeudi de 9h à 12h ▲ Vendredi de 9h à 12h et de 14h à 16h30 <p>☎ 04 79 83 13 70</p>	<p>Cabinet médical Dr ORSZULAK Rudolph</p> <p>Tous les jours sur rendez-vous, sauf les lundi, mercredi et vendredi matin, ouverts de 8h à midi.</p> <p>☎ 04 79 20 25 65</p>	<p>DECLICC</p> <p>Activités proposées pendant les vacances aux enfants et adolescents. Voir affiches.</p> <p>98 route de la Combe à Saint Etienne de Cuines</p> <p>☎ 04 79 56 35 06</p>
<p>Agence Postale Communale ☎ 04 79 83 15 63</p> <p>Ouverture au public :</p> <ul style="list-style-type: none"> ▲ Lundi et mercredi de 9h à 12h et de 13h30 à 16h30 ▲ Mardi, jeudi et vendredi de 13h30 à 16h30 ▲ Samedi de 9h à 12h <p>Départ du courrier :</p> <ul style="list-style-type: none"> ▲ Du lundi au vendredi à 14h30 <p>Réservation de la salle Belledonne : ☎ 04 79 83 15 63</p>	<p>Maison médicale de Garde <i>Saint Jean de Maurienne</i></p> <ul style="list-style-type: none"> ▲ Le soir à partir de 20h ▲ Le week-end à partir du samedi 12h ▲ Les jours fériés à partir de 9h <p>Composer le 15 et un médecin répond et oriente vers la structure adaptée.</p>	<p>Cinébus</p> <p>1 jeudi sur 2 - Salle Belledonne</p> <p>Séance enfants à 17h30</p> <p>Séance adultes à 20h30</p> <p>Se reporter aux affiches, panneau lumineux et site web</p>
<p>Bibliothèque</p> <p>Mardi de 9h à 11h et mercredi (en période scolaire) de 9h30 à 11h. À côté de l'agence postale.</p>	<p>Cabinet d'infirmières</p> <p>Permanence le mardi et le samedi à 8h en Mairie</p> <p>☎ 04 79 59 43 56</p>	<p>Camping</p> <p>Ouverture du 1^{er} mai au 30 septembre</p> <p>☎ 04 79 83 16 59</p> <p>☎ 04 79 83 14 05</p> <p>Baignade surveillée</p>
<p>Bibliothèque</p> <p>Mardi de 9h à 11h et mercredi (en période scolaire) de 9h30 à 11h. À côté de l'agence postale.</p>	<p>Cabinet d'infirmières</p> <p>Permanence le mardi et le samedi à 8h en Mairie</p> <p>☎ 04 79 59 43 56</p>	<p>Dépannage</p> <p>GAZ de France 24h/24</p> <p>☎ 0810 314 314 : Urgence</p> <p>☎ 0810 333 073 : Sécurité EDF</p>
<p>Cimetière</p> <p>La Mairie rappelle aux usagers que le container est destiné aux plastiques. Les autres déchets doivent être mis dans l'espace contigu réservé à cet effet.</p>	<p>Service médico-social</p> <p>Mme VANDERMOLINA Isabelle</p> <p>☎ 04 79 44 53 00</p> <p>Jeudi matin sur rendez-vous</p>	<p>Sapeurs Pompiers</p> <p>Appel au 18 ou 112 depuis un mobile</p>
<p>Services Religieux</p> <p>Messe le dimanche à 10h</p> <p>Presbytère</p> <p>☎ 04 79 83 12 46</p>	<p>Orthophoniste</p> <p>Mme CHEVALLIER</p> <p>Bâtiment de la Poste</p> <p>☎ 04 79 83 01 19</p>	<p>Commerces</p> <p>Épicerie, tabac presse, boulangerie, pâtisserie, coiffure, armurerie, élevage canin, informatique-internet</p>
<p>Ecrivain Public</p> <p>Vous avez des difficultés pour rédiger vos lettres administratives ou établir un dossier, une assistance vous est proposée à l'Agence Postale.</p>	<p>Desserte SNCF</p> <p>Service de taxi à domicile pour aller en gare de St Avre ou Épierre; se faire inscrire en gare de St Avre la veille avant 18h.</p> <p>☎ 04 79 59 48 47</p>	<p>Hello Taxi Max</p> <p>☎ 04 79 56 60 07</p> <p>① 06 89 90 77 49</p>
<p>Correspondant Défense</p> <p>Daniel CHAMPEMONT</p> <p>Pour tout renseignement concernant les carrières militaires.</p> <p>☎ 04 79 83 00 82</p>	<p>A.D.M.R.</p> <p>Canton de La Chambre</p> <p>☎ 04 79 56 33 01</p>	<p>Taxi Belle Montagne</p> <p>Gaden Murielle</p> <p>① 06 23 61 63 57</p>
		<p>Halte garderie crèche</p> <p>Saint Etienne de Cuines</p> <p>☎ 04 79 56 27 78</p>

Agenda 2011

Principales Manifestations :

MARS :

- Dimanche 13 : Concours de Belote des Anciens Combattants.
- Samedi 19 : Bourse à la layette organisée par Arts et Loisirs.

AVRIL :

- Samedi 9 : Tournoi de pétanque : Challenge Chambonnet.
- Dimanche 24 : Thé dansant du Club du Nouvel Age à la salle Belledonne.

MAI :

- Jeudi 26 : Tournoi de pétanque organisé par le Club du Nouvel Age.
- Samedi 28 : Tournoi de Foot féminin de l'USSR.

JUIN :

- Samedi 4 : Tournoi de sixte de l'USSR Football.
- Dimanche 12 : Fête de la chasse de l'ACCA au lac Bleu.
- Samedi 18 : Tournoi de pétanque : Challenge Mondet.
- Dimanche 19 : Concours de Belote des Anciens Combattants.

JUILLET :

- Mercredi 13 : Feu d'artifice sur le lac et Bal populaire.
- Jeudi 14 : Fête du village au lac.
- Dimanche 17 : Fête du Replat organisée par l'USSR.

AOUT :

- Samedi 27 : Tournoi de pétanque : Challenge Orset.
- Dimanche 28 : Championnat de pétanque par équipes.

SEPTEMBRE :

- Samedi 10 : Tournoi de pétanque : Challenge Jeannot.
- Dimanche 11 : Repas de l'amitié du Téléthon.
- Dimanche 18 : Concours de Belote des Anciens Combattants et Championnat mixte de pétanque.

OCTOBRE :

- Dimanche 16 : Thé dansant du Club du Nouvel Age.

NOVEMBRE :

- Dimanche 6 : Loto du Club du Nouvel Age.
- Samedi 26 et Dimanche 27 : Marché de Noël organisé par Arts et Loisirs à la salle Belledonne.

DÉCEMBRE :

- Vendredi 2, Samedi 3 et Dimanche 4 : Activités du Téléthon des 3 Communes pour le Téléthon.

Liste des Maires depuis 1860

- M. Le Comte Ferdinand d'ARVES de 27/12/1860 au 11/08/1865.
- M. SAUNIER Etienne de 11/08/1865 au 24/06/1888.
- M. MELLAND Jean Baptiste de 24/06/1888 au 18/05/1896.
- M. DIDELLE Jean Baptiste de 18/05/1896 au 20/05/1900.
- M. MELLAND Jean Baptiste (1) de 20/05/1900 au 15/05/1904.
- M. GROLLIER Arsène de 15/05/1904 au 31/07/1915.
- M. CLAPPIER Maximin de 31/07/1915 au 14/12/1919.
- M. TURIN Alexis de 14/12/1919 au 17/05/1925.
- M. CLAPPIER Louis de 17/05/1925 au 19/05/1935.
- M. TURIN Alexis (1) de 19/05/1935 au 14/08/1943.
- M. CHABOUD Gustave de 14/08/1943 au 20/08/1946.
- M. CHAMIOT Gabriel de 20/08/1946 au 09/04/1971.
- M. BLANC René de 09/04/1971 au 16/03/2001.
- M. ROCHETTE Christian de 16/03/2001 au ...



(1) : décédé en cours de mandat



Gilberte Godet

Tenez-vous informés en consultant le site de la commune :
www.saintremydemaurienne.com