

RÉMILIEEN 2026

Bulletin Municipal



Sommaire

Le Maire et le Conseil Municipal remercient toutes les personnes ayant contribué à la réalisation du Rémilien, les auteurs d'articles, les élus, le comité de rédaction, le secrétariat et les photographes.

LA VIE MUNICIPALE

Mot du Maire.....	3
Les Services Techniques.....	5
Les Travaux.....	6
Forêt & Agriculture.....	8
La Vie Sociale.....	9

LA VIE ASSOCIATIVE ET CULTURELLE

La Vie Associative et Sportive.....	11
Associations intervenant sur la commune.....	20
Union Commerciale et Artisanale.....	21
La Vie Culturelle.....	22

LA VIE SCOLAIRE.....

CIVISME ET ENVIRONNEMENT.....

MA PASSION : MON PROJET.....

LA VIE PRATIQUE.....

LA VIE ÉCONOMIQUE.....

LA VIE COMMUNALE.....

ÉTAT CIVIL.....

DÉMARCHES ADMINISTRATIVES.....

Mairie

55 Route de La Lauzière - 73660 St Rémy de Maurienne
04 79 83 13 70 - stremairie@wanadoo.fr
www.saintremydemaurienne.com

Lundi et mercredi : 9h à 12h et de 14h à 17h.
Mardi et jeudi : 9h à 12h. Vendredi : 9h à 12h et de 14h à 16h30.

Bulletin Municipal - Édition 2026 - 650 exemplaires

Crédits Photos : Mairie – Marie Molin

Agence Postale Communale

04 79 83 15 63 – Réservation des salles communales
Départ du courrier : du lundi au vendredi à 14h30

Lundi et mercredi : 9h à 12h et 13h30 à 16h30.

Mardi, jeudi et vendredi : 13h30 à 16h30.

Samedi : 9h à 11h30 (*départ courrier : 10h*)

Bibliothèque

A côté de l'Agence Postale Communale

Mardi : 8h30 à 10h30 et mercredi : 13h30 à 15h.

Écrivain public

Agence Postale Communale

Correspondant défense

Renseignements concernant les carrières militaires

BALANSARD François : 07 85 04 38 22

Numéros Utiles

Dr VINCKE Emmanuelle : www.doctolib.fr - 04 79 05 13 77

Secrétariat : permanence du lundi au vendredi de 8h à 12h et de 14h à 16h.

Cabinet d'infirmiers : lundi à vendredi - 8h à 8h30 - 04 79 59 43 56

Psychologue : sur rendez-vous du lundi au vendredi

Virginie BACONNET-DUFOUR – 06 79 87 94 63

Maison médicale : 15 ou 04 79 20 60 20 (à côté hôpital St Jean)

Le soir à partir de 20. Le Week-end à partir du samedi 12h.

Les jours fériés à partir de 9h.

Office de Tourisme Terres de Maurienne : 0479563358 - 295 Gde

Rue 73130 La Chambre - bienvenue@terresdemaurienne.com

Dépannage GAZ de France : 24h/24. 0810 314 314

Dépannage EDF : 24h/24. 0810 333 073

Centre anti-poison : 24h/24 – 7j/7 – 04 72 11 69 11

Sida Info Service : 0800 840 800

Drogue, Alcool, Tabac info : 0800 23 13 13

Pour les adjoints et conseillers délégués : réunion tous les lundis matins.
Conseil Municipal tous les 2 mois.



Création : NetCréaWeb - Internet & Informatique
250 Route de La Combe - 73660 Saint Rémy de Maurienne
06 74 51 41 64 - www.netcreaweb.fr

Mot du Maire

Au revoir

Comme annoncé, l'année dernière, je ne suis pas candidat à ma succession. Je pensais qu'arriver à la fin de ce mandat serait un soulagement, bien au contraire c'est une sorte de crève-cœur.

En vous disant « au revoir », j'ai l'impression de descendre d'un train qui est toujours en marche.



Je suis d'ailleurs monté dans ce train, il y a 6 ans, alors qu'il roulait déjà depuis des dizaines d'années.

Il n'a pas changé sa trajectoire et, étape après étape, il essaie d'embarquer avec lui, le plus de monde possible, pour garder son cap vers le développement, la sécurité et le plaisir.

Il a surtout besoin en permanence d'entretien, d'innovation, d'attention. Pour cela, il renouvelle son équipage régulièrement.

Merci d'avance à tous ceux qui, comme moi, vont monter pour un nouveau voyage rempli d'imprévus, de surprises mais aussi de déceptions.

J'ai eu l'occasion d'apprécier des femmes et des hommes qui ne comptent pas leurs heures et qui sont obsédés par l'envie d'arriver au terminus sans un regret et en pensant avoir fait le maximum pour que les voyageurs se rappellent de ce dernier voyage. Qu'ils soient élus ou membre du personnel, ils ont le souci du détail qui vous fait réaliser que vous êtes ou n'êtes pas dans le « bon wagon ».

Je vous assure que j'ai été fier de conduire ce train au milieu de beaucoup de péripéties : sociales, climatiques, financières...

Les commandes ne sont pas assistées et il n'est pas possible de faire demi-tour.

Notre road book avait été annoncé dès le départ et, avec mon équipe, nous avons fait le maximum pour le respecter. (*voir tableau page d'après*)

J'espère que vous avez fait un bon voyage avec moi et que nous nous reverrons avec le même plaisir afin de partager des moments inoubliables ensemble.

Au revoir, prenez soin de vous.....

Mot du Maire

PLANIFICATION DES PROJETS DU MANDAT 2020-2026

	Année 2021		2021				2022				2023				2024				2025			
	Trimestre		1	2	3	4	1	2	3	4	1	2	3	4	1	2	3	4				
- Télégestion / alarmes / maintenance préventive eau potable																						
- Curage évacuation et épandage des boues lagune 1																						
- Remise aux normes lagunes																						
Equipements publics																						
- Remise aux normes salle Rencontre (Issue secours/PMR)																						
- Remise aux normes locaux techniques (vestiaires Femmes)																						
- Calorifugeage tuyauteries																						
- Cession masure centre-bourg																						
- Cession Auberge du Port																						
- Renovation et extension mairie																						
- Agrandissement cimetière																						
- Cession ancienne école maternelle La Girard																						
- Zone de stockage/broyage de végétaux																						
- Achat d'un bien immobilier et démolition à la girard																						
- Création d'un parking à La Girard																						
- Groupe scolaire : AUDIT Energétique																						
- Salles Belledonne et Bâtiment agence postale : bilan énergétique (CEP SDES)																						
Eclairage public																						
- Transition écologique vers LED																						
Voie																						
- Enrobés abords containers semi-enterrés																						
- Confortement d'une partie de la route de Blomont																						
- Rénovation globale voie communale																						
Sécurité																						
- Installation d'un système de vidéo-protection																						
Loisirs																						
- Réaménagement et balisage des chemins à partir du lac																						
- Aménagements zone de loisirs, Y compris assainissement collectif																						
Aérodrome																						
- Déplacement de la piste d'envol pour sécurisation de 90 m																						
Divers																						
- Application "panneau pocket"																						
- Achat tracteur (étrave, saleuse, épareuse, broyeur)																						
- Piste du Replat / Pont de la Chavanne																						
- Signalisations routières																						
- Rétrécissement voirie La Girard: réaménagement																						
- Ecole : changement chauffe-eau et désenroulage circuit chauffant																						
- Evacuation eaux surfaciques du cimetière																						
Projets externes																						
- Enfouissements de lignes HTA par ENECIS																						
- Micro-centrale Lescherette 2																						
- Micro-centrale Goujon																						
- Déploiement de la fibre optique																						
- Embouteillage d'eau																						
- Création d'une voie verte																						
- Réfection de la route forestière du Replat																						

Projets réalisés

Etudes, diagnostics, dossiers administratifs

- Usine d'embouteillage d'eau : dossier ouvert il y a 6 ans. Compte-tenu de la durée de l'engagement annoncé de 40 ans, il nécessite encore des ajustements.

- Voie verte : ce dossier est pris en charge par la Région Auvergne-Rhône-Alpes. C'est un projet ambitieux avec de nombreuses discussions sur le tracé de cette infrastructure. Il faudra encore sûrement patienter une dizaine d'années.

Non réalisable à l'échelle du mandat

- Vidéo-protection : Le futur Conseil Municipal aura la charge de décider de la réalisation de ce projet qui dépend également de la sensibilité au niveau sécuritaire.

- Remise aux normes des lagunes : L'ampleur des travaux a rendu ce projet non réalisable financièrement pendant le mandat en cours.

- Rénovation globale de la voirie communale : Comme pour la les lagunes, l'ampleur des travaux a rendu ce projet non réalisable financièrement pendant le mandat en cours.

Les Services Techniques

Philippe ROL

Ayant fait ses études au lycée Renach de La Motte Servolex, Philippe est titulaire en 1990 d'un BTS gestion qui ouvre sur divers secteurs de l'agriculture : conseils en élevage, contrôleur de la qualité des produits, gestion du temps et des ressources.... Le lycée formant également les futurs double-actifs, Philippe a initié une formation au monitorat de ski stoppée par un problème de ligament.

Faute de poste correspondant à sa qualification, il travaille 5 ans chez SEVE à St Rémy, puis 5 ans à Albertville en tant qu'animateur dans une entreprise d'insertion (AART) notamment en espaces verts. Il a également embauché en usine. A l'ONF et à la coopérative Agri Sud Est (GammVert), il approfondit son savoir-faire en matière d'espaces verts et de produits (engrais, fertilisants...).

Le 1^{er} juin 2004, Philippe entre aux services techniques de la commune. Sa formation initiale et celle acquise « sur le tas », il les met dorénavant au service de la collectivité. Le fleurissement réfléchi de la commune en est le reflet le plus visible !

C'est pourquoi, l'année dernière, il a reçu la médaille d'honneur régionale, départementale et communale pour ses 20 années au service de la collectivité.



Travaux réalisés par les employés communaux :



- Nouveau matériel pour les services techniques
- Fleurissement des monuments et rond points dans la commune
- Travaux d'entretien des divers bâtiments communaux
- Déneigement et entretien de la voirie communale

Les Travaux



- Travaux au Groupe Scolaire Andrée Mérand : Réfection façade, remplacement baie vitrée, pose de volets roulants
- Mise en conformité administrative des captages de Belledonne et Infernet
- Remplacement du panneau lumineux au centre bourg
- Mise en conformité des systèmes incendie à la Salle Belledonne
- Remplacement chaudière à la Salle Rencontre
- Mise aux normes de l'adressage avec changement de numéros



Inauguration de la mairie en présence des financeurs et des entreprises ayant contribuées à sa réalisation.



Achèvement travaux de rénovation et de mise en accessibilité de la mairie.

Les Travaux

Lagunage

Le lagunage de Saint Rémy est situé entre l'autoroute A43 et l'Arc, en contrebas du hameau des Etalons et date de 1982. Il fait partie de l'assainissement de la commune, c'est-à dire la collecte, le traitement et l'évacuation des déchets liquides et solides des excréments.

Ce système est une station d'épuration des eaux usées et comprend 3 bassins :

- Le 1^{er} reçoit le contenu du réseau du tout-à-l'égout de la commune.
- Après décantation, le liquide passe dans le 2^{ème} et ensuite dans le 3^{ème}.
- A ce stade, le liquide épuré peut être rejeté dans la nature.

Dans le premier, le résultat de la décantation se présente sous forme de boues. Cela suppose que le fond du bassin soit étanche afin d'éviter qu'elles ne se répandent dans le sol. Au bout de 40 ans, un curage de ce bassin devient nécessaire, ce qui a été réalisé en mars 2025.

Après un long travail de préparation administrative et matérielle sous l'égide de François Favre de la SEM agriculture, le travail assez spectaculaire a commencé :

- D'abord procéder à la vidange du bassin 1 dans le 2 par bypass après le pompage des surnageants. (8 jours)
- Puis les engins sont entrés en action pendant 5 jours : une dameuse racle les boues et les ramène sur le bord.
- Une benne « rollée » les pompe et les filtre puis les envoie dans une tonne à lisier remorquée par un tracteur agricole.
- Alors elles sont emmenées afin d'être épandues sur des parcelles agricoles à Argentine, Sainte Marie de Cuines et Saint Léger.
- Les berges des bassins ont été nettoyées : les roseaux devenant envahissants, il a fallu en extraire les racines et remodeler les talus.
- Le bassin 1 a pu reprendre sa fonction et servir à nouveau de réceptacle.



Forêt & Agriculture

LE FRELON ASIATIQUE :



Durant l'année 2025, un nombre croissant de nids de frelons asiatiques ont été répertoriés sur la Commune de St Rémy de Maurienne.

Entre la fin de l'été et l'automne, 19 nids ont été localisés entre La Girard et le Grivolley. Parmi ces nids, 15 ont été détruits et 4, de par leur situation, n'ont pu l'être.

Sur ces 19 nids, un se trouvait dans la serre d'un abri de jardin, un autre dans un roncier, trois sur ou dans des bâtiments et 13 dans des arbres.

Toutefois, la plus grosse concentration des nids s'est située entre les hameaux du Pontet et du Grivolley. Une personne du hameau du Grivolley s'est d'ailleurs fait attaquer et piquer par des frelons asiatiques. Elle a été évacuée en urgence au Centre Hospitalier Vallée Maurienne de Saint Jean de Maurienne.

Il se doit de déclarer les nids découverts sur une plateforme régionale : « frelonsasiatiques.fr »

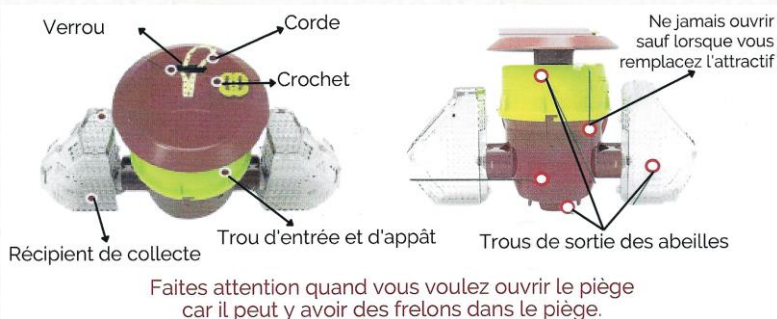
Afin d'aider le désinsectiseur à s'orienter, il faut entrer sur le site de cette plateforme les coordonnées exactes de l'emplacement sur la carte ainsi que joindre une photo du nid, pour identification.

La plateforme transmet ensuite le signalement au désinsectiseur (bénévole ou professionnel). Il est également possible de contacter directement M. DELPLANQUE Patrick au 06 08 93 44 95 ou le référent départemental M. BONNIVARD Yves au 06 10 40 80 60.

La quasi-totalité des nids ont été détruits par le désinsectiseur à l'aide d'une perche pouvant atteindre 18 mètres de haut ou à l'aide d'une arme de paintball pour les nids situés bien plus hauts. Dans les deux cas, les frelons sont détruits en injectant, à l'intérieur du nid, un insecticide à base de pyrèthre naturel.

Les interventions de ces bénévoles œuvrant pour le GDSA73 (Groupement de Défense Sanitaire Apicole de la Savoie) sont gratuites.

La commune de Saint Rémy de Maurienne, a décidé de commander 15 pièges type « Velutina » par le biais du GDSA73. Durant cet hiver, ces pièges vont être répartis sur tout le périmètre de la commune entre Saint Sulpice et le Grivolley. La surveillance quotidienne du piégeage se fera par des bénévoles à recruter.

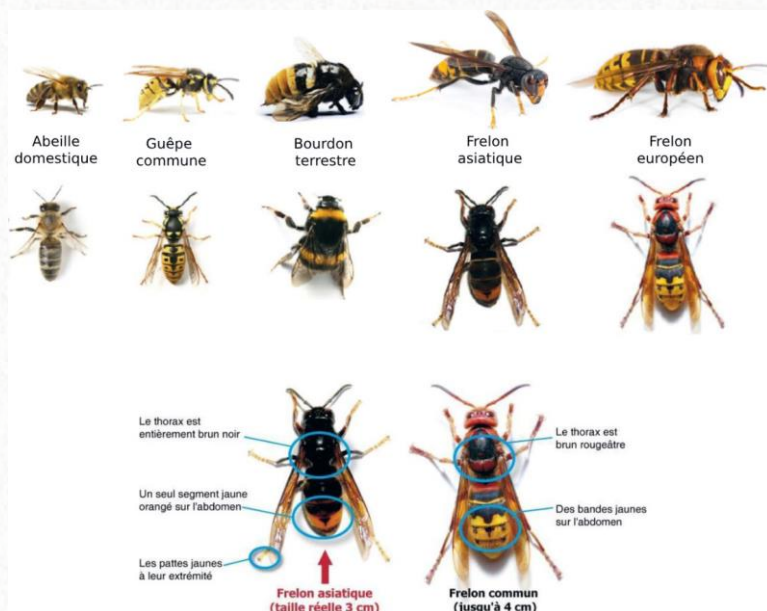


Faites attention quand vous voulez ouvrir le piège car il peut y avoir des frelons dans le piège.

PRINCIPE DE CAPTURE ET LIEU D'INSTALLATION

Lors de la première utilisation remplir un peu plus de la moitié du récipient avec l'attractif.

Les frelons attirés par l'attractif, se déplacent vers la lumière et sont attrapés dans les récipients collecteurs



Ce piégeage est efficace lors de deux périodes, au printemps (de mi-mars à mi-mai) pour cibler les fondatrices avant qu'elles ne construisent les nids secondaires et à l'automne (de mi-septembre aux premiers froids) pour piéger les futures fondatrices et les ouvrières attirées par le sucre.

Dans ces pièges, l'appât pour attirer les frelons asiatiques est constitué d'un mélange liquide composé d'un tiers de vin blanc, d'un tiers de sirop de fruits rouges et d'un tiers de bière. Ce mélange doit être renouvelé régulièrement.

Depuis l'invasion des frelons asiatiques, certains apiculteurs ont perdu la moitié de leurs ruches.

La Vie Sociale



Notre traditionnel repas des aînés (sous le signe du pays basque, cette année) a eu lieu le samedi 8 mars 2025. 99 personnes ont partagé un moment de convivialité et dégusté un repas servi par Thomasson traiteur et animé par Michel GUILLERY.

39 colis ont été distribués au domicile des personnes de 80 ans et plus. Colis élaborés par la Ferme CARTIER et composés de produits du terroir.

Nous avons comme chaque année rendu visite à nos résidents EPHAD pour leur offrir quelques présents réconfortants.

Tout cela ne serait pas possible sans l'implication de bénévoles actifs de la commission depuis quelques années déjà.

Merci à eux : Mmes Fligeat Andrée, Magnat Jacqueline, Pidoux Angèle, Rochette Odile et Mr Champemont Daniel.



ACTIVITÉS PHYSIQUES ADAPTÉES

Salle Belledonne à St-Remy de Maurienne

Mardi de 14h à 15h30 (hors vacances scolaires)

Tarif : 31€ (licence FFEPGV)

À compter de janvier 2026

Tous en
ferme,
EN SAVOIE!

ZEN

DANSE

ENERGY

OXYGÈNE



Maison des Sports
90 rue Henri Oreiller
73000 Chambéry
Tel. 04 79 60 09 83
savoye@comite-epgv.fr



epgv73.fr



FRANCE
PARKINSON



LE DEPARTEMENT

Crédit photo: iStock - M. BUI - ATTEN SUR LA VOIE ENLACÉE

"Plan communal de sauvegarde" : PERSONNES VULNERABLES

Recensement de
l'ensemble des personnes
vulnérables (physiquement,
seule, isolée...)
pour contact et prise en
charge en cas d'évènement
exceptionnel.

MERCI DE VOUS INSCRIRE
OU INSCRIRE VOS
PROCHES EN MAIRIE



ADMR du Canton de La
Chambre
42 Place de la Liberté
73130 LA CHAMBRE
04.79.56.33.01 -
lachambre@fede73.org

La Vie Sociale

OÙ VOUS ADRESSER ?

Accueil téléphonique du lundi au vendredi, de 8h30 à 12h00.

Permanence sur RDV les 1^{er} et 3^{ème} jeudi du mois, de 14h00 à 17h00, dans les locaux du CLIC

- 📍 95 avenue des Clapeys, 73300 Saint-Jean-de-Maurienne
- ☎ 04 79 64 45 34
- ✉ clic-maurienne@savoie.fr



CENTRE LOCAL D'INFORMATION ET DE COORDINATION - CLIC



Vous êtes un séniör, un aidant familial ou un professionnel, **le CLIC peut vous aider !**

QUAND VIEILLIR POSE QUESTION

INFORMATION • CONSEIL • ACCOMPAGNEMENT



savoie.fr

Department de la Savoie (Photos: © iStock - Andrey Stock) / The pictures are for illustrative purposes.

LA MISSION DES CLIC

Dans les Maisons Sociales Départemental, le CLIC est un service de proximité qui peut **répondre à vos questions, vous informer, vous orienter, faciliter vos démarches.**

- Un lieu pour **évaluer les besoins, élaborer un plan d'aide** adapté à votre projet de vie.
- Un **espace d'écoute et d'accompagnement.**
- Un **lieu de coordination** de la politique gérontologique.

VOUS SOUHAITEZ CONNAITRE LES STRUCTURES D'ACCUEIL ?

- Les accueils en résidence autonomie.
- L'accueil en maison de retraite.
- L'accueil de jour.
- Les séjours temporaires.
- L'accueil familial.



UN GUICHET D'ACCUEIL, D'INFORMATION ET DE COORDINATION

- Pour les retraités, les personnes âgées et leur entourage.
- Pour les professionnels de la gérontologie et du maintien à domicile.
- Pour toute personne recherchant des informations sur l'accompagnement des personnes âgées.

DES PROFESSIONNELS À VOTRE SERVICE

- Le secrétariat assure un premier accueil physique ou téléphonique.
- Des travailleurs médico-sociaux (assistantes sociales, infirmières) peuvent recevoir sur rendez-vous pour apporter des réponses ou des informations plus personnalisées.
- De la documentation relative à la vie quotidienne des personnes âgées est à votre disposition.

VOUS VOUS INTERROGEZ SUR LES MOYENS D'ÊTRE AIDÉ À VOTRE DOMICILE ?



- Intervention de personnels qualifiés.
- Mise en place de repas à domicile.
- Adaptation de votre logement.
- Prises en charge financières.
- Coordonnées des services compétents...

Plus d'infos sur savoie.fr

La Vie Associative et Sportive

Un grand merci à tous les bénévoles sans qui ces associations ne pourraient fonctionner !

AFRIQUE FRANÇAISE DU NORD

Président : Jacques PERNET : 04.79.83.10.19



Cette belle photo a été prise lors de la cérémonie du 11 novembre, célébrant l'armistice de 1918. Beaucoup de rémiliens y ont participé, tous ont été respectueux à l'énoncé des noms des 47 poilus gravés dans le monument. Ils sont morts au champ d'honneur pour notre pays la France. Mais savez-vous que cet armistice était signé que pour 36 jours. Il a été renouvelé sans cesse jusqu'au 28 janvier 1919 où la signature a été définitive. Sur cette photo vous pouvez apercevoir notre nouveau Porte Drapeau, il s'agit d'un jeune rémilien : Louka Jan qui est fier de porter le drapeau des Anciens Combattants de Saint Rémy. Il est entouré de ses deux parrains : Roger Berger et Bernard Martin, deux anciens combattants qui commencent à trouver que le drapeau est de plus en plus lourd. La relève est ainsi faite. Un grand merci à toi Louka pour ton dévouement et ton patriotisme.

Notre association, créée en 1958, compte encore à ce jour 28 adhérents. Afin de garder le contact avec chacun, j'ai porté un colis de Noël à chaque membre. Un moment très apprécié, plein de souvenirs et d'amitié. Nous avons été très éprouvés cette année, nos rangs s'éclaircissent de plus en plus. Mon souhait : tous présents pour Noël 2026 !

AMICALE BOULE CASBA

Président : Roger TREDEZ – 06.31.08.44.33



En présentation : l'équipe des bénévoles sans qui, l'organisation de toutes les manifestations serait impossible. Merci à eux pour leur présence et leur dévouement, ainsi qu'à Daya notre mascotte.

- Samedi 11 Avril 2026 : challenge L. MONDET 32 Simples $\frac{3}{4}$ à Saint Rémy.
- Samedi 9 Mai 2026 : challenge Maryse et Loulou 16D 4* à Saint Rémy.

La Vie Associative et Sportive

ARTS & LOISIRS

Présidente : Odile ROCHETTE – 06.23.81.76.68

Si vous cherchez à tisser de nouveaux liens, venez rejoindre l'association Arts et Loisirs qui offre un calendrier d'activités riche et varié pour tous les goûts : rencontre du lundi pour des jeux de société et son incontournable goûter, temps d'échange dans une ambiance amicale, le mardi soir, c'est le rendez-vous des joueurs de cartes parfois animé et toujours sympathique, le mercredi en toute saison, pour les amoureux de la nature, des sorties en plein air sont organisées, de la simple balade au grand bol d'air, nous arpentons nos montagnes en privilégiant la découverte et la contemplation plutôt que l'exploit sportif.

Mais aussi, véritables temps forts, les repas sont toujours très appréciés. Ils sont l'occasion de savourer de bons moments autour d'une table bien garnie. L'association propose également des sorties et voyages permettant à ses membres de découvrir de nouveaux horizons.

Si l'association compte déjà de nombreux membres fidèles, elle lance aujourd'hui un appel aux nouvelles générations pour rajeunir l'assemblée et apporter un nouveau souffle et de nouvelles idées à nos activités.



CLUB DU NOUVEL AGE

Présidente : Martine MARTIN – 06.52.63.40.53

Pour terminer l'année et le mandat, les bénévoles du CLUB DU NOUVEL AGE ont offert un joli spectacle à leurs adhérents, au cabaret « LE BONGO ». La TENTATION était trop grande pour s'y soustraire. Tout le monde est revenu couvert de plumes et de paillettes. Bonne année 2026 à tous les adhérents et à leurs familles.



La Vie Associative et Sportive

LES REPLATINS ET LES ARCHAIS

Président : Patrice PITTON – 06.95.44.42.64

L'Association les Replatins et les Archais a pour but de préserver ces deux hameaux de montagne sur la commune de Saint Rémy de Maurienne (le Replat et L'arche).

C'est aussi, la sauvegarde d'un patrimoine tout en fédérant les énergies, en mettant à disposition des moyens pour réunir les propriétaires passionnés de vieilles pierres, d'histoire, de montagnes.

Ces petits hameaux situés à 1000 mètres d'altitude ne comptent pas moins de 28 propriétaires tous soucieux de rénover, d'entretenir, d'embellir et de valoriser leur patrimoine.

La rénovation de ces chalets est au cœur de la vie associative.



C'est aussi la petite Chapelle Ste Marguerite bâtie en 1674 au pied de nos imposantes montagnes. Nous remercions la municipalité Rémilienne et ses employés communaux pour leurs efficacités, leurs écoutes et les moyens mis à notre disposition. Nous invitons toutes personnes possédant : photos, documents, archives diverses, anecdotes à se rapprocher de l'association.

Nous vous souhaitons une bonne année 2025, pleine de joie, de santé, et de bonheur.

3 COMMUNES POUR LE TÉLÉTHON

Présidente : Michèle MAURICE – 06.61.11.57.40

Et voilà le téléthon 2025 est fini, ça été une année riche en émotion, je tiens à vous remercier pour nous avoir accompagné dans nos diverses activités : concours de belote, vide grenier en mai, concours de pétanque et repas cochon au feu de bois en septembre, lâcher de ballons, soupe à l'oignon, soirée cabaret et pour finir repas choucroute. Grand merci à nos boulangers, à Daniel Champemont, à nos cuisiniers et cuisinières Daniel, Maryse, Régine et Jean-Louis, et à tous les bénévoles présents. Je voudrais remercier également Mr le Maire de St Remy et ces conseillers pour les subventions et le prêt des salles, ainsi que les employés communaux.

Nous pensons reverser 7500 € à l'AFM Téléthon si toutes les conditions sont requises.

Après 35 ans, 15 ans à Grenoble et 20 ans St Rémy, je laisse ma place de présidente. Si vous êtes intéressé pour reprendre l'association vous pouvez me contacter par téléphone et je me ferais un plaisir de vous renseigner. Prenez soins de vous et à très bientôt.



La Vie Associative et Sportive

SAPEURS POMPIERS

Président de l'amicale : Bruno JEANNOLIN – 06.75.20.00.47

Une nouvelle année vient de commencer, l'Amicale des Sapeurs-Pompiers du Centre Opérationnel de St Rémy remercie tous les habitants pour leur accueil pour la traditionnelle tournée des calendriers. Les effectifs du CO reste stable, les interventions sont en légère augmentation. Tout au long de l'année les Sapeurs-Pompiers du CO apportent un secours de proximité à la population de St Rémy, effectuent des gardes en caserne sur le Centre de secours de Porte de Maurienne. Si vous voulez donner de votre temps, aider la population, n'hésitez pas à nous contacter, nous avons besoin de sang neuf.



SOU DES ECOLES

Président : Sébastien MARTIN – 07.69.65.47.49

Une année 2025 bien remplie pour le Sou des écoles avec les traditionnelles ventes de pizzas à emporter au four communal ou bien encore le boudin cuit à la chaudière. L'association a également souhaité soutenir « Octobre Rose » avec la réalisation des repas lors du concours de pétanque organisé le 12 octobre. Nous vous attendons en 2026 pour une fête de la bière qui aura lieu le samedi 7 mars et encore bien d'autres manifestations. Rappelons que toutes ces actions sont organisées pour que les élèves puissent faire des activités et sorties scolaires. En mai 2026, la classe de CM2 partira en voyage scolaire à Paris. L'équipe des parents d'élèves a à cœur que ce beau projet se réalise et est plus motivée que jamais pour récolter les fonds nécessaires.



La Vie Associative et Sportive

LES AILES DE MAURIENNE

Président : Yves LOISEL – 04.79.36.53.80

Excellente année 2025, avec un nombre d'heures en augmentation grâce notamment aux heures d'instruction d'une dizaine d'élèves et le dévouement de nos instructeurs. Les élèves issus de la filière BIA- BREVET D'INSTRUCTION AERONAUTIQUE en partenariat avec le lycée Paul Héroult- se distinguent particulièrement par leur assiduité et leur sérieux. Un de ces élèves a réussi brillamment son PPL (licence de pilote privé). 5 de nos membres formés au club sont maintenant des pilotes professionnels, un succès pour notre chef pilote et nos 3 instructeurs. Notre pilote de Rafale marine poursuit une carrière exemplaire sur le porte avion Charles De Gaulle.

En juillet notre DTO (notre école de pilotage) a été audité par la DGAC et fait l'objet de commentaires élogieux, récompensant notre équipe d'instructeurs.

Quant à l'aérodrome, dont nous gérons le site classé NATURA 2000 sous contrôle du CEN, CONSERVATOIRE DES ESPACES NATURELS de la Savoie, il a pu être maintenu en de bonnes conditions et resté ouvert à la circulation aérienne civile . Cet aérodrome est également utilisé par le club de modélistes qui forme avec succès de nombreux jeunes. Remerciement à l'équipe bénévole travaillant à son entretien.



MODÈLE CLUB MAURIENNAIS

Président : Guy POLLET – 06.60.15.42.19

L'Association « Modèle Club Mauriennais » ou MCM est affiliée à la Fédération Française d'AéroModélisme - FFAM. Disposant d'une belle piste, notre activité est axée sur l'apprentissage et le perfectionnement du vol de modèles réduits planeurs et avions (les motorisations sont électriques en raison de leur moindre nuisance sonore).



Grâce à ses instructeurs, le Club assure la formation de pilotes en utilisant la technique de l'écolage qui permet le pilotage d'un modèle réduit en double commande (1 radiocommande maître + 1 radiocommande élève).



Venez découvrir les samedis et dimanches matin (10H à 12H) (hors période hivernale) notre activité sur notre terrain jouxtant celui de l'Aéroclub « Les Ailes de Maurienne » à St REMY DE MAURIENNE. Le Club met à disposition des débutants : planeurs, avions et radio, jusqu'à ce que la formation permette des vols en toute autonomie. Pour les jeunes cette activité favorise la concentration, le respect de règles et l'esprit d'équipe. Si ce sport vous attire, venez essayer de le pratiquer au terrain un samedi ou un dimanche matin, vous serez les bienvenus.

Synthèse des actions du Club en 2025 :

- 18/05/2025 : Journée Portes Ouvertes dans le cadre de la Journée Nationale des Sports Aériens.
- 9-10/08/2025 : 2 journées Portes Ouvertes au Col du Mollard à Albiez-Montrond (vols de pente).
- 12/10/2025 : Participation au Salon du Livre à Hermillon.

La Vie Associative et Sportive

UNION SPORTIVE DE SAINT RÉMY FOOTBALL

Président : Renaud CORVAL – 06.07.26.52.23



U.S. ST RÉMY DE MAURIENNE

Stade municipal Henri Praz

73660 - ST RÉMY DE MAURIENNE

Numéro d'affiliation fff : 523657



ÉCOLE de FOOT



U 15



VÉTÉRANS



SÉNIORS



FÉMININES

Conseil d'Administration de L'US Saint Rémy

Renaud CORVAL, Yves BARREL, Flavien CHRISTIN,
Vincent DE BONI, Anthony DIMIER, Guillaume DIMIER,
Coraline DUFOUR, Georges LAURENT, Jean-Claude MONDET
Jean-Yves PRATO, Christophe RAMOS, Nicolas TROCCAZ
Raphael COMBET-BLANC

Tu cherches une activité sportive
ludique et conviviale ?

Tu veux te faire de nouveaux
copains et copines ?



**FILLES ou GARÇONS
venez nous rejoindre
U6 à U15**

VIENS ESSAYER LE FOOTBALL



Alexis Albrieux 07 69 98 00 12

Remi Wantelet 06 61 35 72 35

Renaud Corval 06 07 26 52 23



La Vie Associative et Sportive



PÉTANQUE RÉMILIENNE

Président : Jean-Marc VACHET – 06.18.49.50.45



En 2025, l'association comptait 70 licenciés et 23 sociétaires. Le Conseil d'Administration était composé de 10 membres, 4 féminines et 6 masculins.

Une année toujours aussi fournie sur le plan organisations des évènements, avec 20 journées pétanque et 10 soirées « Challenge Poursuite ».

La Pétanque Rémilienne se veut compétitive mais surtout conviviale et peut compter sur ses fidèles bénévoles. Nous remercions tous nos partenaires, la municipalité.

Notre Ecole de Pétanque étant toujours la seule de la vallée; nous espérons encore accueillir de nouveaux jeunes l'an prochain et continuer à briller au niveau départemental voire régional et pourquoi pas national.

Elixane : Championne De Savoie Cadet en Championnat des Clubs.

Avec son équipe elle finit 3^{ème} en Championnat Régional des Clubs. Qualifiée pour le Championnat de France. Malgré le niveau très élevé de la compétition, Elixane Esteves a fait preuve d'envie et de détermination. La Pétanque Rémilienne est fière d'elle et de ses jeunes.

Joris Caffin : Vice-champion de Savoie Tête à Tête Junior.



Triplette Mixte Vétérans Champions de Savoie : Guy – Marlène – Lulu

La Pétanque Rémilienne est à l'initiative de la journée pour Octobre Rose. Nous avons eu l'idée de solliciter les autres associations de la commune pour récolter plus de bénéfiques.

53 doublettes féminines pour le concours de pétanque, 120 repas faits par le Sou des Ecoles, une tombola organisée par l'équipe féminine de l'US ST Rémy (merci à tous les donateurs). Des pâtisseries réalisées par Arts et Loisirs, du pain fait par l'US ST Rémy masculin.

Un grand merci à la Mairie de St Rémy, à la chasse, au Crédit Agricole de La Chambre, à l'entreprise ALP'AD pour leur soutien ainsi qu'aux associations, le Club des Associations, à Green Maurienne et à La Haut Rando. Merci également à l'école primaire de St Rémy pour sa participation à l'élaboration de très belles fresques.

Nous tenons à remercier chaleureusement Madame Caroline Bologna, Présidente du Comité Féminin du dépistage du cancer du sein des Savoie de nous avoir accompagné tout au long de la préparation de cet évènement et de nous avoir fourni les goodies à la vente ce jour-là.

Ce fût une belle réussite, grâce à votre présence, votre générosité, votre bonne humeur.

Une journée remplie de moments de partage, de solidarité et de convivialité.

Le rendez-vous est fixé à l'année prochaine.

Grâce à vous, un chèque de 6631 € a pu être reversé à l'association Octobre Rose.



La Vie Associative et Sportive

LÀ-HAUT RANDO

Président : Gilles MOLLARD – 06.24.42.65.77

Association randonnée pédestre
Savoie, Maurienne, Haute Maurienne, Bauges ...



LA-HAUT RANDO

Blog: la-haut.over-blog.fr

Contact: Gilles MOLLARD 0624426577
Jean Yves TOËSCA 0675421768
Sylvie RENAULT 0618182069 secrétaire

Email: lahautrando@gmail.com



La Haut Rando fêtera ses 10 ans en 2026, pleins de projets et randonnées au programme. Vous aimez la montagne, la nature, les grands espaces, alors enfiler vos chaussures et rejoignez nous. Notre blog où vous pouvez découvrir toutes nos sorties en photos et avec topos : la-haut.over-blog.fr

G-TRAIL

Président : Erwan BERT – 06.62.65.11.55



REMY TRAIL
DIMANCHE 26 AVRIL 2026
SAINT REMY DE MAURIENNE

3 PARCOURS

ZAPEAK : 15 KM 950D+
LOOPEAK : 25 KM 2000D+
OVERPEAK : 37 KM 3000D+

ORGANISE PAR LA TEAM G-TRAIL
INSCRIPTION SUR MILES REPUBLIC

Cette association a pour but de faire découvrir à ces adhérents les sentiers de Saint Rémy et des communes voisines à travers la pratique du trail. Chaque semaine les passionnés de course en montagne se réunissent le mercredi soir à 19h pour un happy run d'environ 10km. Des sorties plus longues sont aussi proposées le week-end pour découvrir nos massifs. A cela s'ajoute la participation des adhérents à de nombreuses courses locales et nationales en solo ou en équipe et l'organisation d'événements comme la Rémy Trail qui se déroulera cette année le dimanche 26 avril avec 3 parcours différents. Une partie des bénéfices de cette manifestation sera reversée à une association des femmes battues.

La Vie Associative et Sportive

ASSOCIATION AGRÉÉE POUR LA PÊCHE ET LA PROTECTION DU MILIEU AQUATIQUE

Président : François CURCIO – 06.43.56.69.62

SAINT REMY, une des 22 communes de notre territoire piscicole, c'est 35 km de cours d'eau impactés par 4 microcentrales et 8,5 ha de plan d'eau piscicole donc 2 en 2^{ème} catégorie ouvert toute l'année avec respect des dates d'ouverture/fermeture des espèces. Un parcours pêche Savoie, les Blachères fréquenté par 84 adhérents de notre commune dont 22 jeunes (moins de 18 ans). Le préservation du milieu aquatique a occasionné 7 déversements mensuels de truites surdensitaires sur les plans d'eau pour un total de 460 Kgs d'un montant de 3882.40 Euros ainsi que plusieurs alevinages pour un total de 5000 alevins pour un montant de 1454.00 Euros.

Le Concours Jeunes a pu avoir lieu le 3 mai avec la participation de la commune et des commerces locaux. Plusieurs inventaires piscicoles et suivis biologiques ont été réalisés sur nos ruisseaux. L'aménagement de la partie basse des Blachères dont l'étude a été financée par Shema (prestataire microcentrale Lescherette 2) dans le cadre des mesures compensatoires sur suggestion de l'AAPPMA appuyé par la fédération pour obtention de subventions est programmée pour début année 2026 si tout va bien.

Pour information :

- interdiction de pêche tous les 1^{er} vendredi du mois au Lac Bleu (arrêté municipal).
- 1^{er} samedi du mois de mai, de 8h à 11h, concours jeunes et à partir de 13h30 initiation pêche aux leurres pour toute personne intéressée en prise no kill à l'étang du stade.



ASSOCIATION COMMUNALE DE CHASSE AGRÉÉE

Président : Christophe BONFILS – 06.77.09.46.04



GREEN MAURIENNE

Président : Olivier MOLLARD – 06.58.40.76.61



SI ON CHANTAIT

Marie-Laure BOUVIER – 06.10.75.57.19



Planning d'occupation des salles communales par les associations.

De septembre 2025 à septembre 2026.

Salle Belledonne

Lundi	16H-18H 18H-20H	Accueils éducatifs de Maurienne Yoga
Mardi	10H-11H30 14H-15H30 18H-20H	Yoga Activités physiques adaptées Gv du Bugeon
Mercredi	13H-16H HIVER 17H-18H 18H15-20H15	Foot enfant Zumba Roses du désert
Jeudi	17H-18H HIVER 18H-21H HIVER	Foot enfant Foot filles

Salle Rencontre

Lundi	14H-17H30	Arts et Loisirs
Mardi	16H30-17H30	Arts et Loisirs
Mercredi	10H-11H30 18H-20H	Yoga Qi gong
Jeudi	14H-18H	Nouvel Age

Associations intervenant sur la Commune

YOGA – 'ARC' En Ciel

Présidente : Corinne ROUGE – 06.32.42.62.94

Pour que tout le monde puisse profiter des bienfaits du yoga, cette année nous proposons une séance par semaine de yoga sur chaise le mercredi à Saint Rémy de Maurienne :

- Le lundi de 18h30 à 19h45 à la salle Belledonne de St Rémy.
- Le mardi de 10h0 à 11h15 à la salle Belledonne de St Rémy.
- Le mardi de 18h30 à 19h45 à la salle Henri Bargin de St Martin/La Chambre.
- Le jeudi de 18h30 à 19h45 à la salle des Echos d'Hermillon.



Vous pouvez, si vous le souhaitez, participer gratuitement à deux séances d'essai...

ASSOCIATION WU JI (Qi Gong)

Renseignements : Mme BUTTARD – 06.42.06.30.69

Cette activité est une pratique psycho corporelle qui puise ses racines dans la Chine ancienne; le Qi Gong est un des 5 piliers de la médecine traditionnelle chinoise. Le corps physique considéré en termes de matière est le support de notre attention, de notre présence, de notre conscience. Cet espace conscient qui témoigne de la pratique corporelle est également associé au Qi, au Souffle, à l'Energie de notre corps, et tout autour du corps. Quand ce triptyque, ces trois éléments œuvrent ensemble, on pratique le Qi Gong. Par des mouvements doux et lents, il favorise la souplesse des articulations, le renforcement des tendons, la circulation sanguine. Il amène la détente du corps et de l'esprit, de la vitalité. Il renforce la concentration, la confiance en soi, il cultive la patience et l'ouverture à l'autre.

Rendez-vous à la salle Rencontre de Saint Rémy de Maurienne le mercredi de 18h à 19h30.

GYMNASTIQUE VOLONTAIRE LE BUGEON

Présidente : Lydie BOUQUET – 06.12.65.05.45

Cette année, notre association de gymnastique volontaire labellisée club sport santé a fêté ses 35 ans. Elle propose 8 cours hebdomadaires avec 4 animatrices diplômées sur les communes de La Chambre/St Etienne de Cuines et St Rémy de Mne. Chaque année, une centaine d'adhérents de 11 à 80 ans pratiquent des activités variées dans la bonne humeur : renforcement musculaire, pilâtes, step, randonnée.

- Lundi 18h30-19h30 : gym avec Kelly à La Chambre (mezzanine du gymnase).
- Mardi: 18h30-19h30 : gym avec Kelly à St Rémy (salle Belledonne).
- Jeudi 18h30-19h30 : gym avec Nadège à La Chambre (mezzanine du gymnase).
- Jeudi 19h30-20h30 : step avec Jessica à La Chambre (mezzanine du gymnase).
- Vendredi 9h00-10h00 : gym avec Nadège à St Etienne de Cuines (mezzanine du gymnase).
- Vendredi 10h00-11h00 : pilâtes avec Nadège à St Etienne de Cuines (mezzanine du gymnase).
- Une randonnée de 2h avec Laurence chaque semaine (sur le canton : lieu et horaire précisés par mail)



Pour rester en forme, rejoignez nous !



Union Commerciale et Artisanale



Union Commerciale et Artisanale
du Canton de la Chambre

L'UNION COMMERCIALE ET ARTISANALE DU CANTON DE LA CHAMBRE compte à ce jour 62 adhérents réparti sur 8 communes. Notre DÉFILÉ DE MODE, une très grosse organisation avec une telle réussite, que nous en sommes très fières et que nous avons reprogrammé cette année. Cette animation nécessite beaucoup de bénévoles qui répondent toujours présent dans la joie et la bonne humeur.



Comme tous les ans nous avons organisé les marchés nocturnes ; le premier à La Chambre et le second à St Etienne de Cuines avec toujours autant de réussite, d'exposants et de visiteurs.

L'UCA s'est mobilisée pour Octobre Rose le samedi 11 octobre ,378 participants ont répondu présents pour la marche et la course de 5 Km, plusieurs ateliers étaient proposés tout au long de la journée, poterie, création de bijoux, massage de mains, séance de yoga, et aussi coupe de cheveux pour envoyer a l'association qui fabrique des perruques, le stand de boissons chaudes et de crêpes rose, pour le coup, a ravi tous les participants.

La conclusion de cette superbe journée fut la remise d'un chèque de 6089 € au Docteur Chappuis pour le service oncologie de St Jean de Maurienne.

Pour clôturer cette année bien remplie, la journée photo avec le Père-Noël dans le hall d'Intermarché à fait le bonheur des petits et des grands aussi, avec, bien sur, la tombola pour faire gagner des chèques cadeaux à nos fidèles clients.



La Vie Culturelle

Club des Associations de Saint Rémy de Maurienne



<http://cdastremydemaurienne.unblog.fr>
<https://www.facebook.com/cda.saintremy>
cdasaintremydemaurienne@gmail.com



Retro sur les NUIITS BLANCHES du Lac Bleu 2025

12 juillet concerts de Wendy et de NeverMind Tribute Nirvana

2 concerts, Wendy a commencé en nous interprétant de "Starmania" à "ACDC" en passant par Nirvana et The Offspring, le public était présent et a ovationné la jeune mauriennaise. Le Groupe NeverMind a pris la relève et a fait un concert extraordinaire où les spectateurs ne sont pas restés de marbre et bien au contraire ont participé aux différents morceaux de Nirvana de « Smells Like Teen Spirit » à « In Bloom » en passant par « Dumb » et « Where Did You Sleep Last Night » les abords du lac étaient encore noirs de monde cette année 2025 aussi bien pour les Concerts , que pour le feu d'artifice et le bal



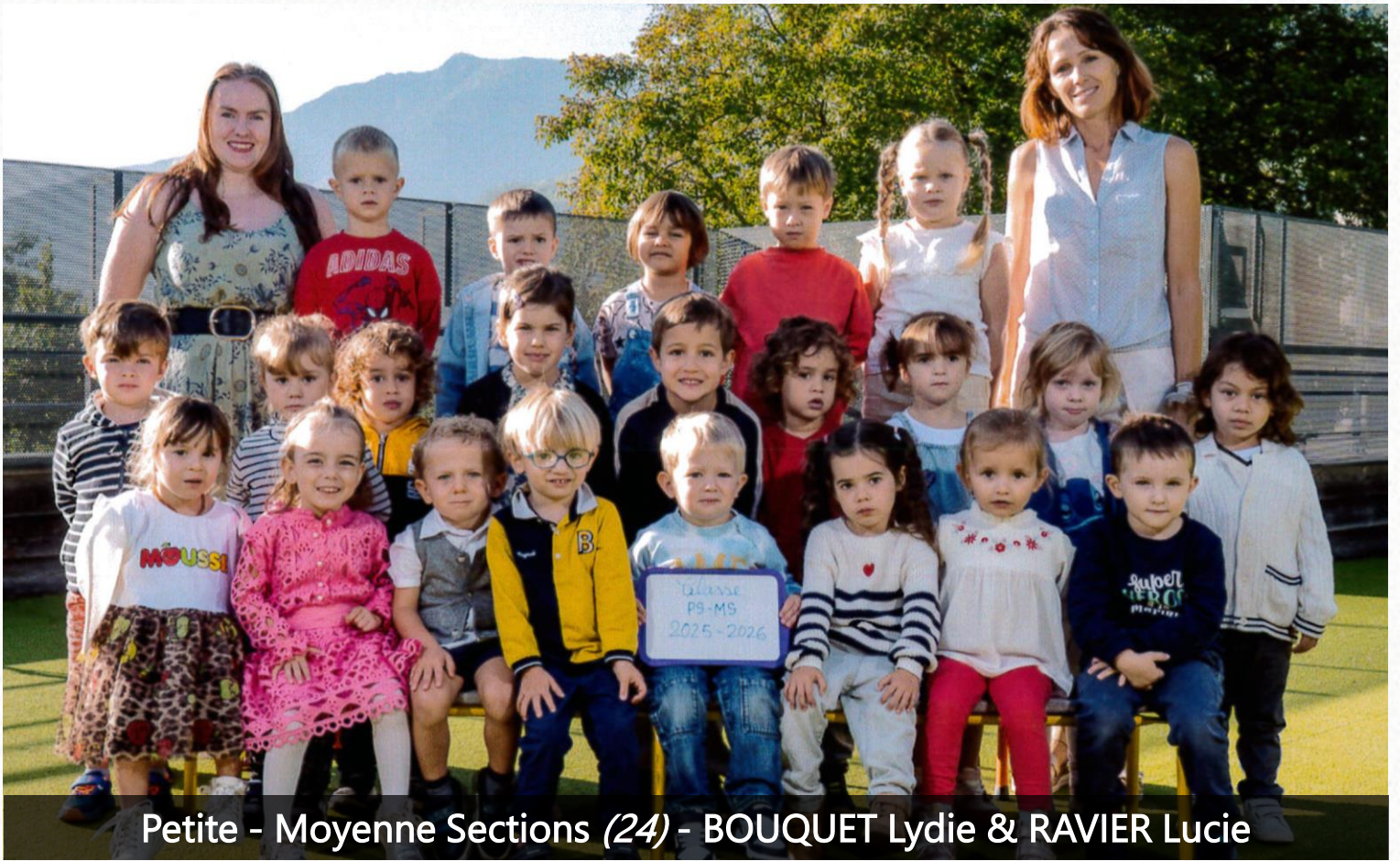
Le 13 juillet Feu d'artifice et bal



Bureau du Club des Associations :
Renaud Corval, Michèle Maurice,
Celine Benard et Maxime Guillou

La Vie Scolaire

Effectif : 110 élèves répartis sur 6 classes.



Petite - Moyenne Sections (24) - BOUQUET Lydie & RAVIER Lucie



Grande Sections et CP (21) - PAGANONI Karen

La Vie Scolaire



CP et CE1 (19) – TROCHERIE Hélène



CE2 et CM1 (24) – PINEL Amandine & RAVIER Lucie

La Vie Scolaire

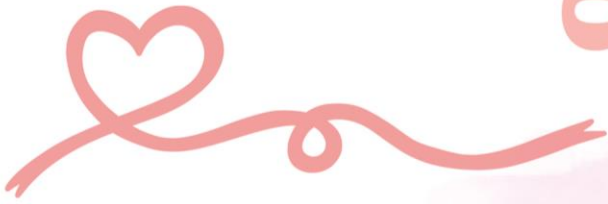


CM2 (22) – DUTERTRE Mélanie



Classe ULIS (12) – BON Florence

OCTOBRE ROSE



Lundi 6/10, tous les élèves vêtus de **ROSE**, ont posé ensemble afin de soutenir la lutte contre le cancer du sein et de s'engager localement sur ce sujet aux côtés des associations de St Rémy.

Des oeuvres d'art collectives ont également été préparées dans chaque classe pour être exposées le dimanche à la manifestation du village.



La Vie Scolaire

NON !



Jeudi 6/11, lors de la journée nationale de lutte contre le **harcèlement**, tous les élèves vêtus de **BLEU** ont posé ensemble. Des activités ont été menées dans chaque classe sur ce thème afin que les élèves s'engagent à se respecter mutuellement.



La Vie Scolaire

FRESQUE COLLECTIVE

rencontre avec l'artiste Palm

13 et 14 novembre



*Un beau projet collectif à plus de 100 paires de
petites mains et un magnifique souvenir !
Merci à Palm (collectif de La Maise)*



La Vie Scolaire

Pour aller à Paris...

Notre projet, cette année, est d'aller à Paris pendant trois jours. Pour financer le voyage nous avons envisagé plusieurs actions.

Le 11 novembre, après s'être rassemblés pour la commémoration, nous avons vendu du miel, des bugnes et le journal de l'école.

Aussi, chaque vendredi, nous vendons des goûters. Un petit groupe d'élèves prépare, à la maison, des gâteaux. A la sortie de l'école les gâteaux sont vendus à 1€ la part par ces élèves. Chaque semaine le groupe change. Cette vente a commencé le 7 novembre et s'achèvera le 6 février.



Le dimanche 23 novembre, nous avons tenu un stand lors du marché de Noël de Saint Rémy. Nous proposons des biscuits faits maison, des décorations et des accessoires fabriqués avec nos parents ou à l'école. Vous avez été nombreux à nous rendre visite et à nous encourager et nous vous en remercions.



Prochainement, nous allons envoyer des lettres de demande de don aux entreprises et aux commerces du village.

Avec notre maitresse, nous calculons notre budget et bientôt nous organiserons nos visites (avec l'aide de l'ASCD 73) ainsi que les différents trajets dans Paris.

Civisme et Environnement

SIRTOM Maurienne

Depuis le 1^{er} janvier 2024, toutes les collectivités doivent proposer une solution de tri des biodéchets à leurs habitants. Le SIRTOMM propose deux solutions pour l'ensemble de la Maurienne : le compostage à la maison et la collecte des déchets alimentaires en point d'apport volontaire.

Les déchets alimentaires et de jardinage sont encore trop souvent jetés avec les ordures ménagères, puis incinérés. Ils produisent pourtant une ressource indispensable pour nourrir et enrichir les sols : le compost.

Le compostage est un processus naturel de décomposition des déchets organiques, en présence d'eau et d'oxygène, grâce à l'aide de micro-organismes, champignons et petits insectes. Ce processus naturel a de nombreux bienfaits :

- Il permet de réduire le poids de son sac d'ordure ménagère car environ 30% du sac noir est composé de déchets alimentaires.
- Les émissions de CO² sont réduites : moins de camions sur les routes et moins d'incinération.
- On obtient un excellent fertilisant pour son potager et ses fleurs et arbres.

Pour obtenir un beau compost, des règles simples sont à retenir :

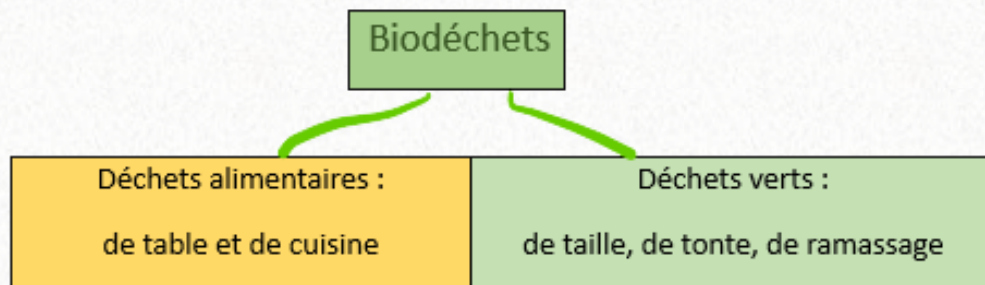
- Le composteur doit être installé directement sur le sol.
- Il faut respecter les volumes suivants : 1/3 de matières sèches (feuilles mortes, broyats, etc.) pour 2/3 de matières humides (épluchures de légumes, etc.)
- Garantir une humidité suffisante : si le compost est trop sec, l'activité s'arrêtera alors que s'il est trop humide, il sentira mauvais.
- L'oxygène est vital pour tout le monde, même pour un tas de compost ! Gratter le dessus du compost à chaque apport permet d'apporter de l'oxygène. Retourner le compost est nécessaire ponctuellement !

Le SIRTOMM distribue gratuitement des composteurs. Il suffit de s'inscrire sur internet et de fournir un justificatif de domicile. Limité à un composteur par adresse : www.sirtom-maurienne.com.



Civisme et Environnement

BIODECHETS : Tri à la source



Les biodéchets représentent 30% du contenu de nos poubelles. Depuis le 1^{er} janvier 2024, le code de l'environnement a instauré l'obligation pour tous (particuliers, collectivités et professionnels) de mettre en place le tri à la source et des solutions de valorisation des biodéchets.

En Maurienne, le SIRTOMM a prévu :

- La dotation de composteurs individuels pour les habitations.
- La mise en place de composteurs collectifs au pied des habitats collectifs et pour les centres bourgs.
- La mise en place de composteurs près des cantines scolaires.

Ainsi, depuis l'automne, trois bacs de compostage sont en place près de la cantine de l'école : un bac de compostage, un bac de bois déchiqueté, un bac de maturation. Chaque jour, les déchets alimentaires sont déversés dans le bac 1, mélangés au bois et entament leur décomposition au lieu d'encombrer les poubelles.

Merci à Sylvie et à Christophe d'avoir accepté de prendre en charge ce compostage.



Civisme et Environnement



Saint Léger

LIEU DIT « LA FASSIRE »

Lundi : fermé
Mardi : fermé
Mercredi : fermé
Jeudi : fermé – 14h00 à 17h00
Vendredi : fermé
Samedi : 9h00 à 12h00 – fermé

La Chambre

LIEU DIT « LE BUGEON »

Lundi : 8 h 30 à 12h00 – 14h00 à 17h 30
Mardi : 8 h 30 à 12h00 – 14h00 à 17h 30
Mercredi : 8 h 30 à 12h00 – 14h00 à 17h 30
Jeudi : 8 h 30 à 12h00 – 14h00 à 17h 30
Vendredi : 8 h 30 à 12h00 – 14h00 à 17h 30
Samedi : 8 h 30 à 12h00 – 14h00 à 17h 30

Toutes les déchèteries du SIRTOMM sont accessibles toute l'année pour tous les habitants de la vallée

(particuliers et professionnels).

Saint Julien Montdenis

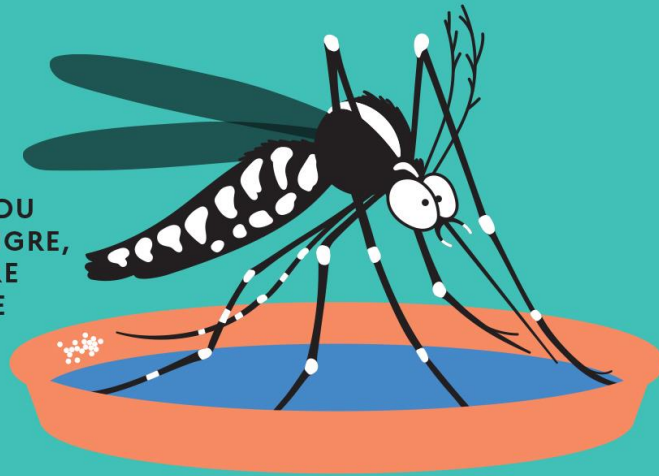
LIEU DIT « LES FONTAGNEUX »

Lundi : 8h00 à 12h00 – 14h00 à 17h30
Mardi : 8h00 à 12h00 – 14h00 à 17h30
Mercredi : 8h00 à 12h00 – 14h00 à 17h30
Jeudi : 8h00 à 12h00 – 14h00 à 17h30
Vendredi : 8h00 à 12h00 – 14h00 à 17h30
Samedi : 8h00 à 12h00 – 14h00 à 17h30

NE PAS JETER LES GROS MATERIAUX ET ENCOMBRANTS AILLEURS QU'À LA DECHETTERIE ET SURTOUT PAS DANS OU À CÔTÉ DES CONTAINERS D'ORDURES MÉNAGÈRES RAMASSAGE TOUS LES 2 MOIS, voir en Mairie SEULS LES ENCOMBRANTS NON TRANSPORTABLES EN VÉHICULE LÉGER SERONT ENLEVÉS !

Adoptons les bonnes pratiques, pas le moustique!

SE PROTÉGER DU MOUSTIQUE TIGRE, C'EST L'AFFAIRE DE TOUS ET DE CHACUN



LE SAVIEZ-VOUS?



IL VIT DANS UN RAYON DE 150 M



IL EST PLUS PETIT QU'UNE PIÈCE DE 1 CENTIME D'€ (5 mm)



IL EST RAYÉ NOIR ET BLANC



IL CRÉE DES NUISANCES AU QUOTIDIEN



LA FEMELLE PEUT PONDRE JUSQU'À 200 ŒUFS



IL PEUT TRANSMETTRE la dengue, le chikungunya ou le zika dans certaines conditions

Comment agir chez vous et dans votre quartier?

① CHEZ VOUS, APRÈS LA PLUIE ET AVANT UNE ABSENCE



RANGÉZ OU VIDÉZ LES CONTENANTS OÙ L'EAU PEUT S'ACCUMULER

- ✓ coupelle, seau, arrosoir, brouette
- ✓ jouet d'enfants, gamelle pour animaux
- ✓ terrasse sur plots, pied de parasol

ENTRETIENEZ VOS PISCINES



GÉREZ LES EAUX DE PLUIE

- ✓ vérifiez l'écoulement des gouttières
- ✓ couvrez les récupérateurs d'eau de pluie
- ✓ entretenez votre pompe de relevage



② AUTOUR DE VOUS, SENSIBILISEZ VOS VOISINS ET PROCHES

C'est l'action collective qui rendra vos gestes encore plus efficaces!



C'est quelques minutes seulement par semaine, entre avril et octobre!



Ma Passion – Mon Projet



La Cas'Animal est une association loi 1901 qui accompagne des personnes (enfants, jeunes et adultes) présentant des difficultés sociales et/ou des fragilités psychiques, cognitives ou autres, par le biais de la médiation par l'animal (mieux connu sous le terme de zoothérapie). L'objectif est d'améliorer le quotidien des personnes – vie personnelle, scolaire, professionnelle – et/ou de maintenir un bon rétablissement en termes de santé mentale. Dans ce cadre, La Cas'Animal propose des services de médiation par l'animal sous forme de séances individuelles ou collectives durant lesquelles l'intervenant visera le développement des compétences psycho-sociales à l'aide de l'animal.

Riches de larges expériences auprès de l'humain et du monde animal, nos deux intervenants sont, entre autres, titulaires d'un Diplôme d'Etat d'Educateur Spécialisé et se sont formés à la médiation par l'animal à l'Institut Français de Zoothérapie. Leur pratique s'inscrit également dans une démarche de découverte et de sensibilisation à notre environnement naturel.

Parallèlement, La Cas'Animal a pour mission de sensibiliser le public à la santé mentale; l'association s'inscrit dans le réseau de Prévention du Suicide de la Savoie.

La Cas'Animal est référencée en tant que Centre d'Accueil en Zoothérapie; sa présidente est membre du Syndicat Français des Zoothérapeutes.

Disposant d'un terrain sur votre commune de St Rémy de Maurienne, nous serons heureux de vous y accueillir dès le printemps 2026. Nous intervenons également en structures, à domicile, mais nous privilégions des interventions en pleine nature.

Contact :

Bérangère AMEAUME, présidente de l'association

Du lundi au vendredi, de 9h à 17h au 06.12.54.15.67



La Cas'Animal

lacasanimal73@gmail.com



la.cas.animal73

Des brochures sont disponibles à la mairie.

Cette page est réservée aux passionnés, si votre métier est votre passion, écrivez-nous et votre article sera publié lors de prochaines éditions.

Ma Passion – Mon Projet



Je m'appelle Kristina MAZZARELLA, j'ai actuellement 22 ans. Je suis née à Saint-Jean-de-Maurienne et j'ai vécu une grande partie de ma vie à Saint-Rémy-de-Maurienne. J'ai commencé mon parcours dans les métiers de bouche en 2018 par un BEP et un BAC Pro en cuisine au Lycée Paul Hérault de Saint-Jean. J'ai poursuivi par un CAP Pâtisserie au Fontanil de Saint-Alban-Leysse en alternance chez F&M Gerber à Saint-Jean. Et j'ai terminé par un CAP Primeur au Campus de Groisy en alternance chez Cerise et Potiron à Villeurbanne. Pendant mon année de CAP Primeur, j'ai participé au concours "Un des Meilleurs Apprentis de France" qui s'est déroulé à Paris. Le 30 septembre 2024, je suis devenue "Meilleure Apprentie de France 2024" dans la catégorie Primeur.

Par la suite, j'ai eu plusieurs remises de médailles et de diplômes pour les MAF : la médaille départementale, régionale et nationale. J'ai également eu ma propre veste brodée "Un des Meilleurs Apprentis de France 2024". Grâce à ce titre, j'ai pu accéder aux « Rabelais des Jeunes Talents de la Gastronomie ». Le 24 septembre 2025, nous étions 36 jeunes de 13 métiers de bouche différents à avoir été invités au Cirque d'hiver Bouglione à Paris pour nous remettre le trophée et le diplôme « Rabelais des Jeunes Talents de la Gastronomie ».

Il y a quelques jours, le 5 janvier 2026, j'ai été invitée à l'Élysée par Monsieur le Président Emmanuel Macron, nous avons partagé la galette de l'Épiphanie. C'était un endroit magnifique avec une très bonne ambiance. Grâce au concours du Meilleur Apprenti de France, j'ai pu accéder à énormément de choses et j'en suis très fière.

Maintenant, je travaille dans le petit restaurant de Biocoop à Saint-Jean. Nous accueillons une vingtaine de personnes par jour pour le repas du midi.

Ma Passion – Mon Projet

Les Gooniafs - Un court-métrage tourné en Maurienne cet été

Cet été, les paysages de la Maurienne ont séduit 5 étudiants venus à Saint Rémy tourner un court métrage. Ils viennent de terminer leur licence en audiovisuel et médias numériques à l'INSA Hauts-de-France à Valenciennes, région de résidence pour 4 d'entre eux. Le cinquième, Matthieu Thiesset, est rémilien, et c'est lui qui a vanté les paysages environnants comme le cadre idéal pour raconter une histoire.

S'étant rencontrés 3 ans auparavant au début de leur licence, Renaud Miellet, Célestin Langrenez, Daniel Le Toriellec, Matthieu Thiesset et Yanis Boulogne ont beaucoup appris en réalisant plusieurs courts-métrages en parallèle de leur formation. Chacun a pu découvrir son domaine de prédilection, et ils forment une équipe polyvalente et rodée. C'est ainsi qu'est née l'envie d'un projet plus important, un court métrage plus long, plus conséquent.



Crédits photo : Célestin Langrenez



Inspirés des paysages et anciennes légendes de la vallée, ils ont imaginé leur propre légende et ont inventé une chasse au trésor à travers la vallée à la recherche d'un butin oublié. Leurs trois protagonistes, "Les Gooniafs", sont un trio de vacanciers décidant de se lancer corps et âme dans la quête de ce trésor perdu.

Sur place, ils ont pu avoir le soutien de la commune de Saint-Rémy de Maurienne, ainsi que de l'association Mauriennisez-Vous. L'équipe s'est réunie durant une semaine pour aller d'un bout à l'autre de la vallée capturer les différentes séquences du court-métrage. On retrouve notamment M. Bertrand Mondet, maire de la commune, ayant accepté de faire une apparition dans le court métrage en tant que bibliothécaire, mais aussi Jo Magnin, incarnant un antiquaire du village.

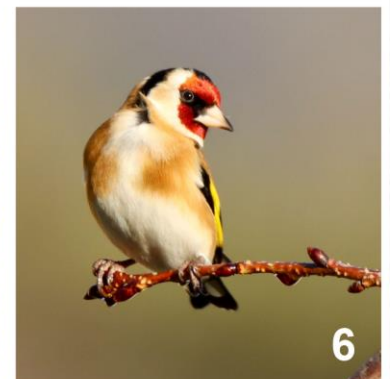


Crédits photos : Alexandre Modesto, Célestin Langrenez, Daniel Le Toriellec

Après avoir mis à profit leur expérience, le défi a été relevé, et, le 15 septembre 2025, le court-métrage "Les Gooniafs" sortait dans sa version finale, d'une durée de 28 minutes. Il est disponible sur la chaîne YouTube "Le Placard Productions", et représente bien les quelques mois de travail passionné pour produire un film de qualité professionnelle.

Ma Passion – Mon Projet

Ma passion : les oiseaux de St Rémy



Avant de m'intéresser de près aux oiseaux, je pensais qu'autour de nous il n'y avait que très peu de variétés, que dans notre région ils étaient souvent gris ou marron ou noir, comme les **Merles**, **Pies**, **Corbeaux** et **Moineaux**... à part les **Mésanges**... et le **Chardonneret Élégant** que je rêvais de contempler de près.

J'ai décidé de découvrir leur univers en me lançant dans la photographie animalière amateur et en apprenant quelque chose sur chaque nouvelle espèce que je rencontrerais. Une des premières choses que j'ai apprises, c'est qu'un oiseau peut perdre jusqu'à 10% de son poids pour se chauffer en une seule nuit! Je me suis donc renseignée sur leur alimentation et... quelle n'a pas été ma surprise de pouvoir photographier plus de 20 espèces qui viennent dans les mangeoires que j'installe dans mon jardin pour les aider à passer le froid de l'hiver.

Les premières visiteuses du matin sont les **Mésanges Charbonnières**, **Bleues**², **Nonettes**, **Tête Noire** et **Huppées**⁸ qui offrent un ballet de danseuses. Le **Rouge Gorge**³ qui lui est très solitaire vient quelques minutes plus tard. Puis c'est au tour des **Chardonnerets Élégants**⁶ qui arrivent en vol groupé. Les **Pinsons des Arbres** et les **Pinsons du Nord**⁴ viennent picorer au sol sous la mangeoire. Les **Verdiers**¹ font plusieurs aller retour dans la journée. Le **Serin Cini** fait un bref passage de quelques jours à la fin de l'automne avant de partir vers des horizons plus chauds. Les **Tarins des Aulnes**⁵ arrivent plus tard dans l'hiver quand ils ne trouvent plus rien à manger sur les arbres. Depuis cette année quelques **Mésanges Longue Queue** s'invitent également au banquet. Le **Pic Epeiche**⁷ et l'**Epervier d'Europe** me font quelques fois l'honneur de leur visite!

Vous en découvrirez bien d'autres en vous promenant au bord du lac et le long du ruisseau des Blachères. Certains oiseaux sont présents à l'année, mais nous avons nos visiteurs des 4 saisons.

Ma Passion – Mon Projet

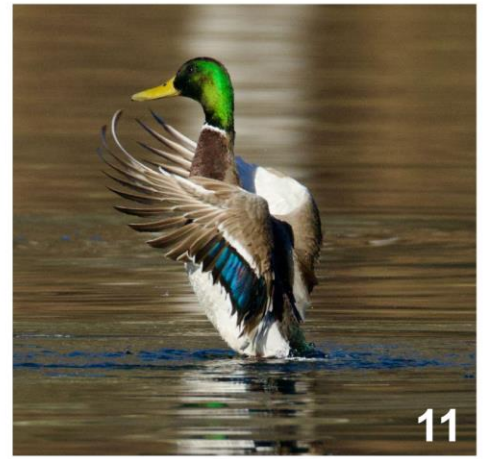
Le **Pinson du Nord**, par exemple, vient passer l'hiver moins rude ici qu'en Scandinavie ou qu'en Europe du Nord. Le **Circaète Jean le Blanc**, lui, préfère passer l'hiver en Afrique et venir à partir du printemps chasser les serpents chez nous. Les tarins des aulnes sont présents l'hiver mais remontent en altitude dès le printemps. Le **Grimpereau des Jardins** et la **Sittelle Torchepot** présents toute l'année se déplacent en volant bien sûr, mais ils ont la particularité de grimper et de descendre le long des troncs et des branches.

Vous pourrez également assister à la toilette des **Canards Colverts**¹¹ au lever du soleil sur le lac. Avec de la chance vous pourrez apercevoir le **Martin Pêcheur** et le **CinCLE Plongeur**⁹ pêcher dans la rivière. Les **Bergeronnettes Grises** et **Bergeronnettes des Ruisseaux** sont également présentes aux abords de l'eau. Nous avons des oiseaux de toutes tailles: le **Troglodyte Mignon**¹⁰ mesure une dizaine de cm et pèse entre 8 et 13 grammes, le **Hérons Cendré** quand à lui, a une envergure qui peut atteindre 1m75. Tout cela n'est qu'un échantillon de notre richesse ornithologique.

Nos oiseaux ne sont pas en reste quand à la beauté de leurs couleurs révélées par la réfraction de la lumière dans leur plumage, c'est pourquoi un même oiseau aura une variation de ses couleurs en fonction de la luminosité. À partir de mi janvier, ils régaleront nos oreilles grâce à leurs chants nuptiaux, c'est à partir de cette période et jusqu'au début des grosses chaleurs que vous les entendrez le plus.

Flânez, découvrez, écoutez, regardez et laissez ces boules de plumes vous emmener en rêverie...

Marie Motin



Si vous désirez nourrir les oiseaux pendant les grands froids voici quelques conseils. Attention: les oiseaux y compris les canards ne digèrent pas le pain! Les graines de tournesol, le maïs concassé, et les boules de graisses végétales avec des graines de bonne qualité sont des apports précieux. Ne laissez jamais les filets autour des boules, les oiseaux peuvent se prendre les pattes dedans et rester prisonniers. Mettez la nourriture en hauteur pour éviter que les chats puissent les attraper. Aux beaux jours, laissez les oiseaux se nourrir d'insectes, ils ont besoin de protéines animales pour nourrir leurs petits.



La Vie Pratique

L'Office de Tourisme change de nom : TERRES DE MAURIENNE

À partir du 1^{er} janvier, notre territoire franchit une étape importante : l'Office de Tourisme de La Chambre devient officiellement l'Office de Tourisme intercommunal "Terres de Maurienne", le même nom sera d'ailleurs donné à la communauté de communes. Cette évolution s'accompagne d'une organisation renforcée, d'un nouveau positionnement et d'outils modernisés pour mieux servir visiteurs et acteurs locaux.

Véritable ambassadeur de la vallée, l'office de tourisme contribue au dynamisme économique du territoire grâce à ses missions de promotion, de valorisation et d'animation. Une fusion pour renforcer la cohérence et créer une nouvelle dynamique à notre territoire.

En 2026, l'Office de Tourisme de La Chambre fusionnera avec celui de Saint-Colomban-des-Villards pour devenir un EPIC (Etablissement Public Industriels et Commerciaux). Son siège social étant le même que celui de la communauté de communes à la Chambre. Cette union permettra de mutualiser les moyens, d'améliorer la communication et d'offrir un service harmonisé sur deux sites d'accueil : La Chambre et Saint Colomban des Villards.

L'objectif est de construire une structure plus lisible, plus efficace et plus attractive pour tous.

Les nouveaux locaux de l'Office de Tourisme se sont installés au cœur de La Chambre en commun avec l'agence postale communale. Ils ont ouvert leurs portes début décembre 2025, dans un espace modernisé, chaleureux et partagé avec l'agence postale. Une meilleure visibilité et un accueil repensé permettent de mieux répondre aux attentes des visiteurs comme des habitants.

*Coordonnées : bienvenue@terresdemaurienne.com – 04.79.56.33.58
295 Grande Rue 73130 La Chambre*



Explore Maurienne : une marque commune pour rayonner davantage. Terres de Maurienne s'associe à deux autres offices (Porte de Maurienne et Cœur de Maurienne) pour déployer une nouvelle marque fédératrice : Explore Maurienne. Cette marque a pour ambition de :

- Renforcer la visibilité de la vallée et donc gagner en notoriété.
- Faciliter le parcours client.

Parmi les réalisations récentes :

- L'application Outdoor Explore Maurienne.
- Le site internet commun : www.explore-maurienne.com.
- Le guide des producteurs.
- Le magazine Explore Maurienne.

Notre Office de Tourisme se dote d'une dynamique commune, plus lisible et plus ambitieuse. Il poursuivra ses missions essentielles : accueillir, informer, fédérer et faire rayonner la Maurienne au bénéfice de nos visiteurs, habitants et de l'ensemble des acteurs locaux.

La Vie Pratique

La communauté de communes La 4C change de nom : TERRES DE MAURIENNE

À compter du 1^{er} janvier 2026, la Communauté de communes du Canton de La Chambre (4C) adopte un nouveau nom : elle devient la Communauté de communes "Terres de Maurienne". Ce changement s'inscrit dans une volonté de mieux refléter l'identité du territoire, de rendre son action plus lisible pour les habitants, les partenaires et les visiteurs, et de valoriser l'ensemble des communes qui composent la vallée. Les compétences, les services, les équipes et les engagements restent strictement les mêmes : le nom change, le projet de territoire continue.

Un nom plus parlant et fédérateur qui affirme une identité collective. Le sigle « 4C » était peu explicite pour une partie des habitants et visiteurs. Terres de Maurienne traduit de manière claire et immédiate :

- L'ancrage géographique et historique du territoire.
- La diversité des paysages et des communes.
- Le sens d'appartenance et de partage qui unit les habitants.

Le changement de nom s'inscrit également dans une dynamique touristique et stratégique. Grâce au travail mené par les offices de tourisme, trois territoires touristiques – Porte de Maurienne, la 4C et Cœur de Maurienne – se sont rapprochés pour créer la marque commune "Explore Maurienne". Cette coopération permet de :

- Mener des actions communes de promotion.
- Valoriser le territoire à l'échelle de la vallée.
- Renforcer l'attractivité touristique et économique.
- Séduire touristes, visiteurs et nouveaux habitants.



devient



Dans ce contexte, le choix du nom Terres de Maurienne permet d'assurer une cohérence forte avec la marque Explore Maurienne et de simplifier la communication à destination de tous les publics. Une décision réfléchie, née du terrain. Cette évolution n'est pas un simple changement administratif : elle est le fruit d'une réflexion collective, basée sur les pratiques et les retours des habitants, des partenaires et des visiteurs. Le nouveau nom vise à clarifier l'action publique, renforcer la cohérence territoriale, valoriser le dynamisme local en restant raisonnable et maîtrisé.

En pratique, le passage à la Communauté de communes Terres de Maurienne se fera progressivement et n'aura aucun impact sur le fonctionnement des services publics, les projets en cours ou les budgets. Il vise avant tout à mieux communiquer, mieux se faire comprendre et mieux valoriser le territoire.

La Communauté de communes Terres de Maurienne, anciennement 4C, adopte un nom :

- Clair et lisible.
- Fédérateur pour les habitants et les partenaires.
- En cohérence avec la dynamique touristique et économique.
- Au service de l'attractivité, du développement et de l'image du territoire.

La Vie Pratique



Nouveau !!! local Jeunes à DECLICC

Un espace 100% jeunes
dédié à la détente, la culture
et l'information !

Nadège et Mélany t'accueillent
pour passer de bons moments,
rencontrer d'autres jeunes, et
participer à des activités funs
tout au long de l'année !

Entre amis
Activités



Au programme :

Accueil libre : pour te détendre,
échanger ou jouer (pas d'inscription
nécessaire).

Tu viens et tu repars quand tu veux.

Point Info Jeunesse: utile pour les
jobs, les études, l'orientation...

Activités variées : sport, ateliers
créatifs, jeux, sorties...

Idées

Projets Jeunes

Tu as des idées, des
projets. Nous
sommes là pour
t'accompagner à les
réaliser !

projets



Nouvelles
rencontres

partage



Convivialité



Retrouve-nous sur les réseaux :  [declicc_jeunes_pdn](https://www.instagram.com/declicc_jeunes_pdn)  [declicc.jeunes](https://www.snapchat.com/add/declicc.jeunes)

Informations à DECLICC !

jeunesse@declicc73.fr 07.87.54.62.38

accueil@declicc73.fr 04.79.56.35.06



La Vie Pratique



ZONE DE DISTRIBUTION : ST REMY DE MAURIENNE CHEF-LIEU

Conclusion sanitaire		Indicateur global de qualité	
2024	L'eau distribuée présente des concentrations en arsenic élevées. Sa consommation est déconseillée aux femmes enceintes et nourrissons. Des actions destinées à améliorer sa qualité sont engagées par l'exploitant. Elle est de bonne qualité pour les autres paramètres analysés.	C	A : Eau de bonne qualité
			B : Eau de qualité convenable
			C : Eau de qualité insuffisante
			D : Eau de mauvaise qualité
		Indicateur 2023 : A	

Origine et gestion de l'eau

Votre réseau est alimenté par un captage : BELLEDONNE. L'eau qui l'alimente est d'origine souterraine.

Elle fait l'objet d'un traitement.

Votre réseau alimente de façon permanente 767 personnes sur 1 commune (SAINT-REMY-DE-MAURIENNE). Le responsable des installations est : « MAIRIE DE SAINT REMY DE MAURIENNE ».

Pour plus de renseignements, veuillez contacter « MAIRIE DE SAINT REMY DE MAURIENNE » qui assure l'exploitation du réseau.

PARAMÈTRES D'INTÉRÊT POUR LA POTABILITÉ DE L'EAU

BACTÉRIOLOGIE	A	Bonne qualité
Micro-organismes indicateurs d'une éventuelle contamination des eaux par des bactéries pathogènes. Absence exigée.		Nombre de prélèvements : 19 Conformité : 94 % Valeur maxi : 1 n/100 ml Années prises en compte : 2023, 2024
NITRATES	A	Très bonne qualité
Éléments provenant des pratiques agricoles, des rejets domestiques et industriels. Le maximum réglementaire est 50 mg/L.		Nombre de prélèvements : 2 Valeur moyenne : 0,9 mg/L Valeur maxi : 1 mg/L
PESTICIDES ET MÉTABOLITES PERTINENTS	A	Très bonne qualité
Le terme "pesticides" regroupe plusieurs centaines de substances différentes. Le maximum réglementaire est 0,5 microgramme/L pour le total des pesticides analysés et 0,1 microgramme/L pour chaque substance. En-deçà de la valeur sanitaire propre à chaque pesticide, l'eau peut être consommée sans risque pour la santé.		Nombre de prélèvements : 1 Conformité : 100 % Nombre de substances recherchées : 281 Valeur maxi : 0 microgramme/L
TURBIDITÉ	A	Très bonne qualité
Aspect trouble de l'eau dû à la présence de matières en suspension. Le maximum réglementaire est 2 NFU au robinet. Certaines eaux doivent également respecter un maximum de 1 NFU.		Nombre de prélèvements : 8 Valeur maxi : 0,24 NFU
ARSENIC	C	Dépassements réguliers de la limite réglementaire
Élément d'origine naturelle ou industrielle. Le maximum réglementaire est 10 microgramme/L.		Nombre de prélèvements : 8 Valeur moyenne : 9,99 microgramme/L Valeur maxi : 13 microgramme/L

Quelques conseils

ADOUCCISSEUR



Si vous possédez un adoucisseur, assurez-vous qu'il alimente uniquement le réseau d'eau chaude et entretenez-le régulièrement.

PLOMB



Dans les habitats équipés de tuyauteries en plomb, ou après quelques jours d'absence, laissez couler l'eau quelques minutes avant de la boire.

CHLORE



Pour éliminer le goût de chlore, mettez l'eau dans un récipient ouvert quelques heures au frigo, sans excéder 24 heures.

SÉCHERESSE



En période de sécheresse, limitez autant que possible votre utilisation de l'eau du robinet pour les usages autres qu'alimentaires et d'hygiène corporelle.

Pour aller plus loin



Retrouver les résultats des analyses de l'eau de votre commune sur le site Internet : www.eapotable.sante.gouv.fr

Édité le 04/06/2025

UDI 073000778

L'indicateur global de qualité prend en compte les 30 paramètres / familles de paramètres faisant l'objet d'une limite de qualité. Il est égal à l'indicateur de qualité du paramètre le plus déclassant. Les résultats du contrôle des paramètres de qualité liés aux canalisations ne sont pas pris en compte, dans la mesure où ils ne sont pas représentatifs de la qualité de l'eau distribuée sur la zone concernée.

La Vie Pratique



ZONE DE DISTRIBUTION : ST REMY DE MAURIENNE LA TOUR

Conclusion sanitaire		Indicateur global de qualité	
2024	L'eau distribuée est de bonne qualité. Elle peut être consommée par tous.	A	A : Eau de bonne qualité
			B : Eau de qualité convenable
			C : Eau de qualité insuffisante
			D : Eau de mauvaise qualité
		Indicateur 2023 : A	

Origine et gestion de l'eau

Votre réseau est alimenté par un captage : LA LAUZE. L'eau qui l'alimente est d'origine souterraine.

Elle fait l'objet d'un traitement.

Votre réseau alimente de façon permanente 471 personnes sur 1 commune (SAINT-REMY-DE-MAURIENNE). Le responsable des installations est : « MAIRIE DE SAINT REMY DE MAURIENNE ».

Pour plus de renseignements, veuillez contacter « MAIRIE DE SAINT REMY DE MAURIENNE » qui assure l'exploitation du réseau.

PARAMÈTRES D'INTÉRÊT POUR LA POTABILITÉ DE L'EAU

BACTÉRIOLOGIE

A Très bonne qualité

Micro-organismes indicateurs d'une éventuelle contamination des eaux par des bactéries pathogènes. Absence exigée.

Nombre de prélèvements : **12**
 Conformité : **100 %**
 Valeur maxi : **0 n/100 ml**
 Années prises en compte : **2022, 2023, 2024**

NITRATES

A Très bonne qualité

Éléments provenant des pratiques agricoles, des rejets domestiques et industriels. Le maximum réglementaire est 50 mg/L.

Nombre de prélèvements : **2**
 Valeur moyenne : **0,55 mg/L**
 Valeur maxi : **0,6 mg/L**

PESTICIDES ET MÉTABOLITES PERTINENTS

A Très bonne qualité

Le terme "pesticides" regroupe plusieurs centaines de substances différentes. Le maximum réglementaire est 0,5 microgramme/L pour le total des pesticides analysés et 0,1 microgramme/L pour chaque substance. En-deçà de la valeur sanitaire propre à chaque pesticide, l'eau peut être consommée sans risque pour la santé.

Nombre de prélèvements : **1**
 Conformité : **100 %**
 Nombre de substances recherchées : **344**
 Valeur maxi : **0 microgramme/L**
 Année prise en compte : **2020**

TURBIDITÉ

A Très bonne qualité

Aspect trouble de l'eau dû à la présence de matières en suspension. Le maximum réglementaire est 2 NFU au robinet. Certaines eaux doivent également respecter un maximum de 1 NFU.

Nombre de prélèvements : **4**
 Valeur maxi : **0,32 NFU**

INFORMATIONS COMPLÉMENTAIRES

DURETÉ

Eau douce

Concentration en calcium et magnésium dans l'eau exprimée en degré français. Il n'y a pas de valeur de seuil réglementaire.

Nombre de prélèvements : **2**
 Valeur moyenne : **6,53 °f**
 Valeur maxi : **7,01 °f**

Quelques conseils

ADOUCCISSEUR



Si vous possédez un adoucisseur, assurez-vous qu'il alimente uniquement le réseau d'eau chaude et entretenez-le régulièrement.

PLOMB



Dans les habitats équipés de tuyauteries en plomb, ou après quelques jours d'absence, laissez couler l'eau quelques minutes avant de la boire.

CHLORE



Pour éliminer le goût de chlore, mettez l'eau dans un récipient ouvert quelques heures au frigo, sans excéder 24 heures.

SÉCHERESSE



En période de sécheresse, limitez autant que possible votre utilisation de l'eau du robinet pour les usages autres qu'alimentaires et d'hygiène corporelle.

Pour aller plus loin



Retrouver les résultats des analyses de l'eau de votre commune sur le site Internet : www.eaupotable.sante.gouv.fr

Édité le 04/06/2025

UDI 073000777

L'indicateur global de qualité prend en compte les 30 paramètres / familles de paramètres faisant l'objet d'une limite de qualité. Il est égal à l'indicateur de qualité du paramètre le plus déclassant. Les résultats du contrôle des paramètres de qualité liés aux canalisations ne sont pas pris en compte, dans la mesure où ils ne sont pas représentatifs de la qualité de l'eau distribuée sur la zone concernée.

La Vie Économique

Commerces de proximité

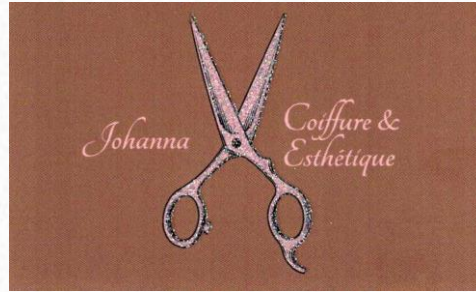


Alimentation Générale

Pierre-Manuel METRAL

Immeuble La Languillère

73660 Saint Rémy de Maurienne



TABAC PRESSE ST REMY
Fb.me/TabacPresseRullet

ODILE RULLET
100 Route de la Lauzière
73660 Saint Rémy de Maurienne
cptstremy73@gmail.com
04 79 83 18 70

Café - Presse - Cadeaux - FDJ - Relais CA - Tabac - Pêche
Nouveaux : Paiement de proximité - Comptes Nickel

épilations, soins visage, manucure, maquillage, ongles gel et vernis semi permanent.

ZENYTUD
institut de beauté
06 48 04 87 21

Restaurant
L'Auberge du Pont

290 Route du Lac Bleu
73660 Saint Rémy de Maurienne

Tél. 04 79 64 34 05
06 84 15 65 04

Les Lacs de Maurienne
CAMPING - CARAVANING - LOCATION - VENTE

Ouvert toute l'année :
06.21.63.72.68.

AUTO MAURIENNE EVOLUTION

Diagnostic
Entretien et réparation automobile multimarques
Pneumatique
Climatisation

GARAGE AUTOMOBILE
07 77 20 40 34
auto.maurienne.evolution@outlook.fr

Goring Jennifer
SELLIER GARNISSEUR

170 route de la Lauzière
73660 Saint-Rémy-de-Maurienne

06 63 03 58 39
goring.jennifer@hotmail.fr
www.jg-realisations.com

3585 route de la Vanoise
Lieu-dit : Champ du Vernet
73660 SAINT-RÉMY-DE-MAURIENNE
Tél. 04 79 83 18 94

DEPLANTE & Fils
PRODUITS REGIONAUX
BOUCHERIE - CHARCUTERIE - FROMAGE - DIOTS MAISON

Vente directe le vendredi
de 15h à 19h.

La farandole des costumes
Claire Pesenti

Création - Location de costumes
280, Montée du Sandrin
73660 St Rémy de Maurienne

Sur Rendez-Vous
Tél. 06 68 60 05 86

Nouvelles entreprises

SAINT RÉMY DE MAURIENNE
Route des Balcons de St Rémy

**REINFORCEMENT MUSCULAIRE
MOBILITÉ ARTICULAIRE
ÉQUILIBRE
CARDIO**

HORAIRES :
DU LUNDI AU VENDREDI :
8H/8H45 - 9H/9H45 - 10H/10H45
17H30/18H15 - 18H30/19H15

SAMEDI :
9h/9h45
10h/10h45

CRÉNEAU SUPPLÉMENTAIRE :
VENDREDI : 12H20-13H05

1 ÈRE SÉANCE OFFERTE
CONSEILS & ACCOMPAGNEMENT

FABIENNE
Educatrice Sportive
Infos et contact :
06 25 62 22 09

Tout Public / Tous Niveaux
(Certification Activités Physiques Adaptées)

NOUVEAU COURS
SAINT RÉMY DE MAURIENNE
Route des Balcons de St Rémy

STRETCHING
Amélioration de la souplesse
Moins de raideurs
Soulagement des douleurs
Meilleure mobilité au quotidien
Meilleure récupération sportive

HORAIRES :
MARDI 19h00-19h30
SAMEDI 10h00-11h00

Tout Public / Tous Niveaux
(Certification Activités Physiques Adaptées)

1 ÈRE SÉANCE OFFERTE
CONSEILS & ACCOMPAGNEMENT

FABIENNE
Educatrice Sportive
Infos et contact :
06 25 62 22 09 ou Messenger

Prenez soin de votre corps, c'est le seul endroit où vous êtes obligés de venir.

Cîmes & Racines
Arboriste Grimpeur

Taille et soins aux arbres
Abattage délicat
Démontage par rétention
Diagnostic arboricole
Taille de Haie

06.66.78.82.16

NOUVEAU
Marykat

Des repas maison à votre porte
A SAINT RÉMY DE MAURIENNE

Les produits locaux des producteurs de la région

Merci d'être végétarien, on peut aussi être végétarien

Contactez-nous pour plus d'informations et commences à savourer nos délicieux repas !

06 66 71 63 54
cheesemarykat@gmail.com

SAVOIE SPORT ANIMATION

#Initiateur de Mouvements

Animation sportive et événementielle

Cédric DUMANOIR
06.01.86.21.61
contact@savoiesportanimation.fr

EI. STRUGALA
NETTOYAGE ET MULTISERVICE

Entreprise de nettoyage créée en 2019, spécialisée dans l'entretien des locaux communs et des résidences touristiques.

- la location de kits de draps,
- le nettoyage de couettes, couvertures et alèses.

Des février, plusieurs nouveaux services seront mis en place :

- service de repassage pour particuliers,
- dépôt du linge au local ou service de ramassage à domicile

Livraison de courses.
Repas préparés par l'équipe de l'Auberge du Pont à Saint-Rémy-de-Maurienne.
Du lundi au vendredi, pour horaires de livraison, nous contacter.

En mars, nous développerons un petit service de dépannage, avec la volonté de collaborer avec les entreprises de la vallée.
Enfin, je suis heureuse d'annoncer que mon fils Bastien me rejoint dans ce projet, afin de renforcer et développer notre activité.

06-82-58-89-16
06-50-94-63-23
bastien.eistrugala@gmail.com

Ei Strugala Nettoyage et Multi-services

AGM
Peinture-décoration-plâtre-sol-cloison

Multi-services
Tel: 0616505057

Afin de recenser les nouvelles activités professionnelles, faites-vous connaître en Mairie et vous apparaîtrez lors de la prochaine édition.

La Vie Communale

Les Cimetières

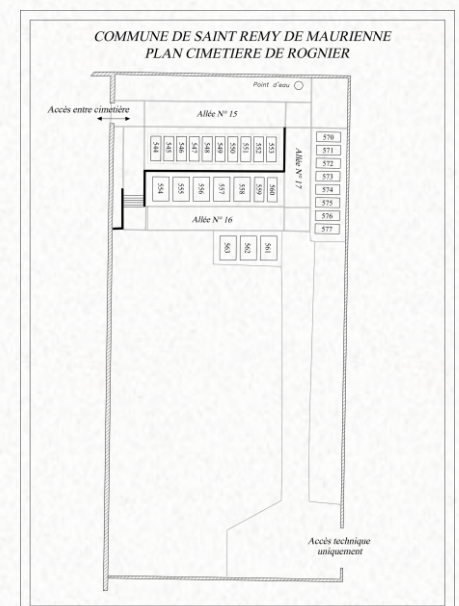
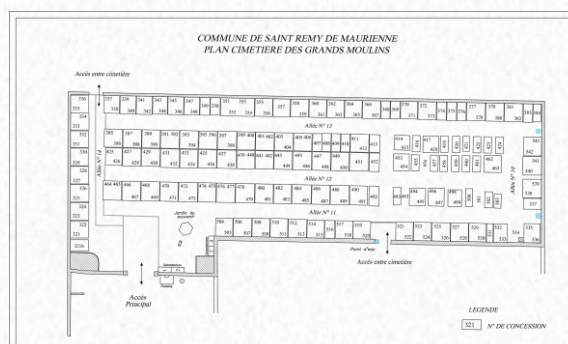
Suite à l'achèvement de la dernière tranche du cimetière, un règlement (obligatoire) a été établi. Il est consultable en mairie.



Les 3 cimetières sont désormais nommés :

- *Premier cimetière* : CIMETIERE DU PIC DU FRENE.
- *Deuxième cimetière* : CIMETIERE DES GRANDS MOULINS.
- *Troisième cimetière* : CIMETIERE DE ROGNIER.

Les plans respectifs (voir ci-dessous) seront affichés à chaque entrée.



La Vie Communale

Maison d'Assistantes Maternelles

« Les Petites Marionnettes »

Cette année la MAM Les petites Marionnettes a été placée sous le signe du changement et du renouveau. Une refonte complète de l'équipe a marqué une nouvelle étape, avec l'arrivée de Nathalie et de Stéphanie. Grâce à leur formation et à leur essence personnelle, leur intégration auprès des enfants s'est faite de manière naturelle et harmonieuse.

Les locaux ont également fait peau neuve : nouvelles menuiseries, nouveau sol et peinture aux teintes chaleureuses offrent désormais un cadre encore plus accueillant et sécurisant.

En juin, lors d'un pique-nique partagé, nous avons célébré les 10 ans de l'établissement : plus de 70 enfants accueillis et autant de familles accompagnées.



Aujourd'hui encore, les enfants continuent de bénéficier d'un accueil personnalisé, fondé sur le respect de leurs besoins, de leur rythme et sur une pédagogie favorisant le plein air. Si vous souhaitez que votre enfant évolue au contact de la nature tout en développant son autonomie en douceur, plusieurs places seront disponibles à partir de septembre 2026.

Enfin, le forum de la petite enfance, coorganisé avec Declicc, a rencontré un vif succès auprès des participants. Des intervenants locaux ont pu échanger avec les parents, créant ainsi une atmosphère conviviale. Une deuxième édition est actuellement à l'étude.

Caroline : 06.40.82.17.71 - Nathalie : 06.20.09.67.49 - Stéphanie : 07.86.72.63.16

My enjoy family

Caroline LEGRAND PESENTI - 06.40.82.17.71



J'accompagne les femmes et les familles sur le chemin d'une maternité consciente, libre et éclairée, de la grossesse aux premières années de vie de l'enfant.

En tant que Doula, je veille, je transmets et je soutiens les parents dans la compréhension des processus physiologiques, émotionnels et psychiques de la naissance. Mon rôle est de redonner aux femmes leur pouvoir, de les aider à faire des choix alignés avec leurs valeurs, en confiance, dans le respect de leur corps et de leur histoire.

En parallèle, j'exerce comme éducatrice des enfants en libéral, en accompagnant les parents dans le développement global de leur enfant :

- compréhension des besoins fondamentaux.
- accompagnement émotionnel

La Vie Communale

Assistantes maternelles agréées

PESENTI FAURE Aurélie	100 Chemin des Brosses	06.75.94.88.01
GODET Sophie	330 Montée du Sandrin	06.24.18.72.97
PESENTI Céline	30 Chemin des Brosses	06.29.55.19.30
PESENTI Pascaline	360 rte des balcons de St Rémy	06.60.26.86.86

CAILLIE SON Fabienne	650 Rue du Lac Bleu	06.58.20.87.20
----------------------	---------------------	----------------

Fabienne SON, assistante maternelle agréée, douce, patiente et attentive aux besoins de chaque enfant, je propose un environnement chaleureux, sécurisé et adapté à tous les âges.

Au programme :

- Activités d'éveil et jeux éducatifs.
- Sorties quotidiennes (parc et jardin).
- Respect du rythme de chacun.
- Repas faits maison.
- Communication régulière avec les parents.

Horaires : du lundi au vendredi (horaires modulables). Agréments : depuis 2011.



Halte-Garderie & Micro-Crèche

Micro-crèche A Petits Pas - Place de la Mairie, 73660 St Rémy de Maurienne – 04.79.05.11.19.

Deux structures de garde de jeunes enfants (*Saint Etienne de Cuines et Saint Rémy*) sont gérées par la Communauté de Communes du Canton de La Chambre :

A Petits Pas :

La micro-crèche « A Petits Pas » à Saint-Rémy-de-Maurienne offre 12 places par jour en accueil régulier.

Les Copains d'Abord :

La halte-garderie crèche « Les Copains d'Abord » de Saint-Etienne-de-Cuines peut accueillir 22 enfants par jour; 18 en accueil régulier, 4 en accueil occasionnel.

Horaires et effectifs :

Ouvertes du lundi au vendredi, de 7h30 à 18h30, elles accueillent les enfants de 10 semaines à 5 ans révolus, pour des besoins de garde réguliers ou occasionnels. Au total, 14 agents veillent au bien-être et au développement de ces enfants. Les enfants peuvent être accueillis de manière fixe (nous proposons des contrats de garde régulière, de la demi-journée à la semaine complète) ou de manière occasionnelle, en réservant d'une semaine sur l'autre. 48

La Vie Communale

Triathlon de La Madeleine

Cette année encore les sportifs ont fait leur part du spectacle. 750 concurrents nageurs, cyclistes, coureurs ont pris le départ des 3 épreuves successives et avalé les kilomètres. Parmi eux, des vainqueurs, des gagnants, des amateurs « pour voir » mais surtout des courageux capables de se surpasser malgré la fatigue, la chaleur en ce 23 août et les difficultés du parcours !

Les organisateurs ont bien fait leur part aussi : Saint François Longchamp, son office du tourisme et Idée Alpe (entreprise organisatrice d'évènements) ont réussi une belle édition. Le spectacle réside certainement aussi dans les lieux et paysages traversés : le lac Bleu de Saint Rémy, les routes et les cols du Glandon, de la Croix de Fer, du Chaussy et Saint François. Sûr que le triathlon peut briller dans un tel écrin !



Et il faut affirmer encore que dans une telle manifestation les bénévoles ont aussi un grand rôle à jouer. A Saint Rémy ils sont présents dès la veille, le vendredi après-midi, pour installer, transporter des barrières, des filets, des plots...très physique aussi ! Et le samedi dès 6h, c'est l'accueil des premiers concurrents du parcours L/ parc à vélo, toilettes, quelques mots d'encouragement. Et à 7h30 tous (concurrents, bénévoles, organisateurs) sont en mouvement et c'est parti ! A10h, sur place, opération inverse : on replie et on range les fils, les câbles, les racks à vélos, les barnums... Il ne reste plus rien, pas même un papier, que de belles images... Alors merci encore à l'équipe de bénévoles fidèles ou nouveaux : Bernard, Renaud, Nanot, les 3 Michel.



**SAMEDI
22 AOÛT**



Edition 2026: le 22 août, date partagée avec L'échappée Belle de Belledonne et notamment une version mauriennaise qui bivouaquera au Lac Bleu le 21 au soir.

La Vie Communale

« L'Echappée Belle » - Parcours des Crêtes

63 kms et 4770m D+ en solo, d'Alleverd à Aiguebelle

Les coureurs, comme les années précédentes, ont cheminé les montagnes de Saint Rémy de Maurienne. Pour faire fonctionner, au mieux, le point de ravitaillement « PM 31 » au Plan du Lai, il a fallu plusieurs « corvées » :

- Dimanche 3 août : stockage de l'eau de source dans le chalet « des chasseurs » du Plan du Lai.
- Lundi 4 août : héliportage de l'eau pétillante fournie par l'organisation de la course et stockage de celle-ci au chalet.
- Vendredi 22 août : préparation du lieu de passage de la course et acheminement de l'eau plate et pétillante sur ce lieu.
- Samedi 23 août : poste de ravitaillement en eau opérationnel. Les coureurs ont été pointés et ravitaillés de 12h15, pour les premiers, à 20h45 pour les derniers.

Pas moins de 8 bénévoles se sont relayés pour faire fonctionner l'édition 2025. Deux traileurs ont abandonné la course au Plan du Lai : un seul a dû être acheminé en soirée par les bénévoles jusqu'à Aiguebelle, par véhicule. A titre indicatif, 800 bénévoles ont participé à toutes les variantes de « L'Echappée Belle » 2025.



L'édition 2026 se déroulera entre le 20 et 23 août. La version « Parcours des Crêtes » cheminera sur Saint Rémy, le samedi 22 août avec son emblématique point de ravitaillement eau « PM 31 ».

Aux 5 parcours différents de « L'Echappée Belle », en 2026, viendra se greffer un nouveau parcours totalement en Maurienne. A l'heure de la publication du « Rémilien », le nom de cette nouvelle épreuve n'est pas arrêté. Elle se déroulera entre Saint Jean de Maurienne et Aiguebelle par les montagnes. Le départ aura lieu le jeudi 20 août 2026 et l'arrivée le samedi 22 août 2026. La particularité de ce trail est qu'il se déroule en binôme. Il est escompté 50 binômes.

La Vie Communale

« L'Echappée Belle » - Parcours des Crêtes

63 kms et 4770m D+ en solo, d'Alleverd à Aiguebelle

Ce trail se réalisera en 3 étapes :

- 1^{er} jour : de Saint Jean de Maurienne à Saint Sorlin d'Arves, avec bivouac sous l'Etendard.
- 2^{ème} jour : de Saint Sorlin d'Arves à Saint Rémy de Maurienne, avec bivouac à la salle Belledonne.
- 3^{ème} jour : de Saint Rémy de Maurienne à Aiguebelle, par passage au Col de Pré Rémy pour rejoindre le « Parcours des Crêtes » avec une arrivée à Aiguebelle.

Lors des 2 soirées « bivouac » (Saint Sorlin d'Arves et Saint Rémy de Maurienne), des animations seront proposées aux traileurs, aux suiveurs et à la population.



Quelques chiffres et informations concernant cette nouvelle épreuve :

- Inscription sur le site de l'Echappée Belle à partir du 1^{er} mars 2026.
- Parcours non balisé.
- Coureurs équipés de balises et suivi par GPS montres.
- Coût de l'inscription estimé à 450 € par traileur.
- Total des charges estimées aux alentours des 80 000 €.

Le budget de cette épreuve sera bouclé en additionnant, les frais d'inscription, les subventions des 3 communautés concernées et la participation des sponsors.

Pour conclure, en temps qu'élu de la Commune de Saint Rémy de Maurienne et bénévole de l'Echappée Belle, je fais d'ores et déjà appel pour recruter de nouveaux bénévoles sur ces 2 épreuves. (Yves ROL)

La Vie Communale

Octobre Rose 2025

Dimanche 12 octobre 2025



Sous l'impulsion de la Pétanque Rémilienne : La Pétanque Rémilienne et le Club des Associations ont lancé la 1ère Edition d'Octobre Rose à Saint Rémy de Maurienne.

Associations présentes : La Pétanque Rémilienne, Club des Associations, Sou des Écoles, Arts et Loisirs, Téléthon, US Foot de Saint Rémy de Maurienne, La Chasse, Puisque tu pars, Là-haut Rando, Les écoliers de Saint Rémy de Maurienne, Cancer du sein dépistage des Savoie (Caroline Balogna).

Les donateurs : La Mairie de Saint Rémy de Maurienne, Entreprise Alp 'AD de Saint Rémy de Maurienne, Les Anciens Combattants (AFN), La Haut Rando, Association Communale de Chasse Agréée, Le Département de la Savoie (CDA), Green Maurienne, Le Sou des Ecoles, Le Crédit Agricole, plus tous les commerces et entreprises qui ont participé aux lots de la Tombola



La Vie Communale



État Civil

MARIAGES

Jeanne GRISON &
Franck DELAY



Fenny HANDAYANI &
Michel GUILLERY



Catherine THOMAS &
Raphaël FORAY



NAISSANCES

ANGLAY
Victor

GOURMAUD
Timothée

LEROY
Stefano

MEZOUAR
Amaya



DÉCÈS

AILI Maurice

BALANSARD Marcelle née LEDOUX

CHARVET Georgette née SUQUET

CHARVOZ Louise née MARGUERON

DIDELLE Stéphane

DOMECQ Marc

ESTEVES Jacques

FAVRE Guy

MARTINATO Catherine

MONDET Bernard

Démarches Administratives

Pièces désirées	Où s'adresser	Pièces à fournir
Extrait d'acte de naissance	Mairie du lieu de naissance	Nom, prénoms et la date de naissance (nom de jeune fille pour les femmes mariées)
Extrait d'acte de mariage	Mairie du lieu de mariage	Nom, prénoms et date du mariage
Extrait d'acte de décès	Mairie du lieu de décès	Nom, prénoms du défunt et date de décès
Carte d'électeur	Mairie du domicile	Carte nationale d'identité en cours de validité 1 justificatif de domicile de moins de 3 mois
Livret de famille	Mairie du domicile	Date et lieu de mariage, état civil des conjoints, prénoms, date et lieu de naissance des enfants
Carte nationale d'identité	Mairie de St Jean de Maurienne et Modane (sur rendez-vous)	<p>Votre présence est exigée lors du dépôt de la demande pour procéder à la prise d'empreintes.</p> <ul style="list-style-type: none"> • Une photo d'identité conforme aux normes • Justificatif de domicile : original • Acte de naissance (copie intégrale ou extrait avec filiation) de moins de 3 mois : original <p>MAJEURS : ajouter ancienne carte d'identité. Pas d'acte de naissance pour un renouvellement MINEURS : joindre la carte d'identité du parent faisant la demande. Si première demande joindre un acte de naissance</p>
Passeport biométrique	Mairie de St Jean de Maurienne et Modane (sur rendez-vous)	<ul style="list-style-type: none"> • Votre carte d'identité : original + photocopie • Une photo d'identité conforme aux normes • Numéro de pré-demande ou formulaire cartonné remis sur place • Timbres fiscaux : 86 € (achat en ligne) • Justificatif du domicile : original + photocopie
Casier judiciaire	Casier judiciaire national 107, rue du Landreau 44079 NANTES Cedex	1 demande sur papier libre comportant l'état civil du demandeur, son adresse et sa filiation ou sur https://www.extrait-casierjudiciaire.net/
Recensement militaire	Mairie du domicile	Carte d'identité en cours de validité du recensé, Livret de famille des parents

